

### 3.2.3.5 MEL04 – Tanger

#### Gebietsbeschreibung

Der Betrachtungsraum „MEL04 Tanger“ liegt in der nördlichen Hälfte des Bundeslandes. Auf einer Fläche von 467 km<sup>2</sup> (BR liegt vollständig im Land Sachsen-Anhalt) leben 15.400 Einwohner.

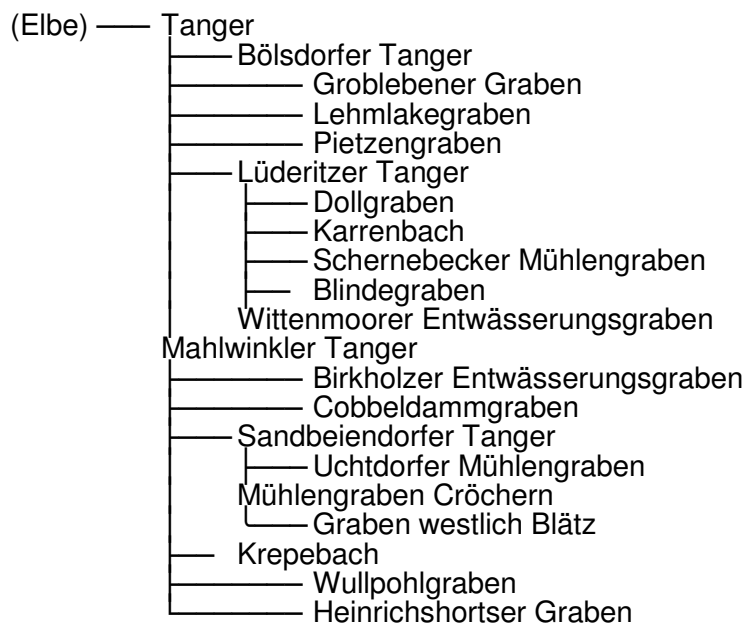


Das Gebiet ist zu 40% von Wald bedeckt, 39% der Fläche werden landwirtschaftlich genutzt. Auf diesen Flächen gibt es einen potentiellen Sedimenteintrag von 84 t/a in die Gewässer ohne Hotspot von mindestens 20 t/a.

Im Betrachtungsraum leiten 5 kommunale Kläranlagen ihr gereinigtes Abwasser in die Gewässer ein, davon hat 1 die Größenklasse 3 oder größer ( $\geq 5.000$  EGW). Weiterhin gibt es 8 industrielle und gewerbliche Direkteinleiter.

#### Gewässerübersicht

Der Betrachtungsraum ist in 5 Oberflächenwasserkörper eingeteilt, für die alle das Land Sachsen-Anhalt zuständig ist. Insgesamt haben die WRRL-relevanten Fließgewässer auf dem Landesgebiet eine Länge von 163 km. Diese Gewässer gliedern sich wie folgt:



Im Betrachtungsraum gibt es keinen See, der im Betrachtungszeitraum (2005-2008) beprobt wurde.

Tabelle 11 – Beschaffenheit der OWK im Betrachtungsraum MEL04

Oberflächenwasserkörper (OWK)											Bewertung Komponenten für den/das Ökol. Zustand/Potenzial			Bewertung nach WRRL-VO LSA	
OWK-Bezeichnung	Hauptgewässer im OWK – OWK-Bereich (von - bis)	OWK, Anteil ST	OWK verantwortliches Bundesland	Fläche OWK, insgesamt (km²)	Fläche OWK, Anteil ST (km²)	Länge der Gewässer im OWK, Anteil ST (km)	Gewässer-Kategorie	OWK prägender Gewässertyp	OWK HMWB-Ausweisung	Zwischenbewertung Biologie	Zwischenbewertung Allg. physik.-chem. Komponenten	Zwischenbewertung Spezif. Schadstoffe	Gesamtbewertung Ökol. Zustand/Potenzial nach WRRL-VO LSA	Gesamtbewertung Chem. Zustand nach WRRL-VO LSA	
MEL04OW01-00	Tanger – von uh Lüderitzer Tanger bis Mündung in die Elbe	nur ST	ST	119,8	119,8	45	F	16	HMWB	4	O-Wert n.e.	ok	4	gut	
MEL04OW02-00	Tanger – von uh Sandbeiendorfer Tanger bis oh Lüderitzer Tanger	nur ST	ST	55,9	55,9	19	F	16	HMWB	5	O-Wert n.e.	ok	5	gut	
MEL04OW03-00	Tanger – von Quelle bis oh Sandbeiendorfer Tanger	nur ST	ST	65,3	65,3	24	F	16	HMWB	5	O-Wert n.e.	ok	5	gut	
MEL04OW04-00	Lüderitzer Tanger – von Quelle bis Mündung in den Tanger	nur ST	ST	135,1	135,1	48	F	16	HMWB	4	O-Wert n.e.	ok	4	gut	
MEL04OW05-00	Sandbeiendorfer Tanger – von Quelle bis Mündung in (Mahlwinkler) Tanger	nur ST	ST	90,4	90,4	27	F	16	HMWB	5	O-Wert n.e.	ok	5	gut	

**Legende:**

U  
1

unbewertet  
sehr gut

2  
3

gut  
mäßig

4  
5

unbefriedigend  
schlecht

ok  
O-Werte n.e. / nicht ok

Orientierungswerte eingehalten  
Orientierungswerte nicht eingehalten

gut  
nicht gut

OWK ist in einem gutem Zustand  
OWK ist nicht in einem gutem Zustand

Schrift grau und kursiv

Die Bewertungen des OWK wurden vom zuständigen Bundesland übernommen.  
Das Bewertungsergebnis liegt nicht vor.

#### Verbale Auswertung der OWK im Betrachtungsraum MEL04

Für die Wasserkörper im Betrachtungsraum **Tanger** ergaben sich bei der Zwischenbewertung für die biologischen Komponenten „unbefriedigende“ bis „schlechte“ Zustandsklassen (5 von 5 OWK, für die Sachsen-Anhalt zuständig ist). Dies ist auf die Bewertungen für das Makrozoobenthos und die Fische zurückzuführen

Die Orientierungswerte für die allgemeinen physikalisch-chemischen Parameter wurden in keinem OWK eingehalten. Dies wurde insbesondere durch Defizite bei den Gehalten von Sauerstoff, TOC sowie Gesamtphosphor und Orthophosphor verursacht.

Für die Flussgebietsspezifischen Schadstoffe nach Anlage 4 der WRRL-VO LSA wurde in keinem OWK des Betrachtungsraumes eine Überschreitung der UQN ermittelt.

Aus den o.g. Ergebnissen folgt ein „unbefriedigender“ bis „schlechter“ Ökologischer Zustand / Potenzial für die OWK im Betrachtungsraum.

Zusammenfassend ergeben sich für die 5 OWK des Betrachtungsraumes Tanger, für die Sachsen-Anhalt zuständig ist, folgende Einschätzungen des **Ökologischen Zustandes / Potenzials**:

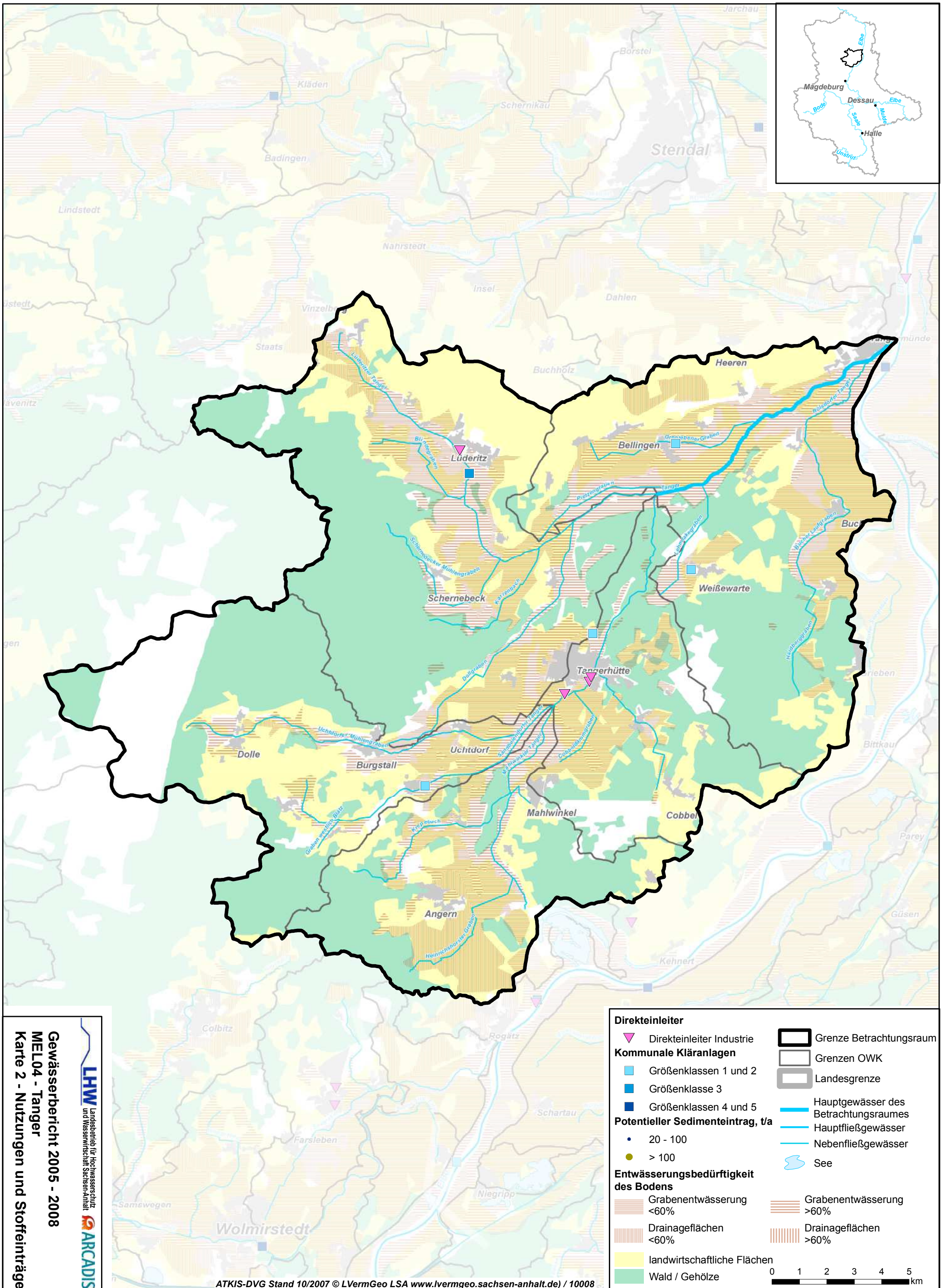
- 0 OWK – „sehr gut“
- 0 OWK – „gut“
- 0 OWK – „mäßig“
- 2 OWK – „unbefriedigend“
- 3 OWK – „schlecht“

Bei der Bewertung des **Chemischen Zustandes** nach Anlage 5 der WRRL-VO LSA wurde in keinem OWK, für die Sachsen-Anhalt zuständig ist, eine Überschreitung der UQN festgestellt. Insgesamt ergibt sich folgende Einschätzung für den Betrachtungsraum:

- 5 OWK – „gut“
- 0 OWK – „nicht gut“







**LHW** Landesbetrieb für Hochwasserschutz und Wasserwirtschaft Sachsen-Anhalt

**ARCADIS**

**Gewässerbericht 2005 - 2008**

**MEL04 - Tanger**

**Karte 2 - Nutzungen und Stoffeinträge**

**Direkteinleiter**

- ▼ Direkteinleiter Industrie

**Kommunale Kläranlagen**

- Größenklassen 1 und 2
- Größenklasse 3
- Größenklassen 4 und 5

**Potentieller Sedimenteintrag, t/a**

- 20 - 100
- > 100

**Entwässerungsbedürftigkeit des Bodens**

- Grabenentwässerung <60%
- Grabenentwässerung >60%
- Drainageflächen <60%
- Drainageflächen >60%
- landwirtschaftliche Flächen
- Wald / Gehölze

**Grenze Betrachtungsraum**

**Grenzen OWK**

**Landesgrenze**

**Hauptgewässer des Betrachtungsraumes**

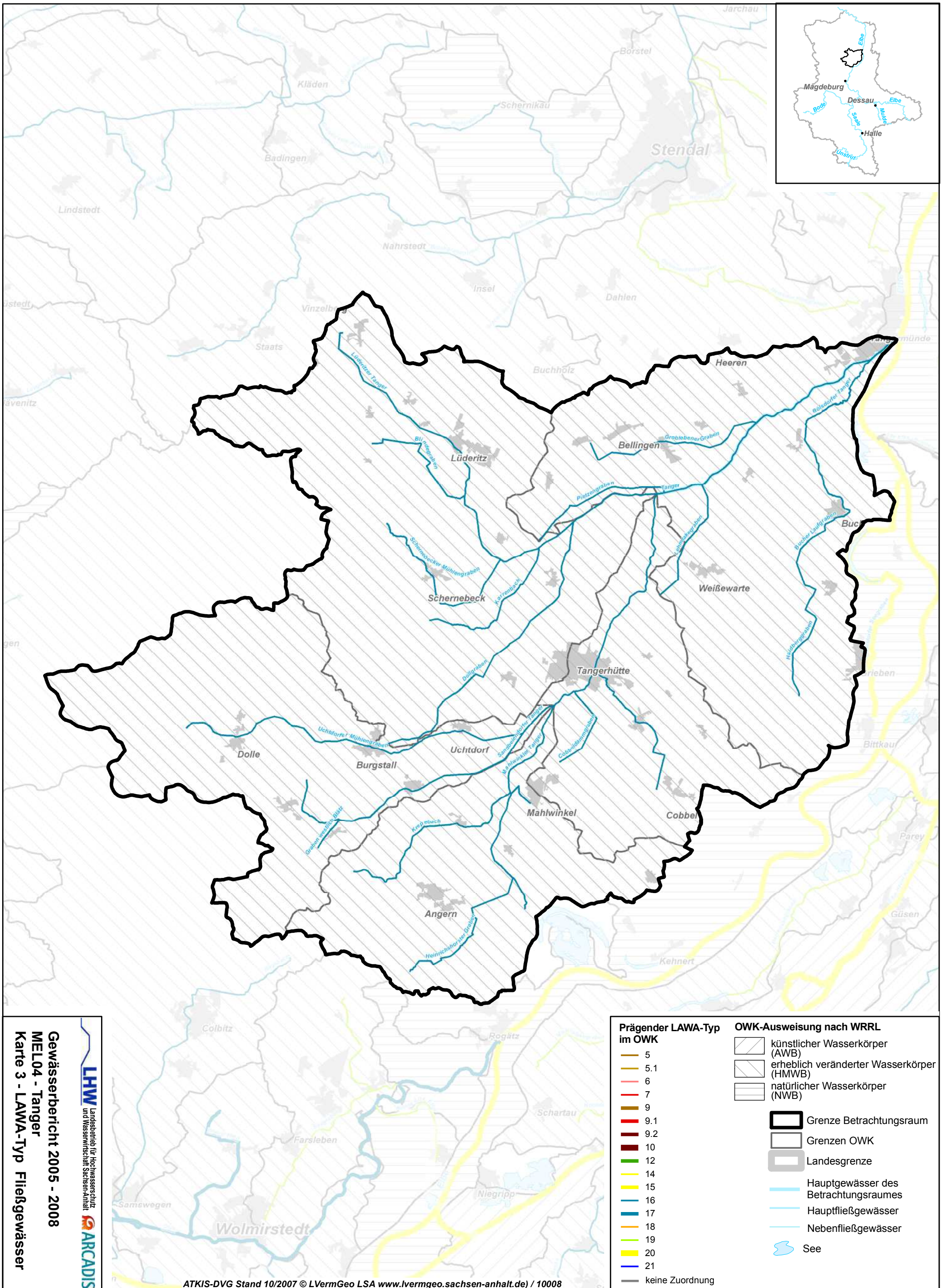
**Hauptfließgewässer**

**Nebenfließgewässer**

**See**

0 1 2 3 4 5 km





**Prägender LAWA-Typ im OWK**

5	5.1	6	7	9	9.1	9.2	10	12	14	15	16	17	18	19	20	21	keine Zuordnung
---	-----	---	---	---	-----	-----	----	----	----	----	----	----	----	----	----	----	-----------------

**OWK-Ausweisung nach WRRL**

	künstlicher Wasserkörper (AWB)
	erheblich veränderter Wasserkörper (HMWB)
	natürlicher Wasserkörper (NWB)
	Grenze Betrachtungsraum
	Grenzen OWK
	Landesgrenze
	Hauptgewässer des Betrachtungsraumes
	Hauptfließgewässer
	Nebenfließgewässer
	See

**LHW** Landesbetrieb für Hochwasserschutz und Wasserwirtschaft Sachsen-Anhalt

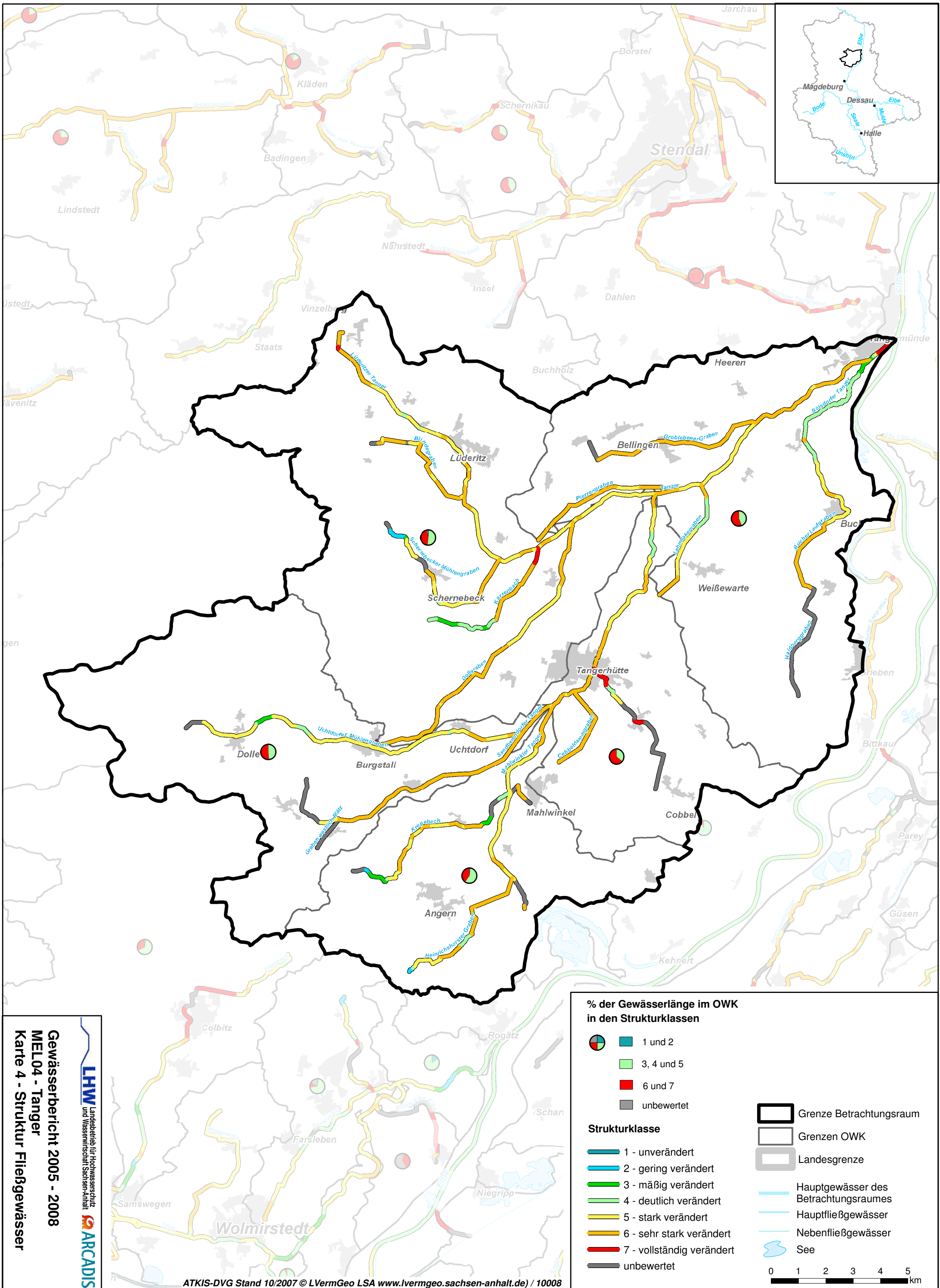
**ARCADIS**

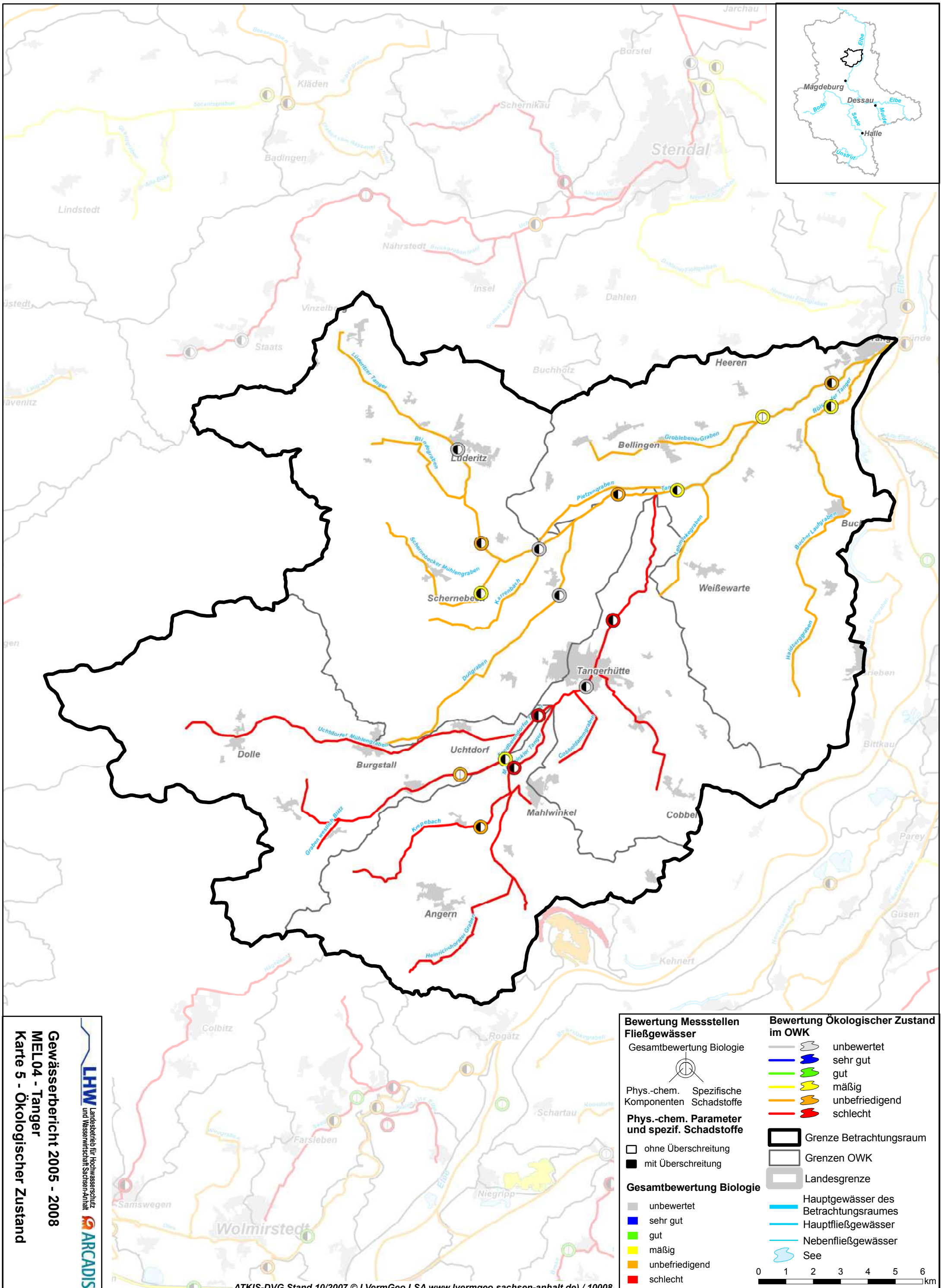
**Gewässerbericht 2005 - 2008**

**MEL04 - Tanger**

**Karte 3 - LAWA-Typ Fließgewässer**





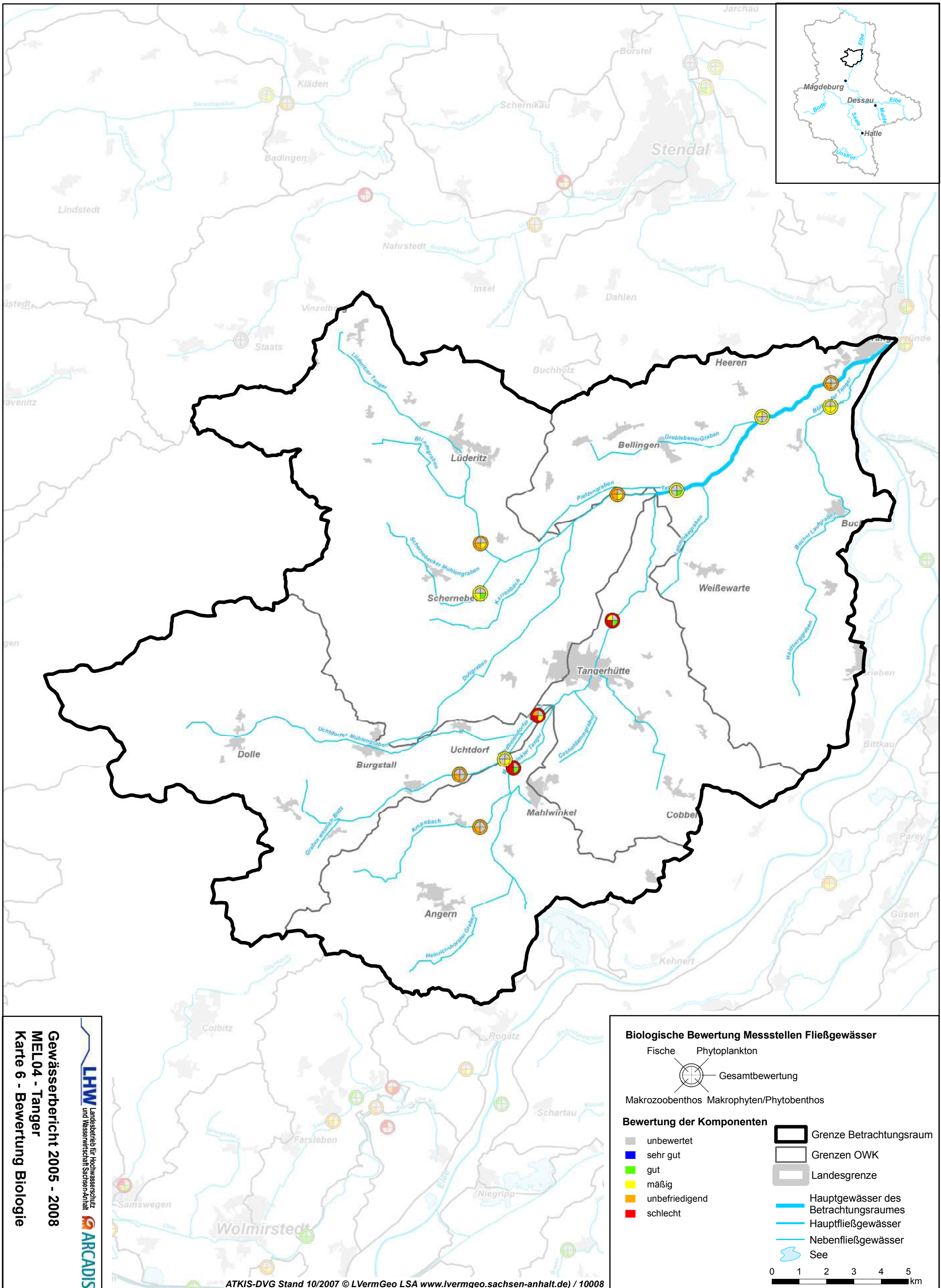


Gewässerbericht 2005 - 2008  
MEL04 - Tanger  
Karte 5 - Ökologischer Zustand

LHW Landesbetrieb für Hochwasserschutz und Wasserwirtschaft Sachsen-Anhalt

ARCADIS



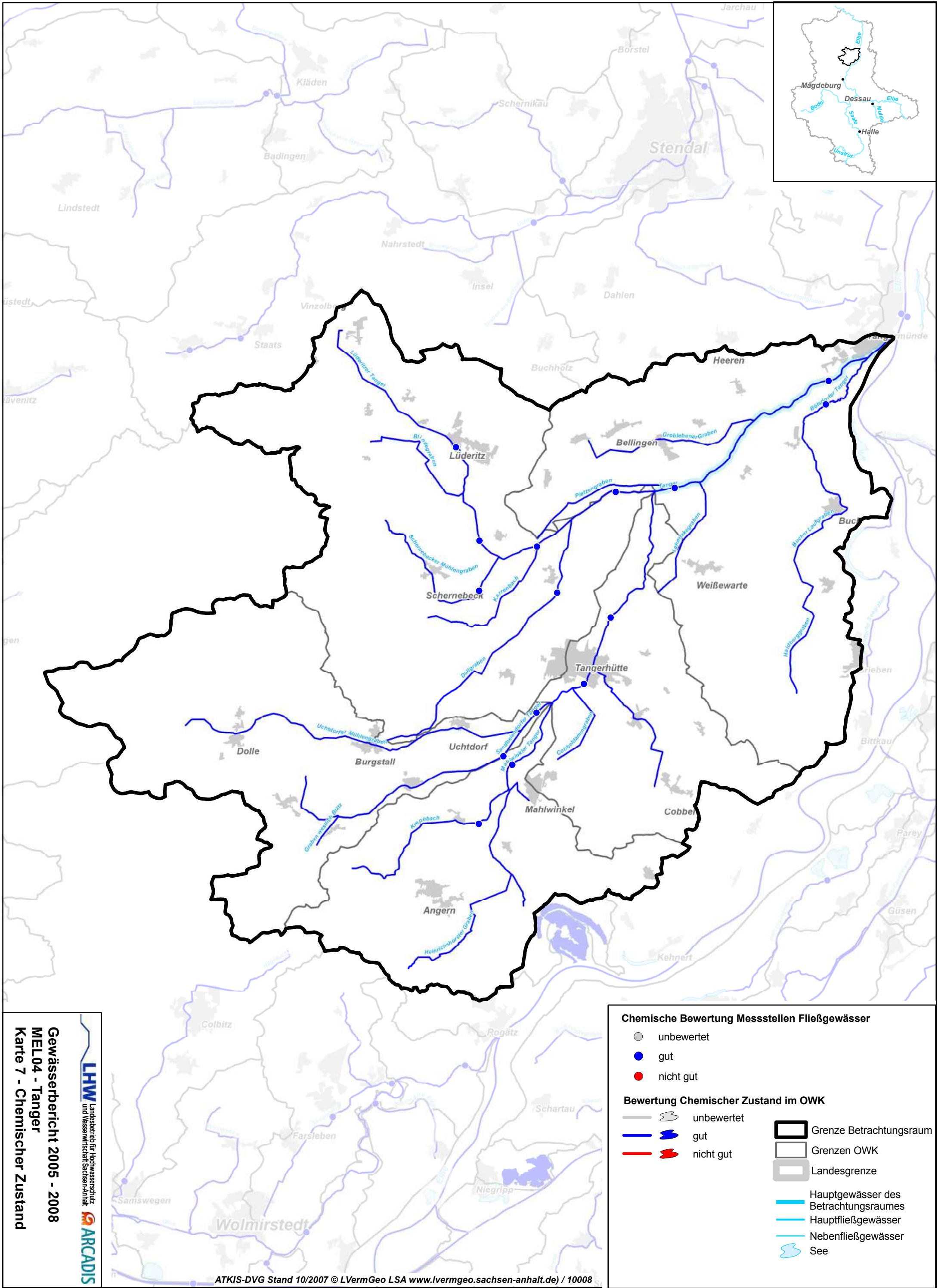


Gewässerbericht 2005 - 2008  
MEL04 - Tanger  
Karte 6 - Bewertung Biologie

LHW Landesbetrieb für Hochwasserschutz und Wasserwirtschaft Sachsen-Anhalt

ARCADIS







<b>Hauptgewässer</b>	<b>Tanger</b>	<b>OWK - Nr in ST</b>
<b>Gewässerabschnitt von - bis</b>	von uh Lüderitzer Tanger bis Mündung in die Elbe	<b>MEL04OW01-00</b>
		<b>Koordinierungsraum</b>
		<b>MEL</b>

<b>Gewässer - Kategorie</b>	<b>im OWK vorherrschender LAWA-Fließgewässertyp</b>	<b>OWK-Code WRRL</b>
<b>F</b>	<b>16</b> kiesgeprägte Tieflandbäche	<b>DEST_MEL04OW01-00</b>

Fläche OWK -gesamt : 119,84 km<sup>2</sup>Fläche-Sachsen-Anhalt : 119,84 km<sup>2</sup>

Fließgewässerslänge in Sachsen-Anhalt: 45 km

**OWK-Anteil ST****100 %**

Die Gewässer im Wasserkörper sind zum überwiegenden Teil **erheblich verändert**  
 Das Umweltziel besteht in der Erreichung des "Guten Potenzials"

**Bewertung durch****Sachsen-Anhalt****Gesamtbewertung Öko-Potenzial****unbefriedigend****Biologische Qualitätskomponenten****unbefriedigend**

<b>Phyto-plankton</b>	<b>Makrophyten-Phytobenthos</b>	<b>Makro-zoobenthos</b>	<b>Fische</b>
— <u>Diatomeen</u> — <u>übriges Phytobenthos</u> — <u>Makrophyten</u> — mäßig	mäßig	unbefriedigend	mäßig

Hinweis: Ergebnisse der biologischen Untersuchungen an den einzelnen Messstellen sind der umseitigen Übersicht zu entnehmen

**Hydromorphologie (nur OWK, für die Sachsen-Anhalt zuständig ist)**

<b>Wasserhaushalt</b>	<b>Durchgängigkeit</b>	<b>Morphologie (nur Gewässerabschnitte in ST)</b>
bisher nicht bewertet	bisher nicht bewertet	<b>Gesamtstruktur Anteil in Klasse in %</b> 1 und 2 3, 4 und 5 6 und 7 unklassifiziert 43,9 55,9 0,2

**allgemeine chem-phys Parameter****O-Wert nicht eingehalten**

Hinweis: Überschreitungen der Orientierungs- bzw. Hintergrundwerte je Messstelle sind der umseitigen Übersicht zu entnehmen

**Bewertung spezifische Schadstoffe:****ok**

Hinweis: QN-Überschreitungen an den einzelnen Messstellen sind der umseitigen Übersicht zu entnehmen

**Gesamtbewertung Chemischer Zustand****gut**

Hinweis: QN-Überschreitungen an den einzelnen Messstellen sind der umseitigen Übersicht zu entnehmen

**Belastungsschwerpunkte im OWK**

Im OWK wurden folgende Schwerpunkte als Ursachen für die Defizite ermittelt (Stand Oktober 2009)

Punktquellen ☐ diffuse Quellen ☒ ja Abflussregulierungen ☒ ja andere Belastungen ☒ ja

**Kläranlagen größer 50 EW (alle Kläranlagen im OWK, unabhängig von den Auswirkungen auf die Gewässer)**

keine

<b>Kleinkläranlagen vorhanden?</b>	<b>Industr. Direkteinleiter vorhanden?</b>	<b>Belastung durch OWK oberhalb?</b>
ja	nein	nein

**geplante Maßnahmen innerhalb des ersten Bewirtschaftungszeitraumes**

Am 22.12.2009 traten der erste Bewirtschaftungsplan und das erste Maßnahmenprogramm für die Flussgebiete Elbe und Weser in Kraft. Beide gelten jeweils für sechs Jahre – also bis zum 22.12.2015.

Nähere Informationen zu geplanten Maßnahmen in allen OWK finden Sie im Menüpunkt "Bewirtschaftungsplan und Maßnahmenprogramm" unter [www.saubereswasser.sachsen-anhalt.de](http://www.saubereswasser.sachsen-anhalt.de)

<b>Hauptgewässer</b>	<b>Tanger</b>	<b>OWK - Nr in ST</b>
<b>Gewässerabschnitt von - bis</b>	von uh Lüderitzer Tanger bis Mündung in die Elbe	<b>MEL04OW01-00</b>
		<b>Koordinierungsraum</b>
		<b>MEL</b>

**Bewertung der Ergebnisse der Biokomponenten an den einzelnen Gewässern und Messstellen im OWK**

Gewässer	Messstelle	MST-NR	Phytoplankton	Makrophyten Phytobenthos	Makrozoobenthos	Fische
Bölsdorfer Tanger	oh Mündung (Str.vom Wiesenhaus)	417875		mäßig	mäßig	
vereinigter Tanger	Str. von Demker	417760		gut		
vereinigter Tanger	Grobleben	417766				mäßig
vereinigter Tanger	oh Tangermünde	417780			unbefriedigend	

**Bewertung der allgemeinen chem-phys Parameter an den einzelnen Gewässern und Messstellen im OWK**

Gewässer	Messstelle	MST-Nr	Kompartiment	festgestellte Überschreitung d. Orientierungswerte
Bölsdorfer Tanger	oh Mündung (Str.vom Wiesenhaus)	417875	Wasser	O2
vereinigter Tanger	oh Tangermünde (Zentri)	26417780	Schwebstoff	keine
vereinigter Tanger	Str. von Demker	417760	Wasser	O2, TOC
vereinigter Tanger	oh Tangermünde	417780	Wasser	O2, TOC

**Bewertung der spezifischen Schadstoffe des ökolog. Zustandes an den einzelnen Gewässern und Messstellen im OWK**

Gewässer	Messstelle	MST-Nr	Kompartiment	QN-Überschreitungen für gebietsspezifische Stoffe
Bölsdorfer Tanger	oh Mündung (Str.vom Wiesenhaus)	417875	Wasser	keine
vereinigter Tanger	oh Tangermünde (Zentri)	26417780	Schwebstoff	keine
vereinigter Tanger	Str. von Demker	417760	Wasser	keine
vereinigter Tanger	oh Tangermünde	417780	Wasser	keine

**Bewertung der Schadstoffe des chemischen Zustandes an den einzelnen Gewässern und Messstellen im OWK**

Gewässer	Messstelle	MST-Nr	Kompartiment	QN-Überschreitungen - Chemischer Zustand
Bölsdorfer Tanger	oh Mündung (Str.vom Wiesenhaus)	417875	Wasser	keine
vereinigter Tanger	oh Tangermünde (Zentri)	26417780	Schwebstoff	keine
vereinigter Tanger	Str. von Demker	417760	Wasser	keine
vereinigter Tanger	oh Tangermünde	417780	Wasser	keine



<b>Hauptgewässer</b>	<b>Tanger</b>	<b>OWK - Nr in ST</b>
<b>Gewässerabschnitt von - bis</b>	von uh Sandbeiendorfer Tanger bis oh Lüderitzer Tanger	<b>MEL04OW02-00</b>
		<b>Koordinierungsraum</b>
		<b>MEL</b>

<b>Gewässer - Kategorie</b>	<b>im OWK vorherrschender LAWA-Fließgewässertyp</b>	<b>OWK-Code WRRL</b>
<b>F</b>	<b>16</b> kiesgeprägte Tieflandbäche	<b>DEST_MEL04OW02-00</b>

Fläche OWK -gesamt : 55,88 km<sup>2</sup>Fläche-Sachsen-Anhalt : 55,88 km<sup>2</sup>

Fließgewässerslänge in Sachsen-Anhalt: 19 km

**OWK-Anteil ST****100 %**

Die Gewässer im Wasserkörper sind zum überwiegenden Teil **erheblich verändert**  
 Das Umweltziel besteht in der Erreichung des "Guten Potenzials"

**Bewertung durch****Sachsen-Anhalt****Gesamtbewertung Öko-Potenzial****schlecht****Biologische Qualitätskomponenten****schlecht**

<b>Phyto-plankton</b>	<b>Makrophyten-Phytobenthos</b>	<b>Makro-zoobenthos</b>	<b>Fische</b>
— <u>Diatomeen</u> — <u>übriges Phytobenthos</u> — <u>Makrophyten</u> — mäßig	mäßig	sehr gut	
	<b>gut</b>	<b>schlecht</b>	<b>mäßig</b>

Hinweis: Ergebnisse der biologischen Untersuchungen an den einzelnen Messstellen sind der umseitigen Übersicht zu entnehmen

**Hydromorphologie (nur OWK, für die Sachsen-Anhalt zuständig ist)**

<b>Wasserhaushalt</b>	<b>Durchgängigkeit</b>	<b>Morphologie (nur Gewässerabschnitte in ST)</b>
		<b>Gesamtstruktur Anteil in Klasse in %</b>
<b>bisher nicht bewertet</b>	<b>bisher nicht bewertet</b>	1 und 2 3, 4 und 5 6 und 7 unklassifiziert
		<b>36,1 63,9</b>

**allgemeine chem-phys Parameter****O-Wert nicht eingehalten**

Hinweis: Überschreitungen der Orientierungs- bzw. Hintergrundwerte je Messstelle sind der umseitigen Übersicht zu entnehmen

**Bewertung spezifische Schadstoffe:****ok**

Hinweis: QN-Überschreitungen an den einzelnen Messstellen sind der umseitigen Übersicht zu entnehmen

**Gesamtbewertung Chemischer Zustand****gut**

Hinweis: QN-Überschreitungen an den einzelnen Messstellen sind der umseitigen Übersicht zu entnehmen

**Belastungsschwerpunkte im OWK**

Im OWK wurden folgende Schwerpunkte als Ursachen für die Defizite ermittelt (Stand Oktober 2009)

**Punktquellen** ☒ **diffuse Quellen** ☐ **Ablflussregulierungen** ☒ **andere Belastungen** ☒

**Kläranlagen größer 50 EW (alle Kläranlagen im OWK, unabhängig von den Auswirkungen auf die Gewässer)**

KA Tangerhütte

<b>Kleinkläranlagen vorhanden?</b>	<b>Industr. Direkteinleiter vorhanden?</b>	<b>Belastung durch OWK oberhalb?</b>
<b>ja</b>	<b>ja</b>	<b>nein</b>

**geplante Maßnahmen innerhalb des ersten Bewirtschaftungszeitraumes**

Am 22.12.2009 traten der erste Bewirtschaftungsplan und das erste Maßnahmenprogramm für die Flussgebiete Elbe und Weser in Kraft. Beide gelten jeweils für sechs Jahre – also bis zum 22.12.2015.

Nähere Informationen zu geplanten Maßnahmen in allen OWK finden Sie im Menüpunkt "Bewirtschaftungsplan und Maßnahmenprogramm" unter [www.saubereswasser.sachsen-anhalt.de](http://www.saubereswasser.sachsen-anhalt.de)

<b>Hauptgewässer</b>	<b>Tanger</b>	<b>OWK - Nr in ST</b>
<b>Gewässerabschnitt von - bis</b>	von uh Sandbeiendorfer Tanger bis oh Lüderitzer Tanger	<b>MEL04OW02-00</b>
		<b>Koordinierungsraum</b>
		<b>MEL</b>

**Bewertung der Ergebnisse der Biokomponenten an den einzelnen Gewässern und Messstellen im OWK**

Gewässer	Messstelle	MST-NR	Phyto plankton	Makrophyten Phytobenthos	Makrozoobenthos	Fische
Mahlwinkler Tanger	nordwestl.Briest, uh KA Tangerhütte	417820		gut	schlecht	mäßig

**Bewertung der allgemeinen chem-phys Parameter an den einzelnen Gewässern und Messstellen im OWK**

Gewässer	Messstelle	MST-Nr	Kompartiment	festgestellte Überschreitung d. Orientierungswerte
Mahlwinkler Tanger	oh Tangerhütte	417800	Wasser	O2
Mahlwinkler Tanger	nordwestl.Briest, uh KA Tangerhütte	417820	Wasser	O2, P-ges, NH4-N

**Bewertung der spezifischen Schadstoffe des ökolog. Zustandes an den einzelnen Gewässern und Messstellen im OWK**

Gewässer	Messstelle	MST-Nr	Kompartiment	QN-Überschreitungen für gebietsspezifische Stoffe
Mahlwinkler Tanger	oh Tangerhütte	417800	Wasser	keine
Mahlwinkler Tanger	nordwestl.Briest, uh KA Tangerhütte	417820	Wasser	keine

**Bewertung der Schadstoffe des chemischen Zustandes an den einzelnen Gewässern und Messstellen im OWK**

Gewässer	Messstelle	MST-Nr	Kompartiment	QN-Überschreitungen - Chemischer Zustand
Mahlwinkler Tanger	oh Tangerhütte	417800	Wasser	keine
Mahlwinkler Tanger	nordwestl.Briest, uh KA Tangerhütte	417820	Wasser	keine



<b>Hauptgewässer</b>	<b>Tanger</b>	<b>OWK - Nr in ST</b>
<b>Gewässerabschnitt von - bis</b>	von Quelle bis oh Sandbeiendorfer Tanger	<b>MEL04OW03-00</b>
		<b>Koordinierungsraum</b>
		<b>MEL</b>

<b>Gewässer - Kategorie</b>	<b>im OWK vorherrschender LAWA-Fließgewässertyp</b>	<b>OWK-Code WRRL</b>
<b>F</b>	<b>16</b> kiesgeprägte Tieflandbäche	<b>DEST_MEL04OW03-00</b>

Fläche OWK -gesamt : 65,33 km<sup>2</sup>Fläche-Sachsen-Anhalt : 65,33 km<sup>2</sup>

Fließgewässerslänge in Sachsen-Anhalt: 24 km

**OWK-Anteil ST****100 %**

Die Gewässer im Wasserkörper sind zum überwiegenden Teil **erheblich verändert**  
 Das Umweltziel besteht in der Erreichung des "Guten Potenzials"

**Bewertung durch****Sachsen-Anhalt****Gesamtbewertung Öko-Potenzial****schlecht****Biologische Qualitätskomponenten****schlecht**

<b>Phyto-plankton</b>	<b>Makrophyten-Phytobenthos</b>	<b>Makro-zoobenthos</b>	<b>Fische</b>
— <u>Diatomeen</u> — <u>übriges Phytobenthos</u> — <u>Makrophyten</u> — mäßig	sehr gut		
	<b>gut</b>	<b>schlecht</b>	<b>schlecht</b>

Hinweis: Ergebnisse der biologischen Untersuchungen an den einzelnen Messstellen sind der umseitigen Übersicht zu entnehmen

**Hydromorphologie (nur OWK, für die Sachsen-Anhalt zuständig ist)**

<b>Wasserhaushalt</b>	<b>Durchgängigkeit</b>	<b>Morphologie (nur Gewässerabschnitte in ST)</b>
		<b>Gesamtstruktur Anteil in Klasse in %</b>
		1 und 2 3, 4 und 5 6 und 7 unklassifiziert
bisher nicht bewertet	bisher nicht bewertet	1,6 57,8 39,7 0,8

**allgemeine chem-phys Parameter****O-Wert nicht eingehalten**

Hinweis: Überschreitungen der Orientierungs- bzw. Hintergrundwerte je Messstelle sind der umseitigen Übersicht zu entnehmen

**Bewertung spezifische Schadstoffe:****ok**

Hinweis: QN-Überschreitungen an den einzelnen Messstellen sind der umseitigen Übersicht zu entnehmen

**Gesamtbewertung Chemischer Zustand****gut**

Hinweis: QN-Überschreitungen an den einzelnen Messstellen sind der umseitigen Übersicht zu entnehmen

**Belastungsschwerpunkte im OWK**

Im OWK wurden folgende Schwerpunkte als Ursachen für die Defizite ermittelt (Stand Oktober 2009)

Punktquellen ☐ diffuse Quellen ☐ Abflussregulierungen ☐ ja andere Belastungen ☐ ja

**Kläranlagen größer 50 EW (alle Kläranlagen im OWK, unabhängig von den Auswirkungen auf die Gewässer)**

keine

<b>Kleinkläranlagen vorhanden?</b>	<b>Industr. Direkteinleiter vorhanden?</b>	<b>Belastung durch OWK oberhalb?</b>
ja	nein	nein

**geplante Maßnahmen innerhalb des ersten Bewirtschaftungszeitraumes**

Am 22.12.2009 traten der erste Bewirtschaftungsplan und das erste Maßnahmenprogramm für die Flussgebiete Elbe und Weser in Kraft. Beide gelten jeweils für sechs Jahre – also bis zum 22.12.2015.

Nähere Informationen zu geplanten Maßnahmen in allen OWK finden Sie im Menüpunkt "Bewirtschaftungsplan und Maßnahmenprogramm" unter [www.saubereswasser.sachsen-anhalt.de](http://www.saubereswasser.sachsen-anhalt.de)

<b>Hauptgewässer</b>	<b>Tanger</b>	<b>OWK - Nr in ST</b>
<b>Gewässerabschnitt von - bis</b>	von Quelle bis oh Sandbeiendorfer Tanger	<b>MEL04OW03-00</b>
		<b>Koordinierungsraum</b>
		<b>MEL</b>

**Bewertung der Ergebnisse der Biokomponenten an den einzelnen Gewässern und Messstellen im OWK**

Gewässer	Messstelle	MST-Nr	Phyto plankton	Makrophyten Phytobenthos	Makrozoobenthos	Fische
Krepebach	uh Wenddorf	417787			unbefriedigend	
Mahlwinkler Tanger	Str. Mahlwinkel-Uchtdorf	417795		gut	schlecht	schlecht

**Bewertung der allgemeinen chem-phys Parameter an den einzelnen Gewässern und Messstellen im OWK**

Gewässer	Messstelle	MST-Nr	Kompartiment	festgestellte Überschreitung d. Orientierungswerte
Krepebach	uh Wenddorf	417787	Wasser	O2, pH
Mahlwinkler Tanger	Str. Mahlwinkel-Uchtdorf	417795	Wasser	O2, TOC

**Bewertung der spezifischen Schadstoffe des ökolog. Zustandes an den einzelnen Gewässern und Messstellen im OWK**

Gewässer	Messstelle	MST-Nr	Kompartiment	QN-Überschreitungen für gebietsspezifische Stoffe
Krepebach	uh Wenddorf	417787	Wasser	keine
Mahlwinkler Tanger	Str. Mahlwinkel-Uchtdorf	417795	Wasser	keine

**Bewertung der Schadstoffe des chemischen Zustandes an den einzelnen Gewässern und Messstellen im OWK**

Gewässer	Messstelle	MST-Nr	Kompartiment	QN-Überschreitungen - Chemischer Zustand
Krepebach	uh Wenddorf	417787	Wasser	keine
Mahlwinkler Tanger	Str. Mahlwinkel-Uchtdorf	417795	Wasser	keine



<b>Hauptgewässer</b>	<b>Lüderitzer Tanger</b>	<b>OWK - Nr in ST</b>
<b>Gewässerabschnitt von - bis</b>	von Quelle bis Mündung in den Tanger	<b>MEL04OW04-00</b>
		<b>Koordinierungsraum</b>
		<b>MEL</b>

<b>Gewässer - Kategorie</b>	<b>im OWK vorherrschender LAWA-Fließgewässertyp</b>	<b>OWK-Code WRRL</b>
<b>F</b>	<b>16</b> kiesgeprägte Tieflandbäche	<b>DEST_MEL04OW04-00</b>

Fläche OWK -gesamt : 135,12 km<sup>2</sup>Fläche-Sachsen-Anhalt : 135,12 km<sup>2</sup>

Fließgewässerslänge in Sachsen-Anhalt: 48 km

**OWK-Anteil ST****100 %**

Die Gewässer im Wasserkörper sind zum überwiegenden Teil **erheblich verändert**  
 Das Umweltziel besteht in der Erreichung des "Guten Potenzials"

**Bewertung durch****Sachsen-Anhalt****Gesamtbewertung Öko-Potenzial****unbefriedigend****Biologische Qualitätskomponenten****unbefriedigend**

<b>Phyto-plankton</b>	<b>Makrophyten-Phytobenthos</b>	<b>Makro-zoobenthos</b>	<b>Fische</b>
— <u>Diatomeen</u> — <u>übriges Phytobenthos</u> — <u>Makrophyten</u> — mäßig	mäßig	unbefriedigend	unbefriedigend

Hinweis: Ergebnisse der biologischen Untersuchungen an den einzelnen Messstellen sind der umseitigen Übersicht zu entnehmen

**Hydromorphologie (nur OWK, für die Sachsen-Anhalt zuständig ist)**

<b>Wasserhaushalt</b>	<b>Durchgängigkeit</b>	<b>Morphologie (nur Gewässerabschnitte in ST)</b>
bisher nicht bewertet	bisher nicht bewertet	<b>Gesamtstruktur Anteil in Klasse in %</b>
		1 und 2 3, 4 und 5 6 und 7 unklassifiziert
		1,4 50,1 45,9 2,5

**allgemeine chem-phys Parameter****O-Wert nicht eingehalten**

Hinweis: Überschreitungen der Orientierungs- bzw. Hintergrundwerte je Messstelle sind der umseitigen Übersicht zu entnehmen

**Bewertung spezifische Schadstoffe:****ok**

Hinweis: QN-Überschreitungen an den einzelnen Messstellen sind der umseitigen Übersicht zu entnehmen

**Gesamtbewertung Chemischer Zustand****gut**

Hinweis: QN-Überschreitungen an den einzelnen Messstellen sind der umseitigen Übersicht zu entnehmen

**Belastungsschwerpunkte im OWK**

Im OWK wurden folgende Schwerpunkte als Ursachen für die Defizite ermittelt (Stand Oktober 2009)

Punktquellen ☐ ja ☐ diffuse Quellen ☐ Abflussregulierungen ☐ ja ☐ andere Belastungen ☐

**Kläranlagen größer 50 EW (alle Kläranlagen im OWK, unabhängig von den Auswirkungen auf die Gewässer)**

KA Lüderitz

<b>Kleinkläranlagen vorhanden?</b>	<b>Industr. Direkteinleiter vorhanden?</b>	<b>Belastung durch OWK oberhalb?</b>
ja	ja	nein

**geplante Maßnahmen innerhalb des ersten Bewirtschaftungszeitraumes**

Am 22.12.2009 traten der erste Bewirtschaftungsplan und das erste Maßnahmenprogramm für die Flussgebiete Elbe und Weser in Kraft. Beide gelten jeweils für sechs Jahre – also bis zum 22.12.2015.

Nähere Informationen zu geplanten Maßnahmen in allen OWK finden Sie im Menüpunkt "Bewirtschaftungsplan und Maßnahmenprogramm" unter [www.saubereswasser.sachsen-anhalt.de](http://www.saubereswasser.sachsen-anhalt.de)

<b>Hauptgewässer</b>	<b>Lüderitzer Tanger</b>	<b>OWK - Nr in ST</b>
<b>Gewässerabschnitt von - bis</b>	von Quelle bis Mündung in den Tanger	<b>MEL04OW04-00</b>
		<b>Koordinierungsraum</b>
		<b>MEL</b>

**Bewertung der Ergebnisse der Biokomponenten an den einzelnen Gewässern und Messstellen im OWK**

Gewässer	Messstelle	MST-NR	Phyto plankton	Makrophyten Phytobenthos	Makrozoobenthos	Fische
Lüderitzer Tanger	Stegelitz	417740		mäßig	unbefriedigend	
Lüderitzer Tanger	Weg von Hüselitz	417745		mäßig	unbefriedigend	unbefriedigend
Schernebecker Mühlengraben	Schernebeck	417840		gut	mäßig	

**Bewertung der allgemeinen chem-phys Parameter an den einzelnen Gewässern und Messstellen im OWK**

Gewässer	Messstelle	MST-Nr	Kompartiment	festgestellte Überschreitung d. Orientierungswerte
Dollgraben	bei Schönwalde	417860	Wasser	O2, TOC
Karrenbach	Schönwalde	417850	Wasser	O2, TOC
Lüderitzer Tanger	Lüderitz (Wegbr. am Schwimmbad), oh KA	417720	Wasser	O2, P-ortho
Lüderitzer Tanger	Stegelitz	417740	Wasser	O2, TOC, P-ges, P-ortho
Lüderitzer Tanger	Weg von Hüselitz	417745	Wasser	O2, TOC, P-ges, P-ortho
Schernebecker Mühlengraben	Schernebeck	417840	Wasser	O2, TOC, P-ges

**Bewertung der spezifischen Schadstoffe des ökolog. Zustandes an den einzelnen Gewässern und Messstellen im OWK**

Gewässer	Messstelle	MST-Nr	Kompartiment	QN-Überschreitungen für gebietsspezifische Stoffe
Dollgraben	bei Schönwalde	417860	Wasser	keine
Karrenbach	Schönwalde	417850	Wasser	keine
Lüderitzer Tanger	Lüderitz (Wegbr. am Schwimmbad), oh KA	417720	Wasser	keine
Lüderitzer Tanger	Stegelitz	417740	Wasser	keine
Lüderitzer Tanger	Weg von Hüselitz	417745	Wasser	keine
Schernebecker Mühlengraben	Schernebeck	417840	Wasser	keine

**Bewertung der Schadstoffe des chemischen Zustandes an den einzelnen Gewässern und Messstellen im OWK**

Gewässer	Messstelle	MST-Nr	Kompartiment	QN-Überschreitungen - Chemischer Zustand
Dollgraben	bei Schönwalde	417860	Wasser	keine
Karrenbach	Schönwalde	417850	Wasser	keine
Lüderitzer Tanger	Lüderitz (Wegbr. am Schwimmbad), oh KA	417720	Wasser	keine
Lüderitzer Tanger	Stegelitz	417740	Wasser	keine
Lüderitzer Tanger	Weg von Hüselitz	417745	Wasser	keine
Schernebecker Mühlengraben	Schernebeck	417840	Wasser	keine



<b>Hauptgewässer</b>	<b>Sandbeiendorfer Tanger</b>	<b>OWK - Nr in ST</b>
<b>Gewässerabschnitt von - bis</b>	von Quelle bis Mündung in (Mahlwinkler) Tanger	<b>MEL04OW05-00</b>
		<b>Koordinierungsraum</b>
		<b>MEL</b>

<b>Gewässer - Kategorie</b>	<b>im OWK vorherrschender LAWA-Fließgewässertyp</b>	<b>OWK-Code WRRL</b>
<b>F</b>	<b>16</b> kiesgeprägte Tieflandbäche	<b>DEST_MEL04OW05-00</b>

Fläche OWK -gesamt : 90,44 km<sup>2</sup>Fläche-Sachsen-Anhalt : 90,44 km<sup>2</sup>

Fließgewässerslänge in Sachsen-Anhalt: 27 km

**OWK-Anteil ST****100 %**

Die Gewässer im Wasserkörper sind zum überwiegenden Teil **erheblich verändert**  
 Das Umweltziel besteht in der Erreichung des "Guten Potenzials"

**Bewertung durch****Sachsen-Anhalt****Gesamtbewertung Öko-Potenzial****schlecht****Biologische Qualitätskomponenten****schlecht**

<b>Phyto-plankton</b>	<b>Makrophyten-Phytobenthos</b>	<b>Makro-zoobenthos</b>	<b>Fische</b>
— <u>Diatomeen</u> — <u>übriges Phytobenthos</u> — <u>Makrophyten</u> — mäßig	mäßig	mäßig	
	<b>mäßig</b>	<b>schlecht</b>	<b>unbefriedigend</b>

Hinweis: Ergebnisse der biologischen Untersuchungen an den einzelnen Messstellen sind der umseitigen Übersicht zu entnehmen

**Hydromorphologie (nur OWK, für die Sachsen-Anhalt zuständig ist)**

<b>Wasserhaushalt</b>	<b>Durchgängigkeit</b>	<b>Morphologie (nur Gewässerabschnitte in ST)</b>
<b>bisher nicht bewertet</b>	<b>bisher nicht bewertet</b>	<b>Gesamtstruktur Anteil in Klasse in %</b>
		1 und 2 3, 4 und 5 6 und 7 unklassifiziert
		<b>48,7 51,3</b>

**allgemeine chem-phys Parameter****O-Wert nicht eingehalten**

Hinweis: Überschreitungen der Orientierungs- bzw. Hintergrundwerte je Messstelle sind der umseitigen Übersicht zu entnehmen

**Bewertung spezifische Schadstoffe:****ok**

Hinweis: QN-Überschreitungen an den einzelnen Messstellen sind der umseitigen Übersicht zu entnehmen

**Gesamtbewertung Chemischer Zustand****gut**

Hinweis: QN-Überschreitungen an den einzelnen Messstellen sind der umseitigen Übersicht zu entnehmen

**Belastungsschwerpunkte im OWK**

Im OWK wurden folgende Schwerpunkte als Ursachen für die Defizite ermittelt (Stand Oktober 2009)

Punktquellen ☐ ja ☒ diffuse Quellen ☐ Abflussregulierungen ☐ ja ☒ andere Belastungen ☐ ja ☒

**Kläranlagen größer 50 EW (alle Kläranlagen im OWK, unabhängig von den Auswirkungen auf die Gewässer)**

KA Sandbeiendorf

<b>Kleinkläranlagen vorhanden?</b>	<b>Industr. Direkteinleiter vorhanden?</b>	<b>Belastung durch OWK oberhalb?</b>
<b>nein</b>	<b>nein</b>	<b>nein</b>

**geplante Maßnahmen innerhalb des ersten Bewirtschaftungszeitraumes**

Am 22.12.2009 traten der erste Bewirtschaftungsplan und das erste Maßnahmenprogramm für die Flussgebiete Elbe und Weser in Kraft. Beide gelten jeweils für sechs Jahre – also bis zum 22.12.2015.

Nähere Informationen zu geplanten Maßnahmen in allen OWK finden Sie im Menüpunkt "Bewirtschaftungsplan und Maßnahmenprogramm" unter [www.saubereswasser.sachsen-anhalt.de](http://www.saubereswasser.sachsen-anhalt.de)

<b>Hauptgewässer</b>	<b>Sandbeiendorfer Tanger</b>	<b>OWK - Nr in ST</b>
<b>Gewässerabschnitt von - bis</b>	von Quelle bis Mündung in (Mahlwinkler) Tanger	<b>MEL04OW05-00</b>
		<b>Koordinierungsraum</b>
		<b>MEL</b>

**Bewertung der Ergebnisse der Biokomponenten an den einzelnen Gewässern und Messstellen im OWK**

Gewässer	Messstelle	MST-NR	Phyto plankton	Makrophyten Phytobenthos	Makrozoobenthos	Fische
Sandbeiendorfer Tanger	Str-Br. Mahlwinkel - Uchtdorf	417831	mäßig			
Sandbeiendorfer Tanger	Wegbrücke südl. Uchtdorf, uh KA	417832	unbefriedigend			
Uchtdorfer Tanger	500 m oh Mündung in Tanger	417790	mäßig	schlecht	unbefriedigend	

**Bewertung der allgemeinen chem-phys Parameter an den einzelnen Gewässern und Messstellen im OWK**

Gewässer	Messstelle	MST-Nr	Kompartiment	festgestellte Überschreitung d. Orientierungswerte
Sandbeiendorfer Tanger	Str-Br. Mahlwinkel - Uchtdorf	417831	Wasser	O2, pH, P-ges, P-ortho
Uchtdorfer Tanger	500 m oh Mündung in Tanger	417790	Wasser	O2

**Bewertung der spezifischen Schadstoffe des ökolog. Zustandes an den einzelnen Gewässern und Messstellen im OWK**

Gewässer	Messstelle	MST-Nr	Kompartiment	QN-Überschreitungen für gebietsspezifische Stoffe
Sandbeiendorfer Tanger	Str-Br. Mahlwinkel - Uchtdorf	417831	Wasser	keine
Uchtdorfer Tanger	500 m oh Mündung in Tanger	417790	Wasser	keine

**Bewertung der Schadstoffe des chemischen Zustandes an den einzelnen Gewässern und Messstellen im OWK**

Gewässer	Messstelle	MST-Nr	Kompartiment	QN-Überschreitungen - Chemischer Zustand
Sandbeiendorfer Tanger	Str-Br. Mahlwinkel - Uchtdorf	417831	Wasser	keine
Uchtdorfer Tanger	500 m oh Mündung in Tanger	417790	Wasser	keine