

### 3.2.3.16 SAL06 – Saale von Weiße Elster bis Wipper

#### Gebietsbeschreibung

Der Betrachtungsraum „SAL06 Saale von Weiße Elster bis Wipper“ liegt im Süden des Bundeslandes. Auf einer Fläche von 1.141 km<sup>2</sup> (Anteil des Landes Sachsen-Anhalt am Betrachtungsraum) leben 343.500 Einwohner.



Das Gebiet ist zu 5% von Wald bedeckt, 73% der Fläche werden landwirtschaftlich genutzt. Auf diesen Flächen gibt es einen potentiellen Sedimenteintrag von 6.400 t/a in die Gewässer, mit 41 Hotspots von mindestens 20 t/a.

Im Betrachtungsraum leiten 12 kommunale Kläranlagen ihr gereinigtes Abwasser in die Gewässer ein, davon haben 6 die Größenklasse 3 oder größer ( $\geq 5.000$  EGW). Weiterhin gibt es 11 industrielle und gewerbliche Direkteinleiter.

#### Gewässerübersicht

Sachsen-Anhalt hat Anteile an 15 Oberflächenwasserkörper des Betrachtungsraumes und ist für diese alle zuständig. Insgesamt haben die WRRL-relevanten Fließgewässer auf dem Landesgebiet eine Länge von 366 km. Diese Gewässer gliedern sich wie auf der folgenden Seite dargestellt.

Im Betrachtungsraum gibt es 1 See, der im Betrachtungszeitraum (2005-2008) beprobt wurde:

- Süßer See

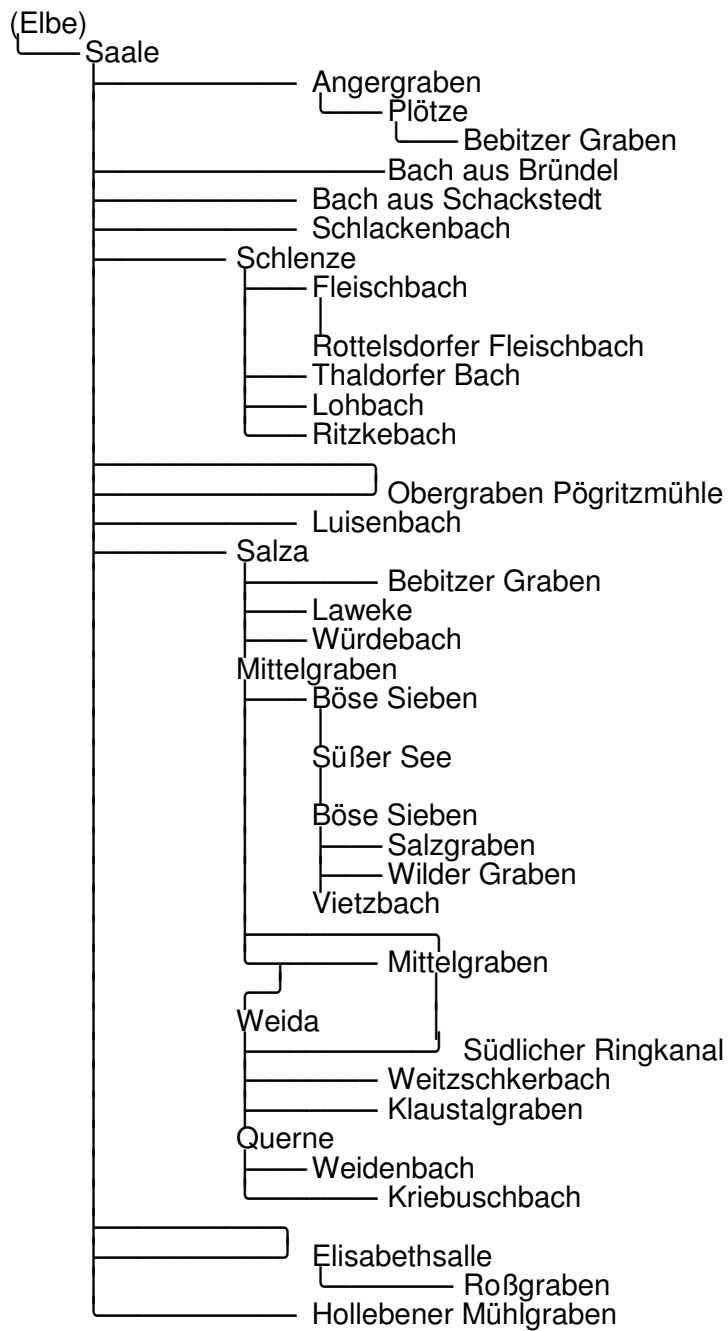


Tabelle 22 – Beschaffenheit der OWK im Betrachtungsraum SAL06

Oberflächenwasserkörper (OWK)										Bewertung Komponenten für den/das Ökol. Zustand/Potenzial			Bewertung nach WRRL-VO LSA	
OWK-Bezeichnung	Hauptgewässer im OWK – OWK-Bereich (von - bis)	OWK, Anteil ST	OWK verantwortliches Bundesland	Fläche OWK, insgesamt (km²)	Fläche OWK, Anteil ST (km²)	Länge der Gewässer im OWK, Anteil ST (km)	Gewässer-Kategorie	OWK prägender Gewässertyp	OWK HMWB-Ausweisung	Zwischenbewertung Biologie	Zwischenbewertung Allg. physik.-chem. Komponenten	Zwischenbewertung Spezif. Schadstoffe	Gesamtbewertung Ökol. Zustand/Potenzial nach WRRL-VO LSA	Gesamtbewertung Chem. Zustand nach WRRL-VO LSA
SAL06OW01-00	Saale – von Einmündung Weiße Elster bis Einmündung Wipper	nur ST	ST	358,5	358,5	111	F	17	HMWB	5	O-Wert n.e.	nicht ok	5	gut
SAL06OW02-00	Bach aus Schackstedt – von Quelle bis Mündung in Saale	nur ST	ST	20,3	20,3	6	F	6	HMWB	5	O-Wert n.e.	ok	5	nicht gut
SAL06OW03-00	Schlackenbach – von Quelle bis Mündung in Saale	nur ST	ST	33,2	33,2	8	F	6	HMWB	5	O-Wert n.e.	ok	5	gut
SAL06OW04-00	Schlenze – von Quelle bis Mündung in Saale	nur ST	ST	111,9	111,9	42	F	6	HMWB	5	O-Wert n.e.	ok	5	nicht gut
SAL06OW05-00	Salza – von Beginn (Straße von Wansleben zur Straße Seeburg-Langenbogen) bis Mündung in Saale	nur ST	ST	39,7	39,7	14	F	6	HMWB	4	O-Wert n.e.	ok	4	gut
SAL06OW06-00	Laweke – von Quelle bis Mündung in Salza	nur ST	ST	49,0	49,0	14	F	6	nat	5	O-Wert n.e.	ok	5	gut
SAL06OW07-00	Würdebach – von Quelle bis Mündung in Salza	nur ST	ST	68,6	68,6	16	F	6	HMWB	5	O-Wert n.e.	nicht ok	5	gut
SAL06OW08-00	Hornburger Graben-Mittelgraben-Südlicher Ringkanal-Schmiergraben – von Zuflüssen bis Beginn Salza	nur ST	ST	47,8	47,8	22	F	6	AWB	5	O-Wert n.e.	ok	5	gut
SAL06OW09-00	Querne-Weida – von oh Querfurt (Einmündung Leimbacher Graben) bis Abzweig Südlicher Ringkanal (Nullschleuse)	nur ST	ST	145,1	145,1	49	F	6	HMWB	5	O-Wert n.e.	ok	5	nicht gut
SAL06OW10-00	Querne – von Quelle bis oh Querfurt (Einmündung Leimbacher Graben)	nur ST	ST	50,0	50,0	18	F	6	HMWB	5	O-Wert n.e.	ok	5	gut
SAL06OW11-00	Seenkette Bindersee-Kernner See einschließlich Nördlicher Ringkanal/Verbinungsgraben – Seenkette Bindersee-Kernner See einschließlich Nördlicher Ringkanal/Verbinungsgraben	nur ST	ST	7,4	7,4	3	F	21	HMWB	4	O-Wert n.e.	ok	4	gut
SAL06OW12-00	Süßer See – See und Einzugsgebiet	nur ST	ST	19,4	19,4	See	S	11 1	nat	U	U	ok	4	gut
SAL06OW13-00	Böse Sieben – von Werksbahnbrücke über B 80 uh Wimmelburg bis Mündung in Süßen See	nur ST	ST	98,0	98,0	34	F	6	HMWB	5	O-Wert n.e.	ok	5	nicht gut
SAL06OW14-00	Böse Sieben – von Vietzbach/Böse Sieben bis Werksbahnbrücke über B 80 uh Wimmelburg	nur ST	ST	43,0	43,0	13	F	6	HMWB	4	O-Wert n.e.	ok	4	nicht gut
SAL06OW15-00	Götsche – von Quelle bis Mündung in Saale	nur ST	ST	49,1	49,1	16	F	16	HMWB	5	O-Wert n.e.	ok	5	gut

**Legende:**

Uunbewertet

1sehr gut

2gut

3mäßig

4unbefriedigend

5schlecht

okOrientierungswerte eingehalten

O-Werte n.e. / nicht okOrientierungswerte nicht eingehalten

gutOWK ist in einem gutem Zustand

nicht gutOWK ist nicht in einem gutem Zustand

Schrift grau und kursiv

Die Bewertungen des OWK wurden vom zuständigen Bundesland übernommen.

XXX

Das Bewertungsergebnis liegt nicht vor.

## Verbale Auswertung der OWK im Betrachtungsraum SAL06

Für die Wasserkörper im Betrachtungsraum **Saale von Weiße Elster bis Wipper** ergaben sich bei der Zwischenbewertung für die biologischen Komponenten überwiegend „schlechte“ Zustandsklassen (11 von 15 OWK, für die Sachsen-Anhalt zuständig ist).

Die Orientierungswerte für die allgemeinen physikalisch-chemischen Parameter wurden in keinem OWK eingehalten. Dabei wurden insbesondere Abweichungen bei den Gehalten von Nährstoffe (Ammonium, Phosphor) und oft für die Parameter Sauerstoff, TOC, BSB und Chlorid ermittelt.

Für die Flussgebietsspezifischen Schadstoffe nach Anlage 4 der WRRL-VO LSA wurden in 2 OWK des Betrachtungsraumes Überschreitungen von UQN ermittelt. Ursachen waren u.a. Zink, Organozinnverbindungen und 1-2-Dibromethan.

Aus den o.g. Ergebnissen folgt ein überwiegend „schlechter“ Ökologischer Zustand / Potenzial für die OWK im Betrachtungsraum.

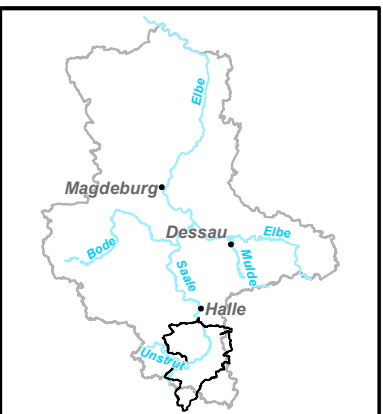
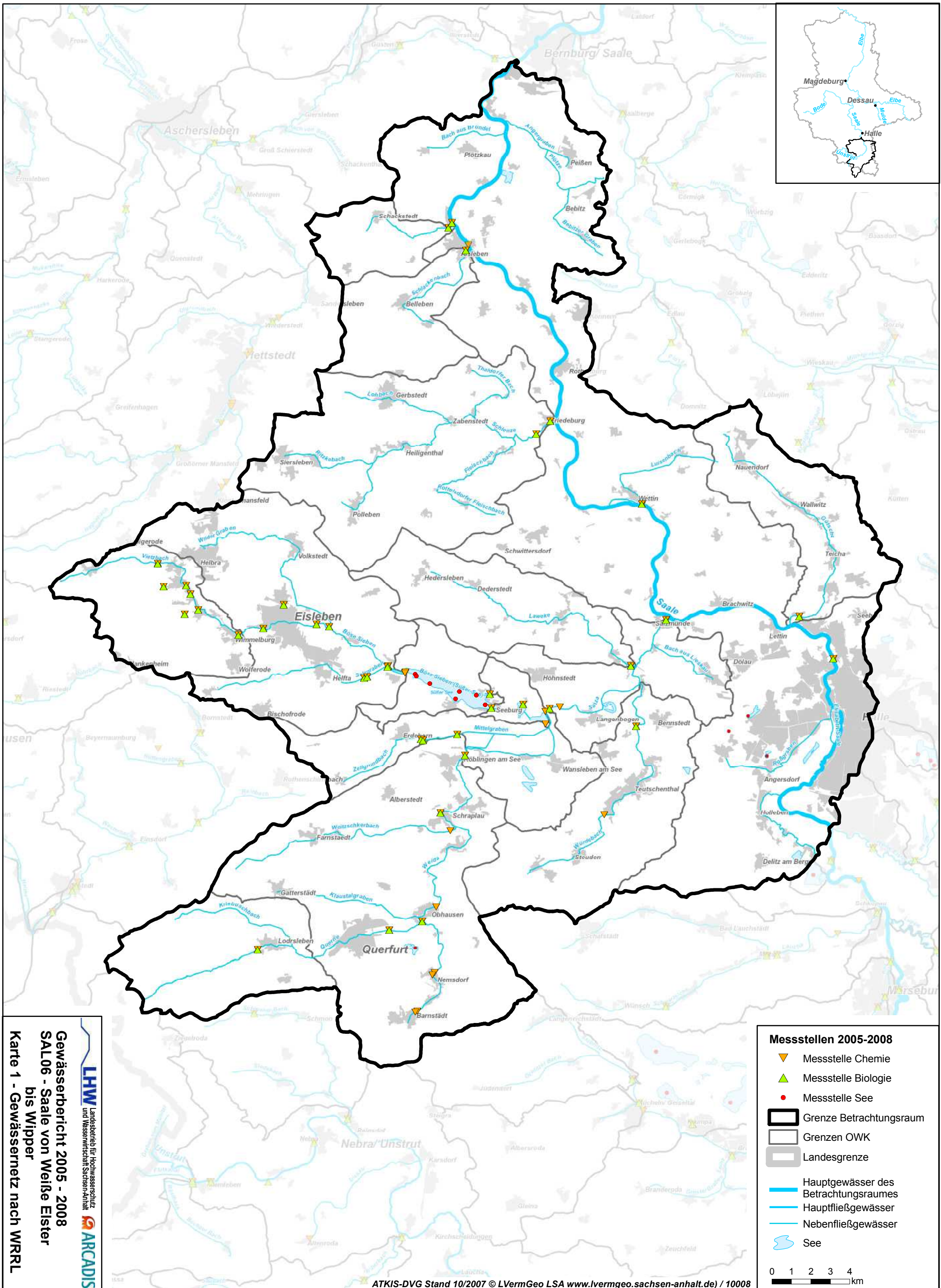
Zusammenfassend ergeben sich für die 15 OWK des Betrachtungsraumes Schwarze Elster, für die Sachsen-Anhalt zuständig ist, folgende Einschätzungen des **Ökologischen Zustandes / Potenzials**:

- 0 OWK – „sehr gut“
- 0 OWK – „gut“
- 0 OWK – „mäßig“
- 4 OWK – „unbefriedigend“
- 11 OWK – „schlecht“

Bei der Bewertung des **Chemischen Zustandes** nach Anlage 5 der WRRL-VO LSA wurden in 5 OWK, für die Sachsen-Anhalt zuständig ist, Überschreitungen von UQN festgestellt. Diese sind auf Nitrat und Cadmium zurückzuführen. Insgesamt ergibt sich folgende Einschätzung für den Betrachtungsraum:

- 10 OWK – „gut“
- 5 OWK – „nicht gut“





**Messstellen 2005-2008**

- Messstelle Chemie
- Messstelle Biologie
- Messstelle See
- Grenze Betrachtungsraum
- Grenzen OWK
- Landesgrenze
- Hauptgewässer des Betrachtungsraumes
- Hauptfließgewässer
- Nebenfließgewässer
- See

0 1 2 3 4 km

**LHW** Landesbetrieb für Hochwasserschutz und Wasserwirtschaft Sachsen-Anhalt

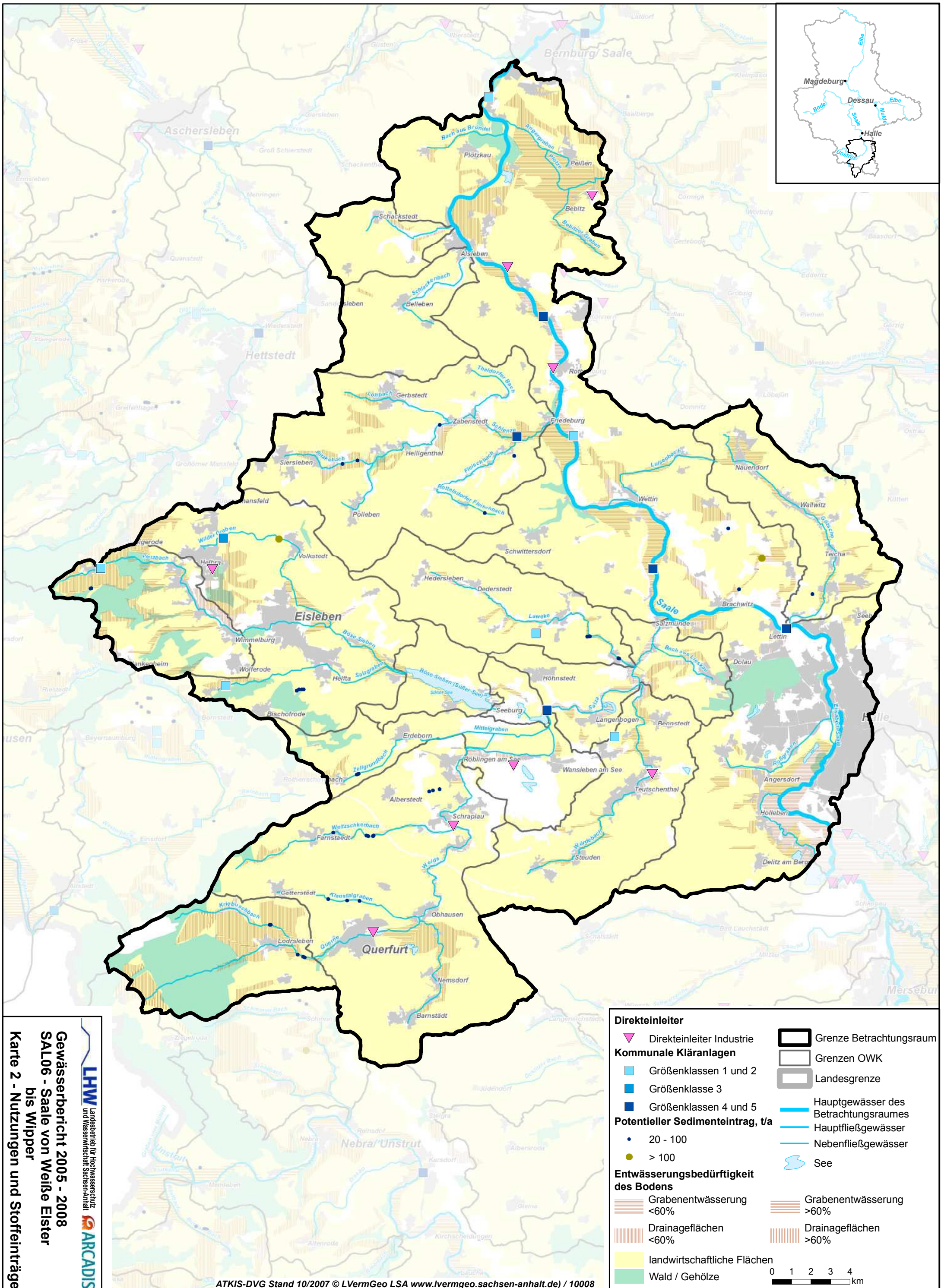
**ARCADIS**

**Gewässerbericht 2005 - 2008**

**SAL06 - Saale von Weiße Elster bis Wipper**

**Karte 1 - Gewässernetz nach WRRL**





**LHW** Landesbetrieb für Hochwasserschutz und Wasserwirtschaft Sachsen-Anhalt

**ARCADIS**

**Gewässerbericht 2005 - 2008**  
**SAL06 - Saale von Weisse Elster bis Wipperfurth**  
**Karte 2 - Nutzungen und Stoffeinträge**

**Direkteinleiter**

- ◆ Direkteinleiter Industrie

**Kommunale Kläranlagen**

- Größenklassen 1 und 2
- Größenklasse 3
- Größenklassen 4 und 5

**Potentieller Sedimenteintrag, t/a**

- 20 - 100
- > 100

**Entwässerungsbedürftigkeit des Bodens**

- Grabenentwässerung <60%
- Drainageflächen <60%
- landwirtschaftliche Flächen
- Wald / Gehölze

**Grenze Betrachtungsraum**

**Grenzen OWK**

**Landesgrenze**

Hauptgewässer des Betrachtungsraumes

Hauptfließgewässer

Nebenfließgewässer

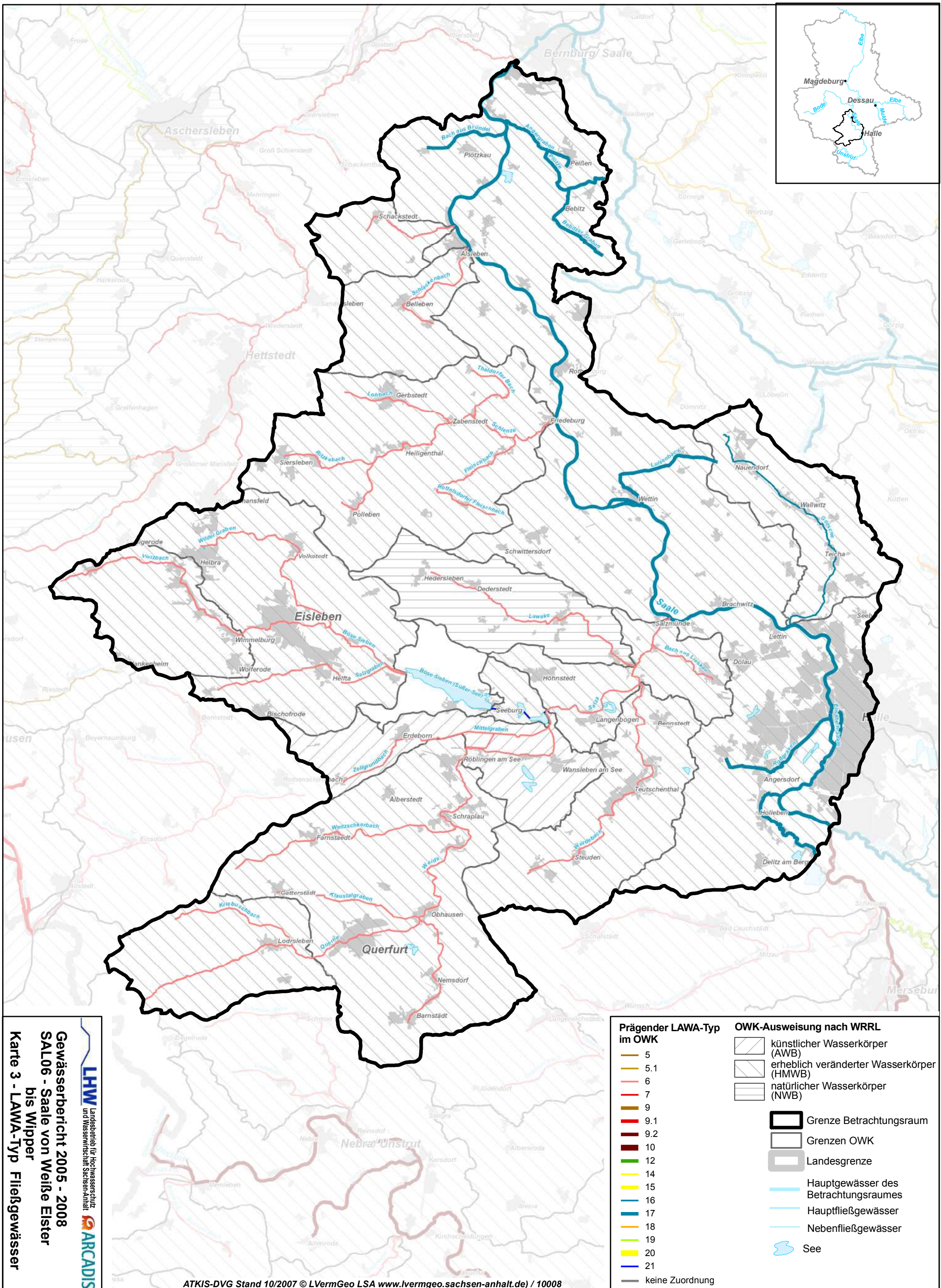
See

Grabenentwässerung >60%

Drainageflächen >60%

0 1 2 3 4 km





**LHW** Landeshochwasserbericht 2005 - 2008  
**SAL06 - Saale von Weiße Elster bis Wipper**  
**Karte 3 - LAWA-Typ Fließgewässer**

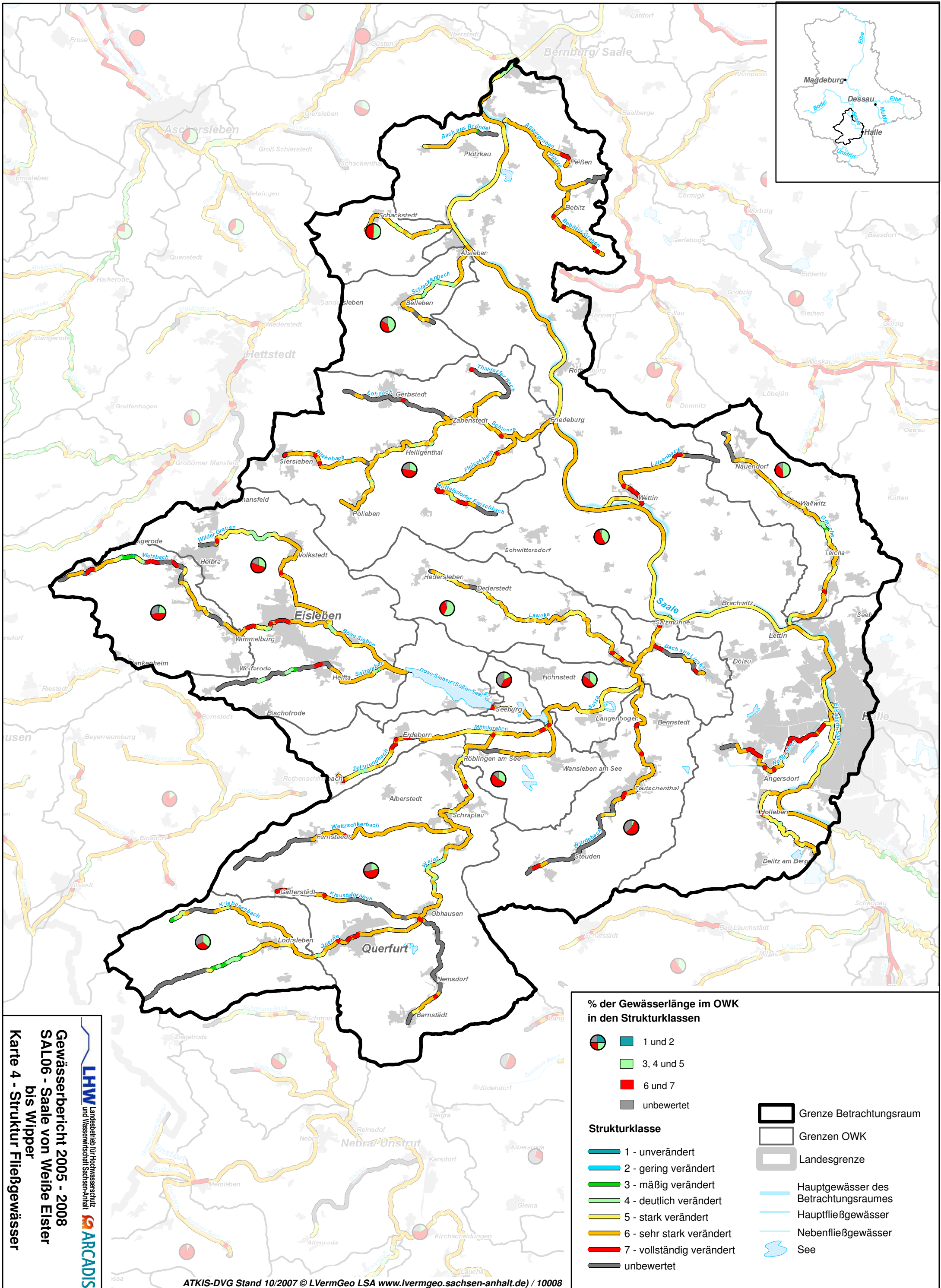
**Prägender LAWA-Typ im OWK**

5
5.1
6
7
9
9.1
9.2
10
12
14
15
16
17
18
19
20
21
keine Zuordnung

**OWK-Ausweisung nach WRRL**

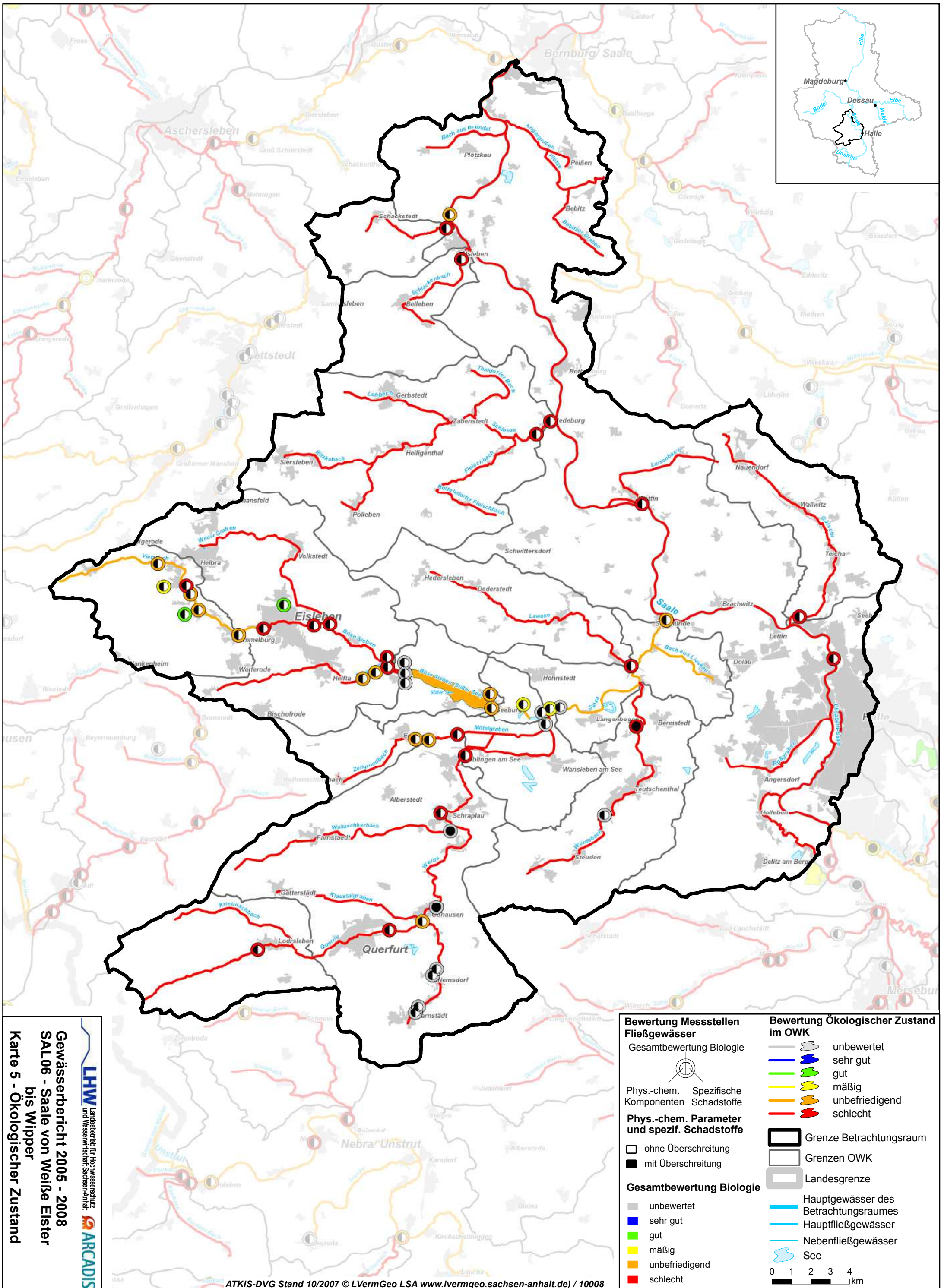
	künstlicher Wasserkörper (AWB)
	erheblich veränderter Wasserkörper (HMWB)
	natürlicher Wasserkörper (NWB)
	Grenze Betrachtungsraum
	Grenzen OWK
	Landesgrenze
	Hauptgewässer des Betrachtungsraumes
	Hauptfließgewässer
	Nebenfließgewässer
	See





**LHW** Landesbetrieb für Hochwasserschutz und Wasserwirtschaft Sachsen-Anhalt  
**ARCADIS**  
Gewässerbericht 2005 - 2008  
SAL06 - Saale von Weiße Elster bis Wipper  
Karte 4 - Struktur Fließgewässer





**LHW** Landesbetrieb für Hochwasserschutz und Wasserwirtschaft Sachsen-Anhalt

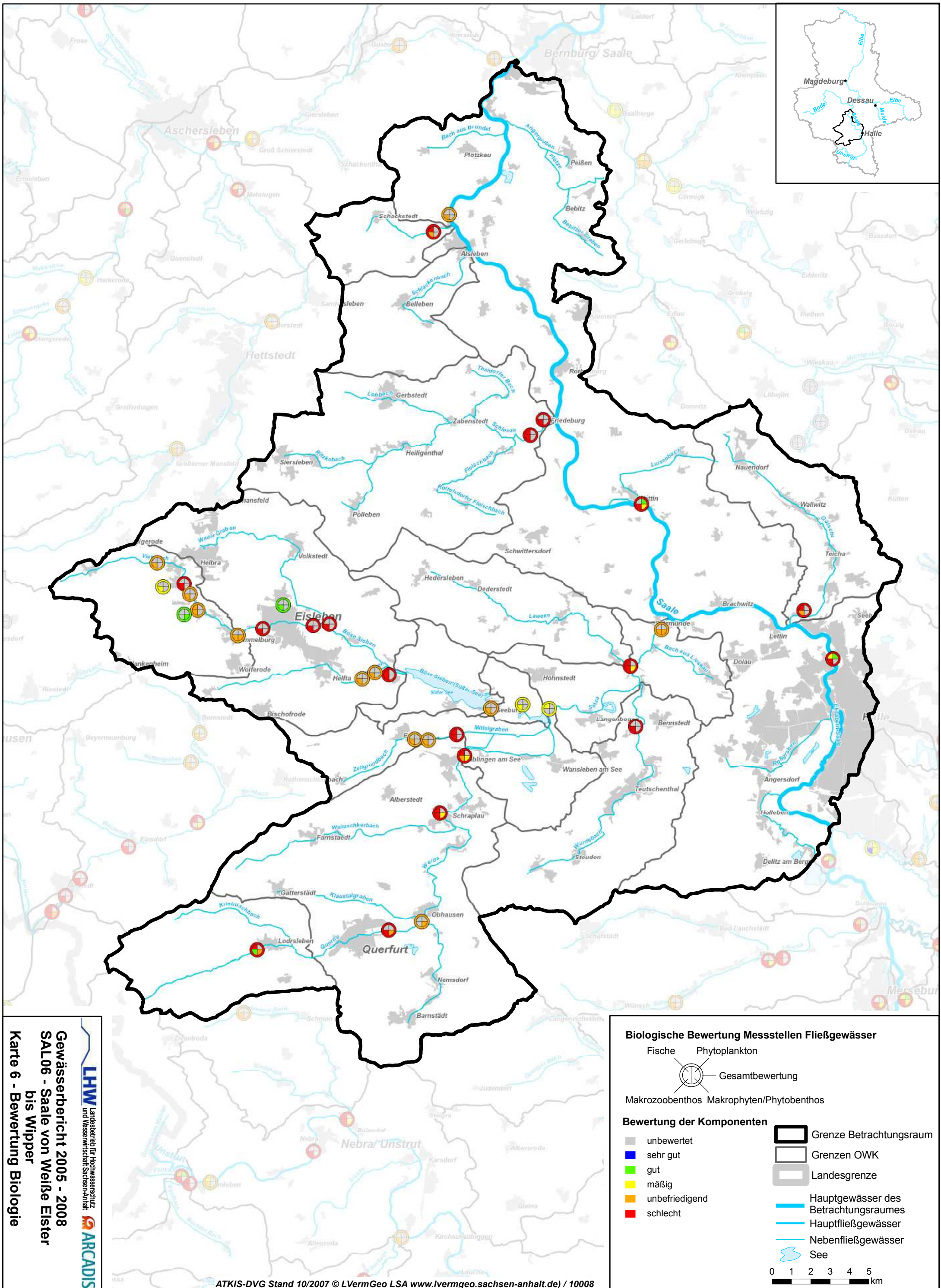
**ARCADIS**

**Gewässerbericht 2005 - 2008**

**SAL06 - Saale von Weiße Elster bis Wipper**

**Karte 5 - Ökologischer Zustand**





**LHW** Landesstreif für Hochwasserschutz und Wasserwirtschaft Sachsen-Anhalt

**ARCADIS**

**Gewässerbericht 2005 - 2008**  
**SAL06 - Saale von Weiße Elster bis Wipperf**  
**Karte 6 - Bewertung Biologie**

**Biologische Bewertung Messstellen Fließgewässer**

Fische    Phytoplankton

Gesamtbewertung

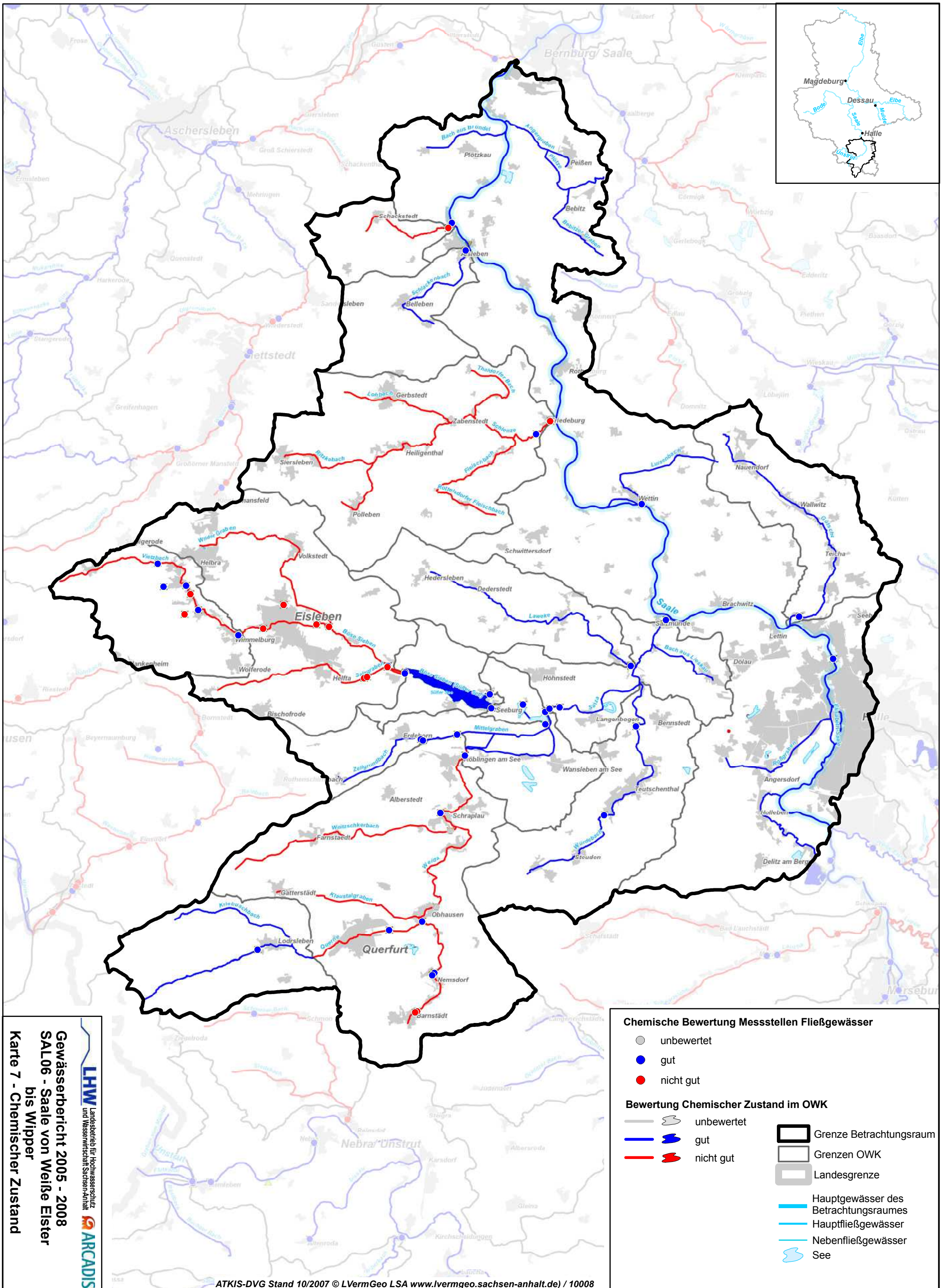
Makrozoobenthos    Makrophyten/Phytobenthos

**Bewertung der Komponenten**

unbewertet	Grenze Betrachtungsraum
sehr gut	Grenzen OWK
gut	Landesgrenze
mäßig	Hauptgewässer des Betrachtungsraumes
unbefriedigend	Hauptfließgewässer
schlecht	Nebenfließgewässer
	See

0 1 2 3 4 5 km





**LHW** Landesbetrieb für Hochwasserschutz und Wasserwirtschaft Sachsen-Anhalt  
**ARCADIS**  
Gewässerbericht 2005 - 2008  
SAL06 - Saale von Weiße Elster bis Wipper  
Karte 7 - Chemischer Zustand

**Chemische Bewertung Messstellen Fließgewässer**

- unbewertet
- gut
- nicht gut

**Bewertung Chemischer Zustand im OWK**

- unbewertet
- gut
- nicht gut

**Legende:**

- ▭ Grenze Betrachtungsraum
- ▭ Grenzen OWK
- ▭ Landesgrenze
- Hauptgewässer des Betrachtungsraumes
- Hauptfließgewässer
- Nebenfließgewässer
- See

<b>Hauptgewässer</b>	<b>Süßer See</b>		<b>Koordinierungsraum</b>	<b>OWK - Nr in ST</b>
			<b>SAL</b>	<b>SAL06OW12-00</b>
<b>Gewässer - Kategorie</b>	<b>LAWA-Seetyp</b>	<b>11</b>	<b>OWK-Code WRRL</b>	
<b>S</b>		Kalkreicher, ungeschichteter Flachlandsee mit relativ großem Einzugsgebiet; Verweilzeit >30d	<b>DEST_SAL06OW12-00</b>	
<b>Seefläche</b>	265,29 ha	<b>Entstehungstyp</b>	<b>OWK-Anteil ST</b>	
<b>Fläche OWK - gesamt</b>	19,41 km <sup>2</sup>	<b>mittlere Tiefe (m)</b>	4,1	<b>100 %</b>
<b>Fläche OWK in ST</b>	19,41 km <sup>2</sup>	<b>maximale Tiefe (m)</b>	7,4	
		<b>Verweildauer (Jahre)</b>	0,79	
		<b>Schichtung</b>	ungeschichtet	
<b>Der See ist eingestuft als natürlich</b>				<b>Bewertung durch</b>
<b>Das Umweltziel besteht in der Erreichung des "Guten Zustandes"</b>				<b>Sachsen-Anhalt</b>
<b>Gesamtbewertung Öko-Zustand</b>				<b>unbefriedigend</b>

**Biologische Qualitätskomponenten (teilweise auch Ergebnisse nach 2008)**

Auf Grund der nur teilweise vorliegenden Bewertungsmethodik wurden die Ergebnisse der biologischen Untersuchungen nur ergänzend in die Bewertung des Ökologischen Zustandes einbezogen.

Phyto-plankton	Makrophyten-Phytobenthos	Makro-zoobenthos	Fische
	Diatomeen Makrophyten		
unbefriedigend	unbefriedigend		
	zusammenfassend: unbefriedigend		

**Hydromorphologie**

Wasserhaushalt bisher nicht bewertet	Morphologie	%Anteil in Klasse			
		1 und 2	3, 4 und 5	6 und 7	unklassifiziert
Durchgängigkeit bisher nicht bewertet	Struktur Flachwasserzone	38,1	28,6	33,4	0
	Struktur Ufer	14,3	52,4	33,3	0
	Struktur Gewässerumfeld	4,8	47,6	47,7	0

allgemeine chem-phys Parameter werden indirekt durch die Verwendung der LAWA-Trophie berücksichtigt

**Bewertung spezifische Schadstoffe:**

ok

QN-Überschreitungen an Messstelle: -

Parameter: -

**Bewertung resultierend aus der LAWA-Trophie**

unbefriedigend

verwendet wurde die LAWA-Richtlinie für natürl. Seen

LAWA-Referenztrophy (nach Morphometrie)	ermittelte LAWA-Trophie			
	2005	2006	2007	2008
eutroph e1	polytroph p1	polytroph p1	polytroph p1	polytroph p1

**Gesamtbewertung Chemischer Zustand**

gut

keine Überschreitungen der Qualitätsnormen der WRRL-VO Sachsen-Anhalt gemessen

**Belastungsschwerpunkte im OWK**

Im OWK wurden folgende Schwerpunkte als Ursachen für die Defizite ermittelt (Stand Oktober 2009)

Punktquellen ☐ diffuse Quellen ☒ ja Abflussregulierungen ☒ ja andere Belastungen ☐

**Kläranlagen größer 50 EW (alle Kläranlagen im OWK, unabhängig von den Auswirkungen auf die Gewässer)**

keine

Kleinkläranlagen vorhanden?	Industr. Direkteinleiter vorhanden?	Belastung durch OWK oberhalb?
nein	nein	ja

**geplante Maßnahmen innerhalb des ersten Bewirtschaftungszeitraumes**

Am 22.12.2009 traten der erste Bewirtschaftungsplan und das erste Maßnahmenprogramm für die Flussgebiete Elbe und Weser in Kraft. Beide gelten jeweils für sechs Jahre – also bis zum 22.12.2015.

Nähere Informationen zu geplanten Maßnahmen in allen OWK finden Sie im Menüpunkt "Bewirtschaftungsplan und Maßnahmenprogramm" unter [www.saubereswasser.sachsen-anhalt.de](http://www.saubereswasser.sachsen-anhalt.de)



<b>Hauptgewässer</b>	<b>Saale</b>	<b>OWK - Nr in ST</b>
<b>Gewässerabschnitt von - bis</b>	von Einmündung Weiße Elster bis Einmündung Wipper	<b>SAL06OW01-00</b>
		<b>Koordinierungsraum</b>
		<b>SAL</b>

<b>Gewässer - Kategorie</b>	<b>im OWK vorherrschender LAWA-Fließgewässertyp</b>	<b>OWK-Code WRRL</b>
<b>F</b>	<b>17</b> kiesgeprägte Tieflandflüsse	<b>DEST_SAL06OW01-00</b>

Fläche OWK -gesamt : 358,53 km<sup>2</sup>Fläche-Sachsen-Anhalt : 358,53 km<sup>2</sup>

Fließgewässerslänge in Sachsen-Anhalt: 111 km

**OWK-Anteil ST****100 %**

Die Gewässer im Wasserkörper sind zum überwiegenden Teil **erheblich verändert**  
 Das Umweltziel besteht in der Erreichung des "Guten Potenzials"

**Bewertung durch****Sachsen-Anhalt****Gesamtbewertung Öko-Potenzial****schlecht****Biologische Qualitätskomponenten****schlecht**

<b>Phyto-plankton</b>	<b>Makrophyten-Phytobenthos</b>			<b>Makro-zoobenthos</b>	<b>Fische</b>
	<small>— Diatomeen —</small>	<small>— übriges Phytobenthos —</small>	<small>— Makrophyten —</small>		
	<small>mäßig</small>	<small>gut</small>	<small>unbefriedigend</small>		
<b>gut</b>	<b>mäßig</b>			<b>schlecht</b>	<b>mäßig</b>

Hinweis: Ergebnisse der biologischen Untersuchungen an den einzelnen Messstellen sind der umseitigen Übersicht zu entnehmen

**Hydromorphologie (nur OWK, für die Sachsen-Anhalt zuständig ist)**

<b>Wasserhaushalt</b>	<b>Durchgängigkeit</b>	<b>Morphologie (nur Gewässerabschnitte in ST)</b>			
		<b>Gesamtstruktur Anteil in Klasse in %</b>			
		<small>1 und 2</small>	<small>3, 4 und 5</small>	<small>6 und 7</small>	<small>unklassifiziert</small>
<b>bisher nicht bewertet</b>	<b>bisher nicht bewertet</b>	<b>41,2</b>	<b>53,6</b>	<b>5,2</b>	

**allgemeine chem-phys Parameter****O-Wert nicht eingehalten**

Hinweis: Überschreitungen der Orientierungs- bzw. Hintergrundwerte je Messstelle sind der umseitigen Übersicht zu entnehmen

**Bewertung spezifische Schadstoffe:****nicht ok**

Hinweis: QN-Überschreitungen an den einzelnen Messstellen sind der umseitigen Übersicht zu entnehmen

**Gesamtbewertung Chemischer Zustand****gut**

Hinweis: QN-Überschreitungen an den einzelnen Messstellen sind der umseitigen Übersicht zu entnehmen

**Belastungsschwerpunkte im OWK**

Im OWK wurden folgende Schwerpunkte als Ursachen für die Defizite ermittelt (Stand Oktober 2009)

**Punktquellen** ☐ **diffuse Quellen** ☒ **Ablflussregulierungen** ☒ **andere Belastungen** ☐

**Kläranlagen größer 50 EW (alle Kläranlagen im OWK, unabhängig von den Auswirkungen auf die Gewässer)**

Dobis-->Graben zur Saale + Gröna-->Saale + Halle-Nord (neu)-->Saale + Könnern-->Saale + Pfützthal-->Saale

<b>Kleinkläranlagen vorhanden?</b>	<b>Industr. Direkteinleiter vorhanden?</b>	<b>Belastung durch OWK oberhalb?</b>
<b>ja</b>	<b>ja; Draht-u. Seilwerke Rothenburg --&gt; Saale</b>	<b>ja</b>

**geplante Maßnahmen innerhalb des ersten Bewirtschaftungszeitraumes**

Am 22.12.2009 traten der erste Bewirtschaftungsplan und das erste Maßnahmenprogramm für die Flussgebiete Elbe und Weser in Kraft. Beide gelten jeweils für sechs Jahre – also bis zum 22.12.2015.

Nähere Informationen zu geplanten Maßnahmen in allen OWK finden Sie im Menüpunkt "Bewirtschaftungsplan und Maßnahmenprogramm" unter [www.saubereswasser.sachsen-anhalt.de](http://www.saubereswasser.sachsen-anhalt.de)

<b>Hauptgewässer</b>	<b>Saale</b>	<b>OWK - Nr in ST</b>
<b>Gewässerabschnitt von - bis</b>	von Einmündung Weiße Elster bis Einmündung Wipper	<b>SAL06OW01-00</b>
		<b>Koordinierungsraum</b>
		<b>SAL</b>

**Bewertung der Ergebnisse der Biokomponenten an den einzelnen Gewässern und Messstellen im OWK**

Gewässer	Messstelle	MST-NR	Phyto plankton	Makrophyten Phytobenthos	Makrozoobenthos	Fische
Saale	Halle-Trotha	310070	gut		schlecht	mäßig
Saale	Wettin	310080	gut	mäßig	schlecht	
Saale	Alsleben	310083			unbefriedigend	

**Bewertung der allgemeinen chem-phys Parameter an den einzelnen Gewässern und Messstellen im OWK**

Gewässer	Messstelle	MST-Nr	Kompartiment	festgestellte Überschreitung d. Orientierungswerte
Saale	Halle-Trotha (Zentri)	2610070	Schwebstoff	TOC
Saale	Halle-Trotha	310070	Wasser	pH, P-ges, P-ortho
Saale	Wettin	310080	Wasser	O2, P-ges, P-ortho
Saale	Alsleben	310083	Wasser	Cl, P-ges, P-ortho

**Bewertung der spezifischen Schadstoffe des ökolog. Zustandes an den einzelnen Gewässern und Messstellen im OWK**

Gewässer	Messstelle	MST-Nr	Kompartiment	QN-Überschreitungen für gebietsspezifische Stoffe
Saale	Halle-Trotha (Zentri)	2610070	Schwebstoff	DIBUSN, ZN
Saale	Halle-Trotha	310070	Wasser	keine
Saale	Wettin	310080	Wasser	keine
Saale	Alsleben	310083	Wasser	keine

**Bewertung der Schadstoffe des chemischen Zustandes an den einzelnen Gewässern und Messstellen im OWK**

Gewässer	Messstelle	MST-Nr	Kompartiment	QN-Überschreitungen - Chemischer Zustand
Saale	Halle-Trotha (Zentri)	2610070	Schwebstoff	keine
Saale	Halle-Trotha	310070	Wasser	keine
Saale	Wettin	310080	Wasser	keine
Saale	Alsleben	310083	Wasser	keine



<b>Hauptgewässer</b>	<b>Bach aus Schackstedt</b>	<b>OWK - Nr in ST</b>
<b>Gewässerabschnitt von - bis</b>	von Quelle bis Mündung in Saale	<b>SAL06OW02-00</b>
		<b>Koordinierungsraum</b>
		<b>SAL</b>

<b>Gewässer - Kategorie</b>	<b>im OWK vorherrschender LAWA-Fließgewässertyp</b>	<b>OWK-Code WRRL</b>
<b>F</b>	<b>6</b> feinmaterialreiche karbonatische Mittelgebirgsbäche	<b>DEST_SAL06OW02-00</b>

Fläche OWK-gesamt : 20,30 km<sup>2</sup>Fläche-Sachsen-Anhalt : 20,30 km<sup>2</sup>

Fließgewässerslänge in Sachsen-Anhalt: 6 km

**OWK-Anteil ST****100 %**

Die Gewässer im Wasserkörper sind zum überwiegenden Teil **erheblich verändert**  
 Das Umweltziel besteht in der Erreichung des "Guten Potenzials"

**Bewertung durch****Sachsen-Anhalt****Gesamtbewertung Öko-Potenzial****schlecht****Biologische Qualitätskomponenten****schlecht**

<b>Phyto-plankton</b>	<b>Makrophyten-Phytobenthos</b>	<b>Makro-zoobenthos</b>	<b>Fische</b>
— <u>Diatomeen</u> — <u>übriges Phytobenthos</u> — <u>Makrophyten</u> —			
		unbefriedigend	schlecht

Hinweis: Ergebnisse der biologischen Untersuchungen an den einzelnen Messstellen sind der umseitigen Übersicht zu entnehmen

**Hydromorphologie (nur OWK, für die Sachsen-Anhalt zuständig ist)**

<b>Wasserhaushalt</b>	<b>Durchgängigkeit</b>	<b>Morphologie (nur Gewässerabschnitte in ST)</b>
		<b>Gesamtstruktur Anteil in Klasse in %</b>
		1 und 2 3, 4 und 5 6 und 7 unklassifiziert
bisher nicht bewertet	bisher nicht bewertet	50,7 49,3

**allgemeine chem-phys Parameter****O-Wert nicht eingehalten**

Hinweis: Überschreitungen der Orientierungs- bzw. Hintergrundwerte je Messstelle sind der umseitigen Übersicht zu entnehmen

**Bewertung spezifische Schadstoffe:****ok**

Hinweis: QN-Überschreitungen an den einzelnen Messstellen sind der umseitigen Übersicht zu entnehmen

**Gesamtbewertung Chemischer Zustand****nicht gut**

Hinweis: QN-Überschreitungen an den einzelnen Messstellen sind der umseitigen Übersicht zu entnehmen

**Belastungsschwerpunkte im OWK**

Im OWK wurden folgende Schwerpunkte als Ursachen für die Defizite ermittelt (Stand Oktober 2009)

**Punktquellen** ☐ ja **diffuse Quellen** ☐ ja **Ablflussregulierungen** ☐ ja **andere Belastungen** ☐

**Kläranlagen größer 50 EW (alle Kläranlagen im OWK, unabhängig von den Auswirkungen auf die Gewässer)**

keine

<b>Kleinkläranlagen vorhanden?</b>	<b>Industr. Direkteinleiter vorhanden?</b>	<b>Belastung durch OWK oberhalb?</b>
ja	nein	nein

**geplante Maßnahmen innerhalb des ersten Bewirtschaftungszeitraumes**

Am 22.12.2009 traten der erste Bewirtschaftungsplan und das erste Maßnahmenprogramm für die Flussgebiete Elbe und Weser in Kraft. Beide gelten jeweils für sechs Jahre – also bis zum 22.12.2015.

Nähere Informationen zu geplanten Maßnahmen in allen OWK finden Sie im Menüpunkt "Bewirtschaftungsplan und Maßnahmenprogramm" unter [www.saubereswasser.sachsen-anhalt.de](http://www.saubereswasser.sachsen-anhalt.de)

<b>Hauptgewässer</b>	<b>Bach aus Schackstedt</b>	<b>OWK - Nr in ST</b>
<b>Gewässerabschnitt von - bis</b>	von Quelle bis Mündung in Saale	<b>SAL06OW02-00</b>
		<b>Koordinierungsraum</b>
		<b>SAL</b>

**Bewertung der Ergebnisse der Biokomponenten an den einzelnen Gewässern und Messstellen im OWK**

Gewässer	Messstelle	MST-NR	Phyto plankton	Makrophyten Phytobenthos	Makrozoobenthos	Fische
Bach aus Schackstedt	Alsleben	2175020			unbefriedigend	schlecht

**Bewertung der allgemeinen chem-phys Parameter an den einzelnen Gewässern und Messstellen im OWK**

Gewässer	Messstelle	MST-Nr	Kompartiment	festgestellte Überschreitung d. Orientierungswerte
Bach aus Schackstedt	Alsleben	2175020	Wasser	TOC, BSB, P-ges, P-ortho, NH4-N

**Bewertung der spezifischen Schadstoffe des ökolog. Zustandes an den einzelnen Gewässern und Messstellen im OWK**

Gewässer	Messstelle	MST-Nr	Kompartiment	QN-Überschreitungen für gebietsspezifische Stoffe
Bach aus Schackstedt	Alsleben	2175020	Wasser	keine

**Bewertung der Schadstoffe des chemischen Zustandes an den einzelnen Gewässern und Messstellen im OWK**

Gewässer	Messstelle	MST-Nr	Kompartiment	QN-Überschreitungen - Chemischer Zustand
Bach aus Schackstedt	Alsleben	2175020	Wasser	NO3



<b>Hauptgewässer</b>	<b>Schlackenbach</b>	<b>OWK - Nr in ST</b>
<b>Gewässerabschnitt von - bis</b>	von Quelle bis Mündung in Saale	<b>SAL06OW03-00</b>
		<b>Koordinierungsraum</b>
		<b>SAL</b>

<b>Gewässer - Kategorie</b>	<b>im OWK vorherrschender LAWA-Fließgewässertyp</b>	<b>OWK-Code WRRL</b>
<b>F</b>	<b>6</b> feinmaterialreiche karbonatische Mittelgebirgsbäche	<b>DEST_SAL06OW03-00</b>

Fläche OWK-gesamt : 33,21 km<sup>2</sup>Fläche-Sachsen-Anhalt : 33,21 km<sup>2</sup>

Fließgewässerslänge in Sachsen-Anhalt: 8 km

**OWK-Anteil ST****100 %**

Die Gewässer im Wasserkörper sind zum überwiegenden Teil **erheblich verändert**  
 Das Umweltziel besteht in der Erreichung des "Guten Potenzials"

**Bewertung durch****Sachsen-Anhalt****Gesamtbewertung Öko-Potenzial****schlecht****Biologische Qualitätskomponenten****schlecht**

<b>Phyto-plankton</b>	<b>Makrophyten-Phytobenthos</b> — <u>Diatomeen</u> — <u>übriges Phytobenthos</u> — <u>Makrophyten</u> —	<b>Makro-zoobenthos</b>	<b>Fische</b>
		unbefriedigend	schlecht

Hinweis: Ergebnisse der biologischen Untersuchungen an den einzelnen Messstellen sind der umseitigen Übersicht zu entnehmen

**Hydromorphologie (nur OWK, für die Sachsen-Anhalt zuständig ist)**

<b>Wasserhaushalt</b>	<b>Durchgängigkeit</b>	<b>Morphologie (nur Gewässerabschnitte in ST)</b> Gesamtstruktur Anteil in Klasse in %
bisher nicht bewertet	bisher nicht bewertet	1 und 2 3, 4 und 5 6 und 7 unklassifiziert
		46,5 37,5 16

**allgemeine chem-phys Parameter****O-Wert nicht eingehalten**

Hinweis: Überschreitungen der Orientierungs- bzw. Hintergrundwerte je Messstelle sind der umseitigen Übersicht zu entnehmen

**Bewertung spezifische Schadstoffe:****ok**

Hinweis: QN-Überschreitungen an den einzelnen Messstellen sind der umseitigen Übersicht zu entnehmen

**Gesamtbewertung Chemischer Zustand****gut**

Hinweis: QN-Überschreitungen an den einzelnen Messstellen sind der umseitigen Übersicht zu entnehmen

**Belastungsschwerpunkte im OWK**

Im OWK wurden folgende Schwerpunkte als Ursachen für die Defizite ermittelt (Stand Oktober 2009)

Punktquellen ☐ ja ☒ diffuse Quellen ☐ ja ☒ Abflussregulierungen ☐ ja ☒ andere Belastungen ☐

**Kläranlagen größer 50 EW (alle Kläranlagen im OWK, unabhängig von den Auswirkungen auf die Gewässer)**

keine

<b>Kleinkläranlagen vorhanden?</b>	<b>Industr. Direkteinleiter vorhanden?</b>	<b>Belastung durch OWK oberhalb?</b>
ja	nein	nein

**geplante Maßnahmen innerhalb des ersten Bewirtschaftungszeitraumes**

Am 22.12.2009 traten der erste Bewirtschaftungsplan und das erste Maßnahmenprogramm für die Flussgebiete Elbe und Weser in Kraft. Beide gelten jeweils für sechs Jahre – also bis zum 22.12.2015.

Nähere Informationen zu geplanten Maßnahmen in allen OWK finden Sie im Menüpunkt "Bewirtschaftungsplan und Maßnahmenprogramm" unter [www.saubereswasser.sachsen-anhalt.de](http://www.saubereswasser.sachsen-anhalt.de)

<b>Hauptgewässer</b>	<b>Schlackenbach</b>	<b>OWK - Nr in ST</b>
<b>Gewässerabschnitt von - bis</b>	von Quelle bis Mündung in Saale	<b>SAL06OW03-00</b>
		<b>Koordinierungsraum</b>
		<b>SAL</b>

**Bewertung der Ergebnisse der Biokomponenten an den einzelnen Gewässern und Messstellen im OWK**

Gewässer	Messstelle	MST-NR	Phyto plankton	Makrophyten Phytobenthos	Makrozoobenthos	Fische
Schlackenbach	Alsleben	2174020			unbefriedigend	schlecht

**Bewertung der allgemeinen chem-phys Parameter an den einzelnen Gewässern und Messstellen im OWK**

Gewässer	Messstelle	MST-Nr	Kompartiment	festgestellte Überschreitung d. Orientierungswerte
Schlackenbach	Alsleben	2174020	Wasser	BSB, P-ges, P-ortho, NH4-N

**Bewertung der spezifischen Schadstoffe des ökolog. Zustandes an den einzelnen Gewässern und Messstellen im OWK**

Gewässer	Messstelle	MST-Nr	Kompartiment	QN-Überschreitungen für gebietsspezifische Stoffe
Schlackenbach	Alsleben	2174020	Wasser	keine

**Bewertung der Schadstoffe des chemischen Zustandes an den einzelnen Gewässern und Messstellen im OWK**

Gewässer	Messstelle	MST-Nr	Kompartiment	QN-Überschreitungen - Chemischer Zustand
Schlackenbach	Alsleben	2174020	Wasser	keine



<b>Hauptgewässer</b>	<b>Schlenze</b>	<b>OWK - Nr in ST</b>
<b>Gewässerabschnitt von - bis</b>	von Quelle bis Mündung in Saale	<b>SAL06OW04-00</b>
		<b>Koordinierungsraum</b>
		<b>SAL</b>

<b>Gewässer - Kategorie</b>	<b>im OWK vorherrschender LAWA-Fließgewässertyp</b>	<b>OWK-Code WRRL</b>
<b>F</b>	<b>6</b> feinmaterialreiche karbonatische Mittelgebirgsbäche	<b>DEST_SAL06OW04-00</b>

Fläche OWK-gesamt : 111,90 km<sup>2</sup>Fläche-Sachsen-Anhalt : 111,90 km<sup>2</sup>

Fließgewässerslänge in Sachsen-Anhalt: 42 km

**OWK-Anteil ST****100 %**

Die Gewässer im Wasserkörper sind zum überwiegenden Teil **erheblich verändert**  
 Das Umweltziel besteht in der Erreichung des "Guten Potenzials"

**Bewertung durch****Sachsen-Anhalt****Gesamtbewertung Öko-Potenzial****schlecht****Biologische Qualitätskomponenten****schlecht**

<b>Phyto-plankton</b>	<b>Makrophyten-Phytobenthos</b>	<b>Makro-zoobenthos</b>	<b>Fische</b>
— <u>Diatomeen</u> — <u>übriges Phytobenthos</u> — <u>Makrophyten</u> —			
		<b>schlecht</b>	<b>schlecht</b>

Hinweis: Ergebnisse der biologischen Untersuchungen an den einzelnen Messstellen sind der umseitigen Übersicht zu entnehmen

**Hydromorphologie (nur OWK, für die Sachsen-Anhalt zuständig ist)**

<b>Wasserhaushalt</b>	<b>Durchgängigkeit</b>	<b>Morphologie (nur Gewässerabschnitte in ST)</b>
		<b>Gesamtstruktur Anteil in Klasse in %</b>
		1 und 2 3, 4 und 5 6 und 7 unklassifiziert
<b>bisher nicht bewertet</b>	<b>bisher nicht bewertet</b>	<b>28,2 48 23,8</b>

**allgemeine chem-phys Parameter****O-Wert nicht eingehalten**

Hinweis: Überschreitungen der Orientierungs- bzw. Hintergrundwerte je Messstelle sind der umseitigen Übersicht zu entnehmen

**Bewertung spezifische Schadstoffe:****ok**

Hinweis: QN-Überschreitungen an den einzelnen Messstellen sind der umseitigen Übersicht zu entnehmen

**Gesamtbewertung Chemischer Zustand****nicht gut**

Hinweis: QN-Überschreitungen an den einzelnen Messstellen sind der umseitigen Übersicht zu entnehmen

**Belastungsschwerpunkte im OWK**

Im OWK wurden folgende Schwerpunkte als Ursachen für die Defizite ermittelt (Stand Oktober 2009)

**Punktquellen** ☐ ja **diffuse Quellen** ☐ ja **Ablflussregulierungen** ☐ ja **andere Belastungen** ☐

**Kläranlagen größer 50 EW (alle Kläranlagen im OWK, unabhängig von den Auswirkungen auf die Gewässer)**

Freist--&gt;Schlenze

<b>Kleinkläranlagen vorhanden?</b>	<b>Industr. Direkteinleiter vorhanden?</b>	<b>Belastung durch OWK oberhalb?</b>
<b>ja</b>	<b>nein</b>	<b>nein</b>

**geplante Maßnahmen innerhalb des ersten Bewirtschaftungszeitraumes**

Am 22.12.2009 traten der erste Bewirtschaftungsplan und das erste Maßnahmenprogramm für die Flussgebiete Elbe und Weser in Kraft. Beide gelten jeweils für sechs Jahre – also bis zum 22.12.2015.

Nähere Informationen zu geplanten Maßnahmen in allen OWK finden Sie im Menüpunkt "Bewirtschaftungsplan und Maßnahmenprogramm" unter [www.saubereswasser.sachsen-anhalt.de](http://www.saubereswasser.sachsen-anhalt.de)

<b>Hauptgewässer</b>	<b>Schlenze</b>	<b>OWK - Nr in ST</b>
<b>Gewässerabschnitt von - bis</b>	von Quelle bis Mündung in Saale	<b>SAL06OW04-00</b>
		<b>Koordinierungsraum</b>
		<b>SAL</b>

**Bewertung der Ergebnisse der Biokomponenten an den einzelnen Gewässern und Messstellen im OWK**

Gewässer	Messstelle	MST-NR	Phyto plankton	Makrophyten Phytobenthos	Makrozoobenthos	Fische
Schlenze	oh Schlüsselstollen	311130			schlecht	schlecht
Schlenze	Mündung Saale	313265			schlecht	

**Bewertung der allgemeinen chem-phys Parameter an den einzelnen Gewässern und Messstellen im OWK**

Gewässer	Messstelle	MST-Nr	Kompartiment	festgestellte Überschreitung d. Orientierungswerte
Schlenze	oh Schlüsselstollen	311130	Wasser	BSB, pH, P-ges, P-ortho, NH4-N
Schlenze	Mündung Saale	313265	Wasser	Cl, P-ges, P-ortho, NH4-N

**Bewertung der spezifischen Schadstoffe des ökolog. Zustandes an den einzelnen Gewässern und Messstellen im OWK**

Gewässer	Messstelle	MST-Nr	Kompartiment	QN-Überschreitungen für gebietsspezifische Stoffe
Schlenze	oh Schlüsselstollen	311130	Wasser	keine
Schlenze	Mündung Saale	313265	Wasser	keine

**Bewertung der Schadstoffe des chemischen Zustandes an den einzelnen Gewässern und Messstellen im OWK**

Gewässer	Messstelle	MST-Nr	Kompartiment	QN-Überschreitungen - Chemischer Zustand
Schlenze	oh Schlüsselstollen	311130	Wasser	keine
Schlenze	Mündung Saale	313265	Wasser	CD



<b>Hauptgewässer</b>	<b>Salza</b>	<b>OWK - Nr in ST</b> <b>SAL06OW05-00</b>
<b>Gewässerabschnitt von - bis</b>	von Beginn (Straße von Wansleben zur Straße Seeburg-Langenbogen) bis Mündung in Saale	<b>Koordinierungsraum</b> <b>SAL</b>

<b>Gewässer - Kategorie</b>	<b>im OWK vorherrschender LAWA-Fließgewässertyp</b>	<b>OWK-Code WRRL</b>
F	6 feinmaterialreiche karbonatische Mittelgebirgsbäche	DEST_SAL06OW05-00

Fläche OWK-gesamt : 39,66 km<sup>2</sup>Fläche-Sachsen-Anhalt : 39,66 km<sup>2</sup>

Fließgewässerslänge in Sachsen-Anhalt: 14 km

**OWK-Anteil ST**

100 %

Die Gewässer im Wasserkörper sind zum überwiegenden Teil **erheblich verändert**  
 Das Umweltziel besteht in der Erreichung des "Guten Potenzials"

**Bewertung durch**

Sachsen-Anhalt

**Gesamtbewertung Öko-Potenzial****unbefriedigend****Biologische Qualitätskomponenten**

unbefriedigend

<b>Phyto-plankton</b>	<b>Makrophyten-Phytobenthos</b>		<b>Makro-zoobenthos</b>	<b>Fische</b>
	<u>Diatomeen</u> unbefriedigend	<u>übriges Phytobenthos</u> unbefriedigend	<u>Makrophyten</u> unbefriedigend	
	unbefriedigend		unbefriedigend	mäßig

Hinweis: Ergebnisse der biologischen Untersuchungen an den einzelnen Messstellen sind der umseitigen Übersicht zu entnehmen

**Hydromorphologie (nur OWK, für die Sachsen-Anhalt zuständig ist)**

<b>Wasserhaushalt</b>	<b>Durchgängigkeit</b>	<b>Morphologie (nur Gewässerabschnitte in ST)</b>			
		<b>Gesamtstruktur Anteil in Klasse in %</b>			
		1 und 2	3, 4 und 5	6 und 7	unklassifiziert
bisher nicht bewertet	bisher nicht bewertet	39,2	44,8	16,1	

**allgemeine chem-phys Parameter****O-Wert nicht eingehalten**

Hinweis: Überschreitungen der Orientierungs- bzw. Hintergrundwerte je Messstelle sind der umseitigen Übersicht zu entnehmen

**Bewertung spezifische Schadstoffe:**

ok

Hinweis: QN-Überschreitungen an den einzelnen Messstellen sind der umseitigen Übersicht zu entnehmen

**Gesamtbewertung Chemischer Zustand****gut**

Hinweis: QN-Überschreitungen an den einzelnen Messstellen sind der umseitigen Übersicht zu entnehmen

**Belastungsschwerpunkte im OWK**

Im OWK wurden folgende Schwerpunkte als Ursachen für die Defizite ermittelt (Stand Oktober 2009)

Punktquellen ☐ ja ☒ diffuse Quellen ☐ ja ☒ Abflussregulierungen ☐ ja ☒ andere Belastungen ☐

**Kläranlagen größer 50 EW (alle Kläranlagen im OWK, unabhängig von den Auswirkungen auf die Gewässer)**

Rollsdorf--&gt;Salza

<b>Kleinkläranlagen vorhanden?</b>	<b>Industr. Direkteinleiter vorhanden?</b>	<b>Belastung durch OWK oberhalb?</b>
ja	nein	ja

**geplante Maßnahmen innerhalb des ersten Bewirtschaftungszeitraumes**

Am 22.12.2009 traten der erste Bewirtschaftungsplan und das erste Maßnahmenprogramm für die Flussgebiete Elbe und Weser in Kraft. Beide gelten jeweils für sechs Jahre – also bis zum 22.12.2015.

Nähere Informationen zu geplanten Maßnahmen in allen OWK finden Sie im Menüpunkt "Bewirtschaftungsplan und Maßnahmenprogramm" unter [www.saubereswasser.sachsen-anhalt.de](http://www.saubereswasser.sachsen-anhalt.de)

<b>Hauptgewässer</b>	<b>Salza</b>	<b>OWK - Nr in ST</b>
<b>Gewässerabschnitt von - bis</b>	von Beginn (Straße von Wansleben zur Straße Seeburg-Langenbogen) bis Mündung in Saale	<b>SAL06OW05-00</b>
		<b>Koordinierungsraum</b>
		<b>SAL</b>

**Bewertung der Ergebnisse der Biokomponenten an den einzelnen Gewässern und Messstellen im OWK**

Gewässer	Messstelle	MST-NR	Phyto plankton	Makrophyten Phytobenthos	Makrozoobenthos	Fische
Salza	Salzmünde	310900		unbefriedigend	unbefriedigend	
Salza	Str-Br. L80	313591				mäßig

**Bewertung der allgemeinen chem-phys Parameter an den einzelnen Gewässern und Messstellen im OWK**

Gewässer	Messstelle	MST-Nr	Kompartiment	festgestellte Überschreitung d. Orientierungswerte
Salza	Salzmünde	310900	Wasser	O2, TOC, BSB, Cl, P-ges, P-ortho, NH4-N
Salza	Brücke uh Höhnstedt (uh Wellbach)	311527	Wasser	O2
Salza	Brücke Beginn Salza	313590	Wasser	O2, TOC, BSB, Cl, P-ges, P-ortho, NH4-N
Salza	Str-Br. L80	313591	Wasser	O2, TOC, BSB, Cl, P-ges, P-ortho, NH4-N

**Bewertung der spezifischen Schadstoffe des ökolog. Zustandes an den einzelnen Gewässern und Messstellen im OWK**

Gewässer	Messstelle	MST-Nr	Kompartiment	QN-Überschreitungen für gebietsspezifische Stoffe
Salza	Salzmünde	310900	Wasser	keine
Salza	Brücke uh Höhnstedt (uh Wellbach)	311527	Wasser	keine
Salza	Brücke Beginn Salza	313590	Wasser	keine
Salza	Str-Br. L80	313591	Wasser	keine

**Bewertung der Schadstoffe des chemischen Zustandes an den einzelnen Gewässern und Messstellen im OWK**

Gewässer	Messstelle	MST-Nr	Kompartiment	QN-Überschreitungen - Chemischer Zustand
Salza	Salzmünde	310900	Wasser	keine
Salza	Brücke uh Höhnstedt (uh Wellbach)	311527	Wasser	keine
Salza	Brücke Beginn Salza	313590	Wasser	keine
Salza	Str-Br. L80	313591	Wasser	keine



<b>Hauptgewässer</b>	<b>Laweke</b>	<b>OWK - Nr in ST</b>
<b>Gewässerabschnitt von - bis</b>	von Quelle bis Mündung in Salza	<b>SAL06OW06-00</b>
		<b>Koordinierungsraum</b>
		<b>SAL</b>

<b>Gewässer - Kategorie</b>	<b>im OWK vorherrschender LAWA-Fließgewässertyp</b>	<b>OWK-Code WRRL</b>
<b>F</b>	<b>6</b> feinmaterialreiche karbonatische Mittelgebirgsbäche	<b>DEST_SAL06OW06-00</b>

Fläche OWK-gesamt : 48,98 km<sup>2</sup>Fläche-Sachsen-Anhalt : 48,98 km<sup>2</sup>

Fließgewässerslänge in Sachsen-Anhalt: 14 km

**OWK-Anteil ST****100 %**

Die Gewässer im Wasserkörper sind zum überwiegenden Teil natürlich  
Das Umweltziel besteht in der Erreichung des "Guten Zustandes"

**Bewertung durch****Sachsen-Anhalt****Gesamtbewertung Öko-Zustand****schlecht****Biologische Qualitätskomponenten****schlecht**

<b>Phyto-plankton</b>	<b>Makrophyten-Phytobenthos</b>	<b>Makro-zoobenthos</b>	<b>Fische</b>
— <u>Diatomeen</u> — <u>übriges Phytobenthos</u> — <u>Makrophyten</u> — mäßig	mäßig	schlecht	schlecht

Hinweis: Ergebnisse der biologischen Untersuchungen an den einzelnen Messstellen sind der umseitigen Übersicht zu entnehmen

**Hydromorphologie (nur OWK, für die Sachsen-Anhalt zuständig ist)**

<b>Wasserhaushalt</b>	<b>Durchgängigkeit</b>	<b>Morphologie (nur Gewässerabschnitte in ST)</b>
bisher nicht bewertet	bisher nicht bewertet	<b>Gesamtstruktur Anteil in Klasse in %</b> 1 und 2 3, 4 und 5 6 und 7 unklassifiziert 57,5 37,6 4,9

**allgemeine chem-phys Parameter****O-Wert nicht eingehalten**

Hinweis: Überschreitungen der Orientierungs- bzw. Hintergrundwerte je Messstelle sind der umseitigen Übersicht zu entnehmen

**Bewertung spezifische Schadstoffe:****ok**

Hinweis: QN-Überschreitungen an den einzelnen Messstellen sind der umseitigen Übersicht zu entnehmen

**Gesamtbewertung Chemischer Zustand****gut**

Hinweis: QN-Überschreitungen an den einzelnen Messstellen sind der umseitigen Übersicht zu entnehmen

**Belastungsschwerpunkte im OWK**

Im OWK wurden folgende Schwerpunkte als Ursachen für die Defizite ermittelt (Stand Oktober 2009)

Punktquellen ☐ ja ☒ diffuse Quellen ☐ ja ☒ Abflussregulierungen ☐ ja ☒ andere Belastungen ☐

**Kläranlagen größer 50 EW (alle Kläranlagen im OWK, unabhängig von den Auswirkungen auf die Gewässer)**

Räther-->Gr. z. Laweke

<b>Kleinkläranlagen vorhanden?</b>	<b>Industr. Direkteinleiter vorhanden?</b>	<b>Belastung durch OWK oberhalb?</b>
ja	nein	nein

**geplante Maßnahmen innerhalb des ersten Bewirtschaftungszeitraumes**

Am 22.12.2009 traten der erste Bewirtschaftungsplan und das erste Maßnahmenprogramm für die Flussgebiete Elbe und Weser in Kraft. Beide gelten jeweils für sechs Jahre – also bis zum 22.12.2015.

Nähere Informationen zu geplanten Maßnahmen in allen OWK finden Sie im Menüpunkt "Bewirtschaftungsplan und Maßnahmenprogramm" unter [www.saubereswasser.sachsen-anhalt.de](http://www.saubereswasser.sachsen-anhalt.de)

<b>Hauptgewässer</b>	<b>Laweke</b>	<b>OWK - Nr in ST</b>
<b>Gewässerabschnitt von - bis</b>	von Quelle bis Mündung in Salza	<b>SAL06OW06-00</b>
		<b>Koordinierungsraum</b>
		<b>SAL</b>

**Bewertung der Ergebnisse der Biokomponenten an den einzelnen Gewässern und Messstellen im OWK**

Gewässer	Messstelle	MST-Nr	Phyto plankton	Makrophyten Phytobenthos	Makrozoobenthos	Fische
Laweke	Zappendorf	311160		mäßig	schlecht	schlecht

**Bewertung der allgemeinen chem-phys Parameter an den einzelnen Gewässern und Messstellen im OWK**

Gewässer	Messstelle	MST-Nr	Kompartiment	festgestellte Überschreitung d. Orientierungswerte
Laweke	Zappendorf	311160	Wasser	O <sub>2</sub> , Cl, P-ges, P-ortho, NH <sub>4</sub> -N

**Bewertung der spezifischen Schadstoffe des ökolog. Zustandes an den einzelnen Gewässern und Messstellen im OWK**

Gewässer	Messstelle	MST-Nr	Kompartiment	QN-Überschreitungen für gebietsspezifische Stoffe
Laweke	Zappendorf	311160	Wasser	keine

**Bewertung der Schadstoffe des chemischen Zustandes an den einzelnen Gewässern und Messstellen im OWK**

Gewässer	Messstelle	MST-Nr	Kompartiment	QN-Überschreitungen - Chemischer Zustand
Laweke	Zappendorf	311160	Wasser	keine



<b>Hauptgewässer</b>	<b>Würdebach</b>	<b>OWK - Nr in ST</b>
<b>Gewässerabschnitt von - bis</b>	von Quelle bis Mündung in Salza	<b>SAL06OW07-00</b>
		<b>Koordinierungsraum</b>
		<b>SAL</b>

<b>Gewässer - Kategorie</b>	<b>im OWK vorherrschender LAWA-Fließgewässertyp</b>	<b>OWK-Code WRRL</b>
<b>F</b>	<b>6</b> feinmaterialreiche karbonatische Mittelgebirgsbäche	<b>DEST_SAL06OW07-00</b>

Fläche OWK-gesamt : 68,62 km<sup>2</sup>Fläche-Sachsen-Anhalt : 68,62 km<sup>2</sup>

Fließgewässerslänge in Sachsen-Anhalt: 16 km

**OWK-Anteil ST****100 %**

Die Gewässer im Wasserkörper sind zum überwiegenden Teil **erheblich verändert**  
 Das Umweltziel besteht in der Erreichung des "Guten Potenzials"

**Bewertung durch****Sachsen-Anhalt****Gesamtbewertung Öko-Potenzial****schlecht****Biologische Qualitätskomponenten****schlecht**

<b>Phyto-plankton</b>	<b>Makrophyten-Phytobenthos</b>	<b>Makro-zoobenthos</b>	<b>Fische</b>
— <u>Diatomeen</u> — <u>übriges Phytobenthos</u> — <u>Makrophyten</u> —			
		<b>schlecht</b>	

Hinweis: Ergebnisse der biologischen Untersuchungen an den einzelnen Messstellen sind der umseitigen Übersicht zu entnehmen

**Hydromorphologie (nur OWK, für die Sachsen-Anhalt zuständig ist)**

<b>Wasserhaushalt</b>	<b>Durchgängigkeit</b>	<b>Morphologie (nur Gewässerabschnitte in ST)</b>
		<b>Gesamtstruktur Anteil in Klasse in %</b>
		1 und 2 3, 4 und 5 6 und 7 unklassifiziert
<b>bisher nicht bewertet</b>	<b>bisher nicht bewertet</b>	<b>7,3 56,1 36,5</b>

**allgemeine chem-phys Parameter****O-Wert nicht eingehalten**

Hinweis: Überschreitungen der Orientierungs- bzw. Hintergrundwerte je Messstelle sind der umseitigen Übersicht zu entnehmen

**Bewertung spezifische Schadstoffe:****nicht ok**

Hinweis: QN-Überschreitungen an den einzelnen Messstellen sind der umseitigen Übersicht zu entnehmen

**Gesamtbewertung Chemischer Zustand****gut**

Hinweis: QN-Überschreitungen an den einzelnen Messstellen sind der umseitigen Übersicht zu entnehmen

**Belastungsschwerpunkte im OWK**

Im OWK wurden folgende Schwerpunkte als Ursachen für die Defizite ermittelt (Stand Oktober 2009)

**Punktquellen** ☐ ja **diffuse Quellen** ☐ ja **Ablflussregulierungen** ☐ ja **andere Belastungen** ☐

**Kläranlagen größer 50 EW (alle Kläranlagen im OWK, unabhängig von den Auswirkungen auf die Gewässer)**

Teutschenthal/Bhf-->Weidschkegraben

<b>Kleinkläranlagen vorhanden?</b>	<b>Industr. Direkteinleiter vorhanden?</b>	<b>Belastung durch OWK oberhalb?</b>
<b>ja</b>	<b>ja</b>	<b>nein</b>

**geplante Maßnahmen innerhalb des ersten Bewirtschaftungszeitraumes**

Am 22.12.2009 traten der erste Bewirtschaftungsplan und das erste Maßnahmenprogramm für die Flussgebiete Elbe und Weser in Kraft. Beide gelten jeweils für sechs Jahre – also bis zum 22.12.2015.

Nähere Informationen zu geplanten Maßnahmen in allen OWK finden Sie im Menüpunkt "Bewirtschaftungsplan und Maßnahmenprogramm" unter [www.saubereswasser.sachsen-anhalt.de](http://www.saubereswasser.sachsen-anhalt.de)

<b>Hauptgewässer</b>	<b>Würdebach</b>	<b>OWK - Nr in ST</b>
<b>Gewässerabschnitt von - bis</b>	von Quelle bis Mündung in Salza	<b>SAL06OW07-00</b>
		<b>Koordinierungsraum</b>
		<b>SAL</b>

**Bewertung der Ergebnisse der Biokomponenten an den einzelnen Gewässern und Messstellen im OWK**

Gewässer	Messstelle	MST-NR	Phyto plankton	Makrophyten Phytobenthos	Makrozoobenthos	Fische
Würdebach	Brücke B 80	310930			schlecht	

**Bewertung der allgemeinen chem-phys Parameter an den einzelnen Gewässern und Messstellen im OWK**

Gewässer	Messstelle	MST-Nr	Kompartiment	festgestellte Überschreitung d. Orientierungswerte
Würdebach	oh Teutschental	310910	Wasser	O <sub>2</sub> , pH
Würdebach	Brücke B 80	310930	Wasser	O <sub>2</sub> , TOC, Cl, P-ges, P-ortho, NH <sub>4</sub> -N

**Bewertung der spezifischen Schadstoffe des ökolog. Zustandes an den einzelnen Gewässern und Messstellen im OWK**

Gewässer	Messstelle	MST-Nr	Kompartiment	QN-Überschreitungen für gebietsspezifische Stoffe
Würdebach	oh Teutschental	310910	Wasser	keine
Würdebach	Brücke B 80	310930	Wasser	12BRET, 1-B2CET

**Bewertung der Schadstoffe des chemischen Zustandes an den einzelnen Gewässern und Messstellen im OWK**

Gewässer	Messstelle	MST-Nr	Kompartiment	QN-Überschreitungen - Chemischer Zustand
Würdebach	oh Teutschental	310910	Wasser	keine
Würdebach	Brücke B 80	310930	Wasser	keine



<b>Hauptgewässer</b>	<b>Hornburger Graben-Mittelgraben-Südlicher Ringkanal-Schmiergraben</b>	<b>OWK - Nr in ST</b>
<b>Gewässerabschnitt von - bis</b>	von Zuflüssen bis Beginn Salza	<b>SAL06OW08-00</b>
		<b>Koordinierungsraum</b>
		<b>SAL</b>

<b>Gewässer - Kategorie</b>	<b>im OWK vorherrschender LAWA-Fließgewässertyp</b>	<b>OWK-Code WRRL</b>
<b>F</b>	<b>6</b> feinmaterialreiche karbonatische Mittelgebirgsbäche	<b>DEST_SAL06OW08-00</b>

Fläche OWK-gesamt : 47,78 km<sup>2</sup>Fläche-Sachsen-Anhalt : 47,78 km<sup>2</sup>

Fließgewässerslänge in Sachsen-Anhalt: 22 km

**OWK-Anteil ST****100 %**

Die Gewässer im Wasserkörper sind zum überwiegenden Teil **künstlich**  
 Das Umweltziel besteht in der Erreichung des "Guten Potenzials"

**Bewertung durch****Sachsen-Anhalt****Gesamtbewertung Öko-Potenzial****schlecht****Biologische Qualitätskomponenten****schlecht**

<b>Phyto-plankton</b>	<b>Makrophyten-Phytobenthos</b> — <u>Diatomeen</u> — <u>übriges Phytobenthos</u> — <u>Makrophyten</u> —	<b>Makro-zoobenthos</b>	<b>Fische</b>
		<b>schlecht</b>	<b>schlecht</b>

Hinweis: Ergebnisse der biologischen Untersuchungen an den einzelnen Messstellen sind der umseitigen Übersicht zu entnehmen

**Hydromorphologie (nur OWK, für die Sachsen-Anhalt zuständig ist)**

<b>Wasserhaushalt</b>	<b>Durchgängigkeit</b>	<b>Morphologie (nur Gewässerabschnitte in ST)</b> Gesamtstruktur Anteil in Klasse in %
bisher nicht bewertet	bisher nicht bewertet	1 und 2 3, 4 und 5 6 und 7 unklassifiziert 32,5 54,9 12,6

**allgemeine chem-phys Parameter****O-Wert nicht eingehalten**

Hinweis: Überschreitungen der Orientierungs- bzw. Hintergrundwerte je Messstelle sind der umseitigen Übersicht zu entnehmen

**Bewertung spezifische Schadstoffe:****ok**

Hinweis: QN-Überschreitungen an den einzelnen Messstellen sind der umseitigen Übersicht zu entnehmen

**Gesamtbewertung Chemischer Zustand****gut**

Hinweis: QN-Überschreitungen an den einzelnen Messstellen sind der umseitigen Übersicht zu entnehmen

**Belastungsschwerpunkte im OWK**

Im OWK wurden folgende Schwerpunkte als Ursachen für die Defizite ermittelt (Stand Oktober 2009)

Punktquellen ☐ ja ☒ diffuse Quellen ☐ ja ☒ Abflussregulierungen ☐ ja ☒ andere Belastungen ☐

**Kläranlagen größer 50 EW (alle Kläranlagen im OWK, unabhängig von den Auswirkungen auf die Gewässer)**

keine

<b>Kleinkläranlagen vorhanden?</b>	<b>Industr. Direkteinleiter vorhanden?</b>	<b>Belastung durch OWK oberhalb?</b>
<b>ja</b>	<b>ja</b>	<b>ja</b>

**geplante Maßnahmen innerhalb des ersten Bewirtschaftungszeitraumes**

Am 22.12.2009 traten der erste Bewirtschaftungsplan und das erste Maßnahmenprogramm für die Flussgebiete Elbe und Weser in Kraft. Beide gelten jeweils für sechs Jahre – also bis zum 22.12.2015.

Nähere Informationen zu geplanten Maßnahmen in allen OWK finden Sie im Menüpunkt "Bewirtschaftungsplan und Maßnahmenprogramm" unter [www.saubereswasser.sachsen-anhalt.de](http://www.saubereswasser.sachsen-anhalt.de)

<b>Hauptgewässer</b>	<b>Hornburger Graben-Mittelgraben-Südlicher Ringkanal-Schmiergraben</b>	<b>OWK - Nr in ST</b>
<b>Gewässerabschnitt von - bis</b>	von Zuflüssen bis Beginn Salza	<b>SAL06OW08-00</b>
		<b>Koordinierungsraum</b>
		<b>SAL</b>

**Bewertung der Ergebnisse der Biokomponenten an den einzelnen Gewässern und Messstellen im OWK**

Gewässer	Messstelle	MST-NR	Phyto plankton	Makrophyten Phytobenthos	Makrozoobenthos	Fische
Hornburger Graben	oh Erdeborner Stollen	313274			unbefriedigend	
Mittelgraben (Weida-	Str. Aseleben-Röblingen	313204			schlecht	schlecht
Mittelgraben (Weida-	uh.Erdeborner Stollen	313275			unbefriedigend	

**Bewertung der allgemeinen chem-phys Parameter an den einzelnen Gewässern und Messstellen im OWK**

Gewässer	Messstelle	MST-Nr	Kompartiment	festgestellte Überschreitung d. Orientierungswerte
Hornburger Graben	oh Erdeborner Stollen	313274	Wasser	O <sub>2</sub> , TOC, BSB, Cl, P-ges, P-ortho, NH <sub>4</sub> -N
Mittelgraben (Weida-	Str. Aseleben-Röblingen	313204	Wasser	TOC, BSB, Cl, P-ges, NH <sub>4</sub> -N
Mittelgraben (Weida-	uh.Erdeborner Stollen	313275	Wasser	BSB, Cl, P-ges, NH <sub>4</sub> -N

**Bewertung der spezifischen Schadstoffe des ökolog. Zustandes an den einzelnen Gewässern und Messstellen im OWK**

Gewässer	Messstelle	MST-Nr	Kompartiment	QN-Überschreitungen für gebietsspezifische Stoffe
Hornburger Graben	oh Erdeborner Stollen	313274	Wasser	keine
Mittelgraben (Weida-Ringkanal)	Str. Aseleben-Röblingen	313204	Wasser	keine
Mittelgraben (Weida-Ringkanal)	uh.Erdeborner Stollen	313275	Wasser	keine

**Bewertung der Schadstoffe des chemischen Zustandes an den einzelnen Gewässern und Messstellen im OWK**

Gewässer	Messstelle	MST-Nr	Kompartiment	QN-Überschreitungen - Chemischer Zustand
Hornburger Graben	oh Erdeborner Stollen	313274	Wasser	keine
Mittelgraben (Weida-Ringkanal)	Str. Aseleben-Röblingen	313204	Wasser	keine
Mittelgraben (Weida-Ringkanal)	uh.Erdeborner Stollen	313275	Wasser	keine



<b>Hauptgewässer</b>	<b>Querne-Weida</b>	<b>OWK - Nr in ST</b>
<b>Gewässerabschnitt von - bis</b>	von oh Querfurt (Einmündung Leimbacher Graben) bis Abzweig Südlicher Ringkanal (Nullschleuse)	<b>SAL06OW09-00</b>
		<b>Koordinierungsraum</b>
		<b>SAL</b>

<b>Gewässer - Kategorie</b>	<b>im OWK vorherrschender LAWA-Fließgewässertyp</b>	<b>OWK-Code WRRL</b>
<b>F</b>	<b>6</b> feinmaterialreiche karbonatische Mittelgebirgsbäche	<b>DEST_SAL06OW09-00</b>

Fläche OWK-gesamt : 145,05 km<sup>2</sup>Fläche-Sachsen-Anhalt : 145,05 km<sup>2</sup>

Fließgewässerslänge in Sachsen-Anhalt: 49 km

**OWK-Anteil ST****100 %**

Die Gewässer im Wasserkörper sind zum überwiegenden Teil **erheblich verändert**  
 Das Umweltziel besteht in der Erreichung des "Guten Potenzials"

**Bewertung durch****Sachsen-Anhalt****Gesamtbewertung Öko-Potenzial****schlecht****Biologische Qualitätskomponenten****schlecht**

<b>Phyto-plankton</b>	<b>Makrophyten-Phytobenthos</b>	<b>Makro-zoobenthos</b>	<b>Fische</b>
— <u>Diatomeen</u> — <u>übriges Phytobenthos</u> — <u>Makrophyten</u> — unbefriedigend gut			
	unbefriedigend	schlecht	schlecht

Hinweis: Ergebnisse der biologischen Untersuchungen an den einzelnen Messstellen sind der umseitigen Übersicht zu entnehmen

**Hydromorphologie (nur OWK, für die Sachsen-Anhalt zuständig ist)**

<b>Wasserhaushalt</b>	<b>Durchgängigkeit</b>	<b>Morphologie (nur Gewässerabschnitte in ST)</b>
		<b>Gesamtstruktur Anteil in Klasse in %</b>
bisher nicht bewertet	bisher nicht bewertet	1 und 2 3, 4 und 5 6 und 7 unklassifiziert
		20,6 52,1 27,2

**allgemeine chem-phys Parameter****O-Wert nicht eingehalten**

Hinweis: Überschreitungen der Orientierungs- bzw. Hintergrundwerte je Messstelle sind der umseitigen Übersicht zu entnehmen

**Bewertung spezifische Schadstoffe:****ok**

Hinweis: QN-Überschreitungen an den einzelnen Messstellen sind der umseitigen Übersicht zu entnehmen

**Gesamtbewertung Chemischer Zustand****nicht gut**

Hinweis: QN-Überschreitungen an den einzelnen Messstellen sind der umseitigen Übersicht zu entnehmen

**Belastungsschwerpunkte im OWK**

Im OWK wurden folgende Schwerpunkte als Ursachen für die Defizite ermittelt (Stand Oktober 2009)

Punktquellen ☐ ja ☒ diffuse Quellen ☐ ja ☒ Abflussregulierungen ☐ ja ☒ andere Belastungen ☐

**Kläranlagen größer 50 EW (alle Kläranlagen im OWK, unabhängig von den Auswirkungen auf die Gewässer)**

keine

<b>Kleinkläranlagen vorhanden?</b>	<b>Industr. Direkteinleiter vorhanden?</b>	<b>Belastung durch OWK oberhalb?</b>
j	j	ja

**geplante Maßnahmen innerhalb des ersten Bewirtschaftungszeitraumes**

Am 22.12.2009 traten der erste Bewirtschaftungsplan und das erste Maßnahmenprogramm für die Flussgebiete Elbe und Weser in Kraft. Beide gelten jeweils für sechs Jahre – also bis zum 22.12.2015.

Nähere Informationen zu geplanten Maßnahmen in allen OWK finden Sie im Menüpunkt "Bewirtschaftungsplan und Maßnahmenprogramm" unter [www.saubereswasser.sachsen-anhalt.de](http://www.saubereswasser.sachsen-anhalt.de)

<b>Hauptgewässer</b>	<b>Querne-Weida</b>	<b>OWK - Nr in ST</b>
<b>Gewässerabschnitt von - bis</b>	von oh Querfurt (Einmündung Leimbacher Graben) bis Abzweig Südlicher Ringkanal (Nullschleuse)	<b>SAL06OW09-00</b>
		<b>Koordinierungsraum</b>
		<b>SAL</b>

**Bewertung der Ergebnisse der Biokomponenten an den einzelnen Gewässern und Messstellen im OWK**

Gewässer	Messstelle	MST-NR	Phyto plankton	Makrophyten Phytobenthos	Makrozoobenthos	Fische
Querne / Weida	uh KA Querfurt	310630		unbefriedigend	schlecht	
Querne / Weida	Schraplau	310660		mäßig	schlecht	schlecht
Querne / Weida	Einlauf Ottilie	310670		mäßig	unbefriedigend	schlecht
Weidenbach	Obhausen, oh Mündung	312592		unbefriedigend		

**Bewertung der allgemeinen chem-phys Parameter an den einzelnen Gewässern und Messstellen im OWK**

Gewässer	Messstelle	MST-Nr	Kompartiment	festgestellte Überschreitung d. Orientierungswerte
Querne / Weida	uh KA Querfurt	310630	Wasser	O2, TOC, BSB, P-ges, P-ortho, NH4-N
Querne / Weida	Schraplau	310660	Wasser	TOC, BSB, P-ges, P-ortho, NH4-N
Querne / Weida	Einlauf Ottilie	310670	Wasser	BSB, pH, P-ges, P-ortho, NH4-N
Weidenbach	Obhausen, oh Mündung	312592	Wasser	O2, TOC, BSB, P-ges, P-ortho, NH4-N
Weidenbach	Nemsdorf	313178	Wasser	O2, TOC, BSB, pH, P-ges, P-ortho, NH4-N
Weidenbach	uh KA Barnstädt	313597	Wasser	O2, TOC, BSB, P-ges, P-ortho, NH4-N
Weidenbach	Str. uh Barnstädt	313598	Wasser	O2, TOC, BSB, P-ges, P-ortho, NH4-N
Weidenbach	Brücke Nemsdorf	313599	Wasser	O2, TOC, BSB, pH, P-ges, P-ortho, NH4-N

**Bewertung der spezifischen Schadstoffe des ökolog. Zustandes an den einzelnen Gewässern und Messstellen im OWK**

Gewässer	Messstelle	MST-Nr	Kompartiment	QN-Überschreitungen für gebietsspezifische Stoffe
Querne / Weida	uh KA Querfurt	310630	Wasser	keine
Querne / Weida	Schraplau	310660	Wasser	keine
Querne / Weida	Einlauf Ottilie	310670	Wasser	keine
Weidenbach	Obhausen, oh Mündung	312592	Wasser	keine
Weidenbach	Nemsdorf	313178	Wasser	keine
Weidenbach	uh KA Barnstädt	313597	Wasser	keine
Weidenbach	Str. uh Barnstädt	313598	Wasser	keine
Weidenbach	Brücke Nemsdorf	313599	Wasser	keine

**Bewertung der Schadstoffe des chemischen Zustandes an den einzelnen Gewässern und Messstellen im OWK**

Gewässer	Messstelle	MST-Nr	Kompartiment	QN-Überschreitungen - Chemischer Zustand
Querne / Weida	uh KA Querfurt	310630	Wasser	keine
Querne / Weida	Schraplau	310660	Wasser	keine
Querne / Weida	Einlauf Ottilie	310670	Wasser	keine
Weidenbach	Obhausen, oh Mündung	312592	Wasser	keine
Weidenbach	Nemsdorf	313178	Wasser	keine
Weidenbach	uh KA Barnstädt	313597	Wasser	NO3
Weidenbach	Str. uh Barnstädt	313598	Wasser	NO3
Weidenbach	Brücke Nemsdorf	313599	Wasser	keine

<b>Hauptgewässer</b>	<b>Querne</b>	<b>OWK - Nr in ST</b>
<b>Gewässerabschnitt von - bis</b>	von Quelle bis oh Querfurt (Einmündung Leimbacher Graben)	<b>SAL06OW10-00</b>
		<b>Koordinierungsraum</b>
		<b>SAL</b>

<b>Gewässer - Kategorie</b>	<b>im OWK vorherrschender LAWA-Fließgewässertyp</b>	<b>OWK-Code WRRL</b>
<b>F</b>	<b>6</b> feinmaterialreiche karbonatische Mittelgebirgsbäche	<b>DEST_SAL06OW10-00</b>

Fläche OWK-gesamt : 50,04 km<sup>2</sup>Fläche-Sachsen-Anhalt : 50,04 km<sup>2</sup>

Fließgewässerslänge in Sachsen-Anhalt: 18 km

**OWK-Anteil ST****100 %**

Die Gewässer im Wasserkörper sind zum überwiegenden Teil **erheblich verändert**  
 Das Umweltziel besteht in der Erreichung des "Guten Potenzials"

**Bewertung durch****Sachsen-Anhalt****Gesamtbewertung Öko-Potenzial****schlecht****Biologische Qualitätskomponenten****schlecht**

<b>Phyto-plankton</b>	<b>Makrophyten-Phytobenthos</b>			<b>Makro-zoobenthos</b>	<b>Fische</b>
	<u>Diatomeen</u> mäßig	<u>übriges Phytobenthos</u>	<u>Makrophyten</u> unbefriedigend		
	unbefriedigend			gut	schlecht

Hinweis: Ergebnisse der biologischen Untersuchungen an den einzelnen Messstellen sind der umseitigen Übersicht zu entnehmen

**Hydromorphologie (nur OWK, für die Sachsen-Anhalt zuständig ist)**

<b>Wasserhaushalt</b>	<b>Durchgängigkeit</b>	<b>Morphologie (nur Gewässerabschnitte in ST)</b>			
		<b>Gesamtstruktur Anteil in Klasse in %</b>			
		1 und 2	3, 4 und 5	6 und 7	unklassifiziert
bisher nicht bewertet	bisher nicht bewertet	35,7	32,1	32,2	

**allgemeine chem-phys Parameter****O-Wert nicht eingehalten**

Hinweis: Überschreitungen der Orientierungs- bzw. Hintergrundwerte je Messstelle sind der umseitigen Übersicht zu entnehmen

**Bewertung spezifische Schadstoffe:****ok**

Hinweis: QN-Überschreitungen an den einzelnen Messstellen sind der umseitigen Übersicht zu entnehmen

**Gesamtbewertung Chemischer Zustand****gut**

Hinweis: QN-Überschreitungen an den einzelnen Messstellen sind der umseitigen Übersicht zu entnehmen

**Belastungsschwerpunkte im OWK**

Im OWK wurden folgende Schwerpunkte als Ursachen für die Defizite ermittelt (Stand Oktober 2009)

Punktquellen ☐ ja ☒ diffuse Quellen ☐ ja ☒ Abflussregulierungen ☐ ja ☒ andere Belastungen ☐

**Kläranlagen größer 50 EW (alle Kläranlagen im OWK, unabhängig von den Auswirkungen auf die Gewässer)**

keine

<b>Kleinkläranlagen vorhanden?</b>	<b>Industr. Direkteinleiter vorhanden?</b>	<b>Belastung durch OWK oberhalb?</b>
ja	nein	nein

**geplante Maßnahmen innerhalb des ersten Bewirtschaftungszeitraumes**

Am 22.12.2009 traten der erste Bewirtschaftungsplan und das erste Maßnahmenprogramm für die Flussgebiete Elbe und Weser in Kraft. Beide gelten jeweils für sechs Jahre – also bis zum 22.12.2015.

Nähere Informationen zu geplanten Maßnahmen in allen OWK finden Sie im Menüpunkt "Bewirtschaftungsplan und Maßnahmenprogramm" unter [www.saubereswasser.sachsen-anhalt.de](http://www.saubereswasser.sachsen-anhalt.de)



<b>Hauptgewässer</b>	<b>Querne</b>	<b>OWK - Nr in ST</b>
<b>Gewässerabschnitt von - bis</b>	von Quelle bis oh Querfurt (Eimündung Leimbacher Graben)	<b>SAL06OW10-00</b>
		<b>Koordinierungsraum</b>
		<b>SAL</b>

**Bewertung der Ergebnisse der Biokomponenten an den einzelnen Gewässern und Messstellen im OWK**

Gewässer	Messstelle	MST-NR	Phyto plankton	Makrophyten Phytobenthos	Makrozoobenthos	Fische
Querne / Weida	oh Lodersleben	310615		unbefriedigend	gut	schlecht

**Bewertung der allgemeinen chem-phys Parameter an den einzelnen Gewässern und Messstellen im OWK**

Gewässer	Messstelle	MST-Nr	Kompartiment	festgestellte Überschreitung d. Orientierungswerte
Querne / Weida	oh Lodersleben	310615	Wasser	pH, P-ges, P-ortho

**Bewertung der spezifischen Schadstoffe des ökolog. Zustandes an den einzelnen Gewässern und Messstellen im OWK**

Gewässer	Messstelle	MST-Nr	Kompartiment	QN-Überschreitungen für gebietsspezifische Stoffe
Querne / Weida	oh Lodersleben	310615	Wasser	keine

**Bewertung der Schadstoffe des chemischen Zustandes an den einzelnen Gewässern und Messstellen im OWK**

Gewässer	Messstelle	MST-Nr	Kompartiment	QN-Überschreitungen - Chemischer Zustand
Querne / Weida	oh Lodersleben	310615	Wasser	keine

<b>Hauptgewässer</b>	<b>Seenkette Bindersee-Kerner See einschließlich Nördlicher Ringkanal/Verbinungsgraben</b>	<b>OWK - Nr in ST</b>
<b>Gewässerabschnitt von - bis</b>	Seenkette Bindersee-Kerner See einschließlich Nördlicher Ringkanal/Verbinungsgraben	<b>SAL06OW11-00</b>
		<b>Koordinierungsraum</b>
		<b>SAL</b>

<b>Gewässer - Kategorie</b>	<b>im OWK vorherrschender LAWA-Fließgewässertyp</b>	<b>OWK-Code WRRL</b>
<b>F</b>	21 seeausflussgeprägte Fließgewässer - Norddeutsches Tiefland	<b>DEST_SAL06OW11-00</b>

Fläche OWK -gesamt : 7,42 km<sup>2</sup>Fläche-Sachsen-Anhalt : 7,42 km<sup>2</sup>

Fließgewässerslänge in Sachsen-Anhalt: 3 km

**OWK-Anteil ST****100 %**

Die Gewässer im Wasserkörper sind zum überwiegenden Teil **erheblich verändert**  
 Das Umweltziel besteht in der Erreichung des "Guten Potenzials"

**Bewertung durch****Sachsen-Anhalt****Gesamtbewertung Öko-Potenzial****unbefriedigend****Biologische Qualitätskomponenten****unbefriedigend**

<b>Phyto-plankton</b>	<b>Makrophyten-Phytobenthos</b>	<b>Makro-zoobenthos</b>	<b>Fische</b>
— <u>Diatomeen</u> — <u>übriges Phytobenthos</u> — <u>Makrophyten</u> —			
		<b>unbefriedigend</b>	

Hinweis: Ergebnisse der biologischen Untersuchungen an den einzelnen Messstellen sind der umseitigen Übersicht zu entnehmen

**Hydromorphologie (nur OWK, für die Sachsen-Anhalt zuständig ist)**

<b>Wasserhaushalt</b>	<b>Durchgängigkeit</b>	<b>Morphologie (nur Gewässerabschnitte in ST)</b>
		<b>Gesamtstruktur Anteil in Klasse in %</b>
		1 und 2 3, 4 und 5 6 und 7 unklassifiziert
<b>bisher nicht bewertet</b>	<b>bisher nicht bewertet</b>	<b>18,3 39 42,7</b>

**allgemeine chem-phys Parameter****O-Wert nicht eingehalten**

Hinweis: Überschreitungen der Orientierungs- bzw. Hintergrundwerte je Messstelle sind der umseitigen Übersicht zu entnehmen

**Bewertung spezifische Schadstoffe:****ok**

Hinweis: QN-Überschreitungen an den einzelnen Messstellen sind der umseitigen Übersicht zu entnehmen

**Gesamtbewertung Chemischer Zustand****gut**

Hinweis: QN-Überschreitungen an den einzelnen Messstellen sind der umseitigen Übersicht zu entnehmen

**Belastungsschwerpunkte im OWK**

Im OWK wurden folgende Schwerpunkte als Ursachen für die Defizite ermittelt (Stand Oktober 2009)

Punktquellen ☐ diffuse Quellen ☒ ja Abflussregulierungen ☒ ja andere Belastungen ☒ ja

**Kläranlagen größer 50 EW (alle Kläranlagen im OWK, unabhängig von den Auswirkungen auf die Gewässer)**

keine

<b>Kleinkläranlagen vorhanden?</b>	<b>Industr. Direkteinleiter vorhanden?</b>	<b>Belastung durch OWK oberhalb?</b>
<b>nein</b>	<b>nein</b>	<b>ja</b>

**geplante Maßnahmen innerhalb des ersten Bewirtschaftungszeitraumes**

Am 22.12.2009 traten der erste Bewirtschaftungsplan und das erste Maßnahmenprogramm für die Flussgebiete Elbe und Weser in Kraft. Beide gelten jeweils für sechs Jahre – also bis zum 22.12.2015.

Nähere Informationen zu geplanten Maßnahmen in allen OWK finden Sie im Menüpunkt "Bewirtschaftungsplan und Maßnahmenprogramm" unter [www.saubereswasser.sachsen-anhalt.de](http://www.saubereswasser.sachsen-anhalt.de)

<b>Hauptgewässer</b>	<b>Seenkette Bindersee-Kerner See einschließlich Nördlicher Ringkanal/Verbindungsgraben</b>	<b>OWK - Nr in ST</b>
<b>Gewässerabschnitt von - bis</b>	Seenkette Bindersee-Kerner See einschließlich Nördlicher Ringkanal/Verbindungsgraben	<b>SAL06OW11-00</b>
		<b>Koordinierungsraum</b>
		<b>SAL</b>

**Bewertung der Ergebnisse der Biokomponenten an den einzelnen Gewässern und Messstellen im OWK**

Gewässer	Messstelle	MST-Nr	Phyto plankton	Makrophyten Phytobenthos	Makrozoobenthos	Fische
Nördlicher Ringkanal	Ablauf Süßer See	310875			unbefriedigend	
Nördlicher Ringkanal	Zulauf Bindersee	311510			mäßig	
Verbindungsgraben (NöRingk.)	Ablauf Süßer See	310870			unbefriedigend	

**Bewertung der allgemeinen chem-phys Parameter an den einzelnen Gewässern und Messstellen im OWK**

Gewässer	Messstelle	MST-Nr	Kompartiment	festgestellte Überschreitung d. Orientierungswerte
Ablauf Kerner See	oh Mündung südl. Ringkanal	313640	Wasser	TOC, BSB, Cl, P-ges
Nördlicher Ringkanal	Ablauf Süßer See	310875	Wasser	O2, TOC, pH, P-ges, P-ortho
Nördlicher Ringkanal	Zulauf Bindersee	311510	Wasser	TOC, pH, P-ges, P-ortho
Verbindungsgraben (NöRingk.)	Ablauf Süßer See	310870	Wasser	O2, TOC, BSB, pH, P-ges, P-ortho

**Bewertung der spezifischen Schadstoffe des ökolog. Zustandes an den einzelnen Gewässern und Messstellen im OWK**

Gewässer	Messstelle	MST-Nr	Kompartiment	QN-Überschreitungen für gebietsspezifische Stoffe
Ablauf Kerner See	oh Mündung südl. Ringkanal	313640	Wasser	keine
Nördlicher Ringkanal	Ablauf Süßer See	310875	Wasser	keine
Nördlicher Ringkanal	Zulauf Bindersee	311510	Wasser	keine
Verbindungsgraben (NöRingk.)	Ablauf Süßer See	310870	Wasser	keine

**Bewertung der Schadstoffe des chemischen Zustandes an den einzelnen Gewässern und Messstellen im OWK**

Gewässer	Messstelle	MST-Nr	Kompartiment	QN-Überschreitungen - Chemischer Zustand
Ablauf Kerner See	oh Mündung südl. Ringkanal	313640	Wasser	keine
Nördlicher Ringkanal	Ablauf Süßer See	310875	Wasser	keine
Nördlicher Ringkanal	Zulauf Bindersee	311510	Wasser	keine
Verbindungsgraben (NöRingk.)	Ablauf Süßer See	310870	Wasser	keine



<b>Hauptgewässer</b>	<b>Böse Sieben</b>	<b>OWK - Nr in ST</b>
<b>Gewässerabschnitt von - bis</b>	von Werksbahnbrücke über B 80 uh Wimmelburg bis Mündung in Süßen See	<b>SAL06OW13-00</b>
		<b>Koordinierungsraum</b>
		<b>SAL</b>

<b>Gewässer - Kategorie</b>	<b>im OWK vorherrschender LAWA-Fließgewässertyp</b>	<b>OWK-Code WRRL</b>
<b>F</b>	<b>6</b> feinmaterialreiche karbonatische Mittelgebirgsbäche	<b>DEST_SAL06OW13-00</b>

Fläche OWK-gesamt : 97,97 km<sup>2</sup>Fläche-Sachsen-Anhalt : 97,97 km<sup>2</sup>

Fließgewässerslänge in Sachsen-Anhalt: 34 km

**OWK-Anteil ST****100 %**

Die Gewässer im Wasserkörper sind zum überwiegenden Teil **erheblich verändert**  
 Das Umweltziel besteht in der Erreichung des "Guten Potenzials"

**Bewertung durch****Sachsen-Anhalt****Gesamtbewertung Öko-Potenzial****schlecht****Biologische Qualitätskomponenten****schlecht**

<b>Phyto-plankton</b>	<b>Makrophyten-Phytobenthos</b>	<b>Makro-zoobenthos</b>	<b>Fische</b>
— <u>Diatomeen</u> — <u>übriges Phytobenthos</u> — <u>Makrophyten</u> —			
		<b>schlecht</b>	<b>schlecht</b>

Hinweis: Ergebnisse der biologischen Untersuchungen an den einzelnen Messstellen sind der umseitigen Übersicht zu entnehmen

**Hydromorphologie (nur OWK, für die Sachsen-Anhalt zuständig ist)**

<b>Wasserhaushalt</b>	<b>Durchgängigkeit</b>	<b>Morphologie (nur Gewässerabschnitte in ST)</b>
		<b>Gesamtstruktur Anteil in Klasse in %</b>
		1 und 2 3, 4 und 5 6 und 7 unklassifiziert
<b>bisher nicht bewertet</b>	<b>bisher nicht bewertet</b>	<b>29,4 51,9 18,6</b>

**allgemeine chem-phys Parameter****O-Wert nicht eingehalten**

Hinweis: Überschreitungen der Orientierungs- bzw. Hintergrundwerte je Messstelle sind der umseitigen Übersicht zu entnehmen

**Bewertung spezifische Schadstoffe:****ok**

Hinweis: QN-Überschreitungen an den einzelnen Messstellen sind der umseitigen Übersicht zu entnehmen

**Gesamtbewertung Chemischer Zustand****nicht gut**

Hinweis: QN-Überschreitungen an den einzelnen Messstellen sind der umseitigen Übersicht zu entnehmen

**Belastungsschwerpunkte im OWK**

Im OWK wurden folgende Schwerpunkte als Ursachen für die Defizite ermittelt (Stand Oktober 2009)

**Punktquellen** ☐ ja **diffuse Quellen** ☐ ja **Ablflussregulierungen** ☐ ja **andere Belastungen** ☐ ja

**Kläranlagen größer 50 EW (alle Kläranlagen im OWK, unabhängig von den Auswirkungen auf die Gewässer)**

Helbra-->Wilder Graben + Schmalzerode-->Neck. Grundb.

<b>Kleinkläranlagen vorhanden?</b>	<b>Industr. Direkteinleiter vorhanden?</b>	<b>Belastung durch OWK oberhalb?</b>
<b>ja</b>	<b>nein</b>	<b>ja</b>

**geplante Maßnahmen innerhalb des ersten Bewirtschaftungszeitraumes**

Am 22.12.2009 traten der erste Bewirtschaftungsplan und das erste Maßnahmenprogramm für die Flussgebiete Elbe und Weser in Kraft. Beide gelten jeweils für sechs Jahre – also bis zum 22.12.2015.

Nähere Informationen zu geplanten Maßnahmen in allen OWK finden Sie im Menüpunkt "Bewirtschaftungsplan und Maßnahmenprogramm" unter [www.saubereswasser.sachsen-anhalt.de](http://www.saubereswasser.sachsen-anhalt.de)

<b>Hauptgewässer</b>	<b>Böse Sieben</b>	<b>OWK - Nr in ST</b>
<b>Gewässerabschnitt von - bis</b>	von Werksbahnbrücke über B 80 uh Wimmelburg bis Mündung in Süßen See	<b>SAL06OW13-00</b>
		<b>Koordinierungsraum</b>
		<b>SAL</b>

**Bewertung der Ergebnisse der Biokomponenten an den einzelnen Gewässern und Messstellen im OWK**

Gewässer	Messstelle	MST-NR	Phyto plankton	Makrophyten Phytobenthos	Makrozoobenthos	Fische
Böse Sieben	Wormsleben	310770			schlecht	schlecht
Böse Sieben	uh Eisleben	312710			schlecht	
Böse Sieben	Eisleben, Schlangenweg	313442			schlecht	
Glume	Eisleben	310840			gut	
Salzgraben	Wormsleben	310860			schlecht	schlecht
Salzgraben	oh Froschmühlenstollen	313494			unbefriedigend	
Salzgraben	uh Froschmühlenstollen	313495			unbefriedigend	
Wilder Graben	Mündung Böse Sieben; Einfluß Umfluter	313242			schlecht	

**Bewertung der allgemeinen chem-phys Parameter an den einzelnen Gewässern und Messstellen im OWK**

Gewässer	Messstelle	MST-Nr	Kompartiment	festgestellte Überschreitung d. Orientierungswerte
Böse Sieben	Wormsleben	310770	Wasser	O2, TOC, BSB, Cl, pH, P-ges, P-ortho, NH4-N
Böse Sieben	Zulauf FAA	311430	Wasser	O2, P-ges, P-ortho, NH4-N
Böse Sieben	uh Eisleben	312710	Wasser	O2, pH, P-ges, P-ortho
Böse Sieben	Eisleben, Schlangenweg	313442	Wasser	O2, Cl, P-ges, P-ortho
Glume	Eisleben	310840	Wasser	Cl
Salzgraben	Wormsleben	310860	Wasser	O2
Salzgraben	oh FAA	311445	Wasser	O2
Salzgraben	oh Froschmühlenstollen	313494	Wasser	O2, pH, P-ges
Salzgraben	uh Froschmühlenstollen	313495	Wasser	O2
Wilder Graben	Mündung Böse Sieben; Einfluß Umfluter	313242	Wasser	O2, TOC, BSB, Cl, P-ges, P-ortho, NH4-N

**Bewertung der spezifischen Schadstoffe des ökolog. Zustandes an den einzelnen Gewässern und Messstellen im OWK**

Gewässer	Messstelle	MST-Nr	Kompartiment	QN-Überschreitungen für gebietsspezifische Stoffe
Böse Sieben	Wormsleben	310770	Wasser	keine
Böse Sieben	Zulauf FAA	311430	Wasser	keine
Böse Sieben	uh Eisleben	312710	Wasser	keine
Böse Sieben	Eisleben, Schlangenweg	313442	Wasser	keine
Glume	Eisleben	310840	Wasser	keine
Salzgraben	Wormsleben	310860	Wasser	keine
Salzgraben	oh FAA	311445	Wasser	keine
Salzgraben	oh Froschmühlenstollen	313494	Wasser	keine
Salzgraben	uh Froschmühlenstollen	313495	Wasser	keine
Wilder Graben	Mündung Böse Sieben; Einfluß Umfluter	313242	Wasser	keine

**Bewertung der Schadstoffe des chemischen Zustandes an den einzelnen Gewässern und Messstellen im OWK**

Gewässer	Messstelle	MST-Nr	Kompartiment	QN-Überschreitungen - Chemischer Zustand
Böse Sieben	Wormsleben	310770	Wasser	keine
Böse Sieben	Zulauf FAA	311430	Wasser	keine

<b>Hauptgewässer</b>	<b>Böse Sieben</b>				<b>OWK - Nr in ST</b> <b>SAL06OW13-00</b>
<b>Gewässerabschnitt von - bis</b>	von Werksbahnbrücke über B 80 uh Wimmelburg bis Mündung in Süßen See				<b>Koordinierungsraum</b> <b>SAL</b>
Böse Sieben	uh Eisleben	312710	Wasser	CD, NO3	
Böse Sieben	Eisleben, Schlangenweg	313442	Wasser	CD	
Glume	Eisleben	310840	Wasser	CD, NO3	
Salzgraben	Wormsleben	310860	Wasser	CD	
Salzgraben	oh FAA	311445	Wasser	keine	
Salzgraben	oh Froschmühlenstollen	313494	Wasser	CD	
Salzgraben	uh Froschmühlenstollen	313495	Wasser	CD	
Wilder Graben	Mündung Böse Sieben; Einfluß Umfluter	313242	Wasser	NO3, CD	



<b>Hauptgewässer</b>	<b>Böse Sieben</b>	<b>OWK - Nr in ST</b>
<b>Gewässerabschnitt von - bis</b>	von Vietzbach/Böse Sieben bis Werksbahnbrücke über B 80 uH Wimmelburg	<b>SAL06OW14-00</b>
		<b>Koordinierungsraum</b>
		<b>SAL</b>

<b>Gewässer - Kategorie</b>	<b>im OWK vorherrschender LAWA-Fließgewässertyp</b>	<b>OWK-Code WRRL</b>
<b>F</b>	<b>6</b> feinmaterialreiche karbonatische Mittelgebirgsbäche	<b>DEST_SAL06OW14-00</b>

Fläche OWK-gesamt : 43,03 km<sup>2</sup>Fläche-Sachsen-Anhalt : 43,03 km<sup>2</sup>

Fließgewässerslänge in Sachsen-Anhalt: 13 km

**OWK-Anteil ST****100 %**

Die Gewässer im Wasserkörper sind zum überwiegenden Teil **erheblich verändert**  
 Das Umweltziel besteht in der Erreichung des "Guten Potenzials"

**Bewertung durch****Sachsen-Anhalt****Gesamtbewertung Öko-Potenzial****unbefriedigend****Biologische Qualitätskomponenten****unbefriedigend**

<b>Phyto-plankton</b>	<b>Makrophyten-Phytobenthos</b>	<b>Makro-zoobenthos</b>	<b>Fische</b>
— <u>Diatomeen</u> — <u>übriges Phytobenthos</u> — <u>Makrophyten</u> —	unbefriedigend	unbefriedigend	unbefriedigend
	unbefriedigend	unbefriedigend	unbefriedigend

Hinweis: Ergebnisse der biologischen Untersuchungen an den einzelnen Messstellen sind der umseitigen Übersicht zu entnehmen

**Hydromorphologie (nur OWK, für die Sachsen-Anhalt zuständig ist)**

<b>Wasserhaushalt</b>	<b>Durchgängigkeit</b>	<b>Morphologie (nur Gewässerabschnitte in ST)</b>
bisher nicht bewertet	bisher nicht bewertet	<b>Gesamtstruktur Anteil in Klasse in %</b>
		1 und 2 3, 4 und 5 6 und 7 unklassifiziert
		3,1 23,6 44 29,3

**allgemeine chem-phys Parameter****O-Wert nicht eingehalten**

Hinweis: Überschreitungen der Orientierungs- bzw. Hintergrundwerte je Messstelle sind der umseitigen Übersicht zu entnehmen

**Bewertung spezifische Schadstoffe:****ok**

Hinweis: QN-Überschreitungen an den einzelnen Messstellen sind der umseitigen Übersicht zu entnehmen

**Gesamtbewertung Chemischer Zustand****nicht gut**

Hinweis: QN-Überschreitungen an den einzelnen Messstellen sind der umseitigen Übersicht zu entnehmen

**Belastungsschwerpunkte im OWK**

Im OWK wurden folgende Schwerpunkte als Ursachen für die Defizite ermittelt (Stand Oktober 2009)

Punktquellen ☐ ja ☒ diffuse Quellen ☐ ja ☒ Abflussregulierungen ☐ ja ☒ andere Belastungen ☐ ja ☒

**Kläranlagen größer 50 EW (alle Kläranlagen im OWK, unabhängig von den Auswirkungen auf die Gewässer)**

Annarode--&gt;Vietzbach

<b>Kleinkläranlagen vorhanden?</b>	<b>Industr. Direkteinleiter vorhanden?</b>	<b>Belastung durch OWK oberhalb?</b>
ja	nein	nein

**geplante Maßnahmen innerhalb des ersten Bewirtschaftungszeitraumes**

Am 22.12.2009 traten der erste Bewirtschaftungsplan und das erste Maßnahmenprogramm für die Flussgebiete Elbe und Weser in Kraft. Beide gelten jeweils für sechs Jahre – also bis zum 22.12.2015.

Nähere Informationen zu geplanten Maßnahmen in allen OWK finden Sie im Menüpunkt "Bewirtschaftungsplan und Maßnahmenprogramm" unter [www.saubereswasser.sachsen-anhalt.de](http://www.saubereswasser.sachsen-anhalt.de)

<b>Hauptgewässer</b>	<b>Böse Sieben</b>	<b>OWK - Nr in ST</b>
<b>Gewässerabschnitt von - bis</b>	von Vietzbach/Böse Sieben bis Werksbahnbrücke über B 80 uh Wimmelburg	<b>SAL06OW14-00</b>
		<b>Koordinierungsraum</b>
		<b>SAL</b>

**Bewertung der Ergebnisse der Biokomponenten an den einzelnen Gewässern und Messstellen im OWK**

Gewässer	Messstelle	MST-NR	Phyto plankton	Makrophyten Phytobenthos	Makrozoobenthos	Fische
Böse Sieben	Hergisdorf	310750			unbefriedigend	unbefriedigend
Böse Sieben	Wimmelburg	310760		unbefriedigend	unbefriedigend	
Böse Sieben	oh Ablauf bei A.-Bebel Hütte	313339			schlecht	
Böse Sieben	uh Ablauf bei A.-Bebel Hütte	313340			unbefriedigend	
Dippelsbach	Bahndamm Ahlsdorf	312959			mäßig	
Kliebigsbach	oh Hergisdorf	312961		gut		
Vietzbach	oh Ziegelrode	310780			unbefriedigend	

**Bewertung der allgemeinen chem-phys Parameter an den einzelnen Gewässern und Messstellen im OWK**

Gewässer	Messstelle	MST-Nr	Kompartiment	festgestellte Überschreitung d. Orientierungswerte
Böse Sieben	Hergisdorf	310750	Wasser	O2, BSB, P-ges, P-ortho, NH4-N
Böse Sieben	Wimmelburg	310760	Wasser	O2, P-ges, P-ortho, NH4-N
Böse Sieben	oh Ablauf bei A.-Bebel Hütte	313339	Wasser	O2, TOC, BSB, P-ges, P-ortho, NH4-N
Böse Sieben	uh Ablauf bei A.-Bebel Hütte	313340	Wasser	O2, BSB, pH, P-ges, P-ortho, NH4-N
Dippelsbach	Bahndamm Ahlsdorf	312959	Wasser	O2, P-ges, P-ortho, NH4-N
Kliebigsbach	oh Hergisdorf	312961	Wasser	P-ges, P-ortho
Vietzbach	oh Ziegelrode	310780	Wasser	O2, P-ges, P-ortho

**Bewertung der spezifischen Schadstoffe des ökolog. Zustandes an den einzelnen Gewässern und Messstellen im OWK**

Gewässer	Messstelle	MST-Nr	Kompartiment	QN-Überschreitungen für gebietsspezifische Stoffe
Böse Sieben	Hergisdorf	310750	Wasser	keine
Böse Sieben	Wimmelburg	310760	Wasser	keine
Böse Sieben	oh Ablauf bei A.-Bebel Hütte	313339	Wasser	keine
Böse Sieben	uh Ablauf bei A.-Bebel Hütte	313340	Wasser	keine
Dippelsbach	Bahndamm Ahlsdorf	312959	Wasser	keine
Kliebigsbach	oh Hergisdorf	312961	Wasser	keine
Vietzbach	oh Ziegelrode	310780	Wasser	keine

**Bewertung der Schadstoffe des chemischen Zustandes an den einzelnen Gewässern und Messstellen im OWK**

Gewässer	Messstelle	MST-Nr	Kompartiment	QN-Überschreitungen - Chemischer Zustand
Böse Sieben	Hergisdorf	310750	Wasser	keine
Böse Sieben	Wimmelburg	310760	Wasser	keine
Böse Sieben	oh Ablauf bei A.-Bebel Hütte	313339	Wasser	keine
Böse Sieben	uh Ablauf bei A.-Bebel Hütte	313340	Wasser	CD
Dippelsbach	Bahndamm Ahlsdorf	312959	Wasser	keine
Kliebigsbach	oh Hergisdorf	312961	Wasser	NO3
Vietzbach	oh Ziegelrode	310780	Wasser	keine

<b>Hauptgewässer</b>	<b>Götsche</b>	<b>OWK - Nr in ST</b>
<b>Gewässerabschnitt von - bis</b>	von Quelle bis Mündung in Saale	<b>SAL06OW15-00</b>
		<b>Koordinierungsraum</b>
		<b>SAL</b>

<b>Gewässer - Kategorie</b>	<b>im OWK vorherrschender LAWA-Fließgewässertyp</b>	<b>OWK-Code WRRL</b>
<b>F</b>	<b>16</b> kiesgeprägte Tieflandbäche	<b>DEST_SAL06OW15-00</b>

Fläche OWK -gesamt : 49,08 km<sup>2</sup>Fläche-Sachsen-Anhalt : 49,08 km<sup>2</sup>

Fließgewässerslänge in Sachsen-Anhalt: 16 km

**OWK-Anteil ST****100 %**

Die Gewässer im Wasserkörper sind zum überwiegenden Teil **erheblich verändert**  
 Das Umweltziel besteht in der Erreichung des "Guten Potenzials"

**Bewertung durch****Sachsen-Anhalt****Gesamtbewertung Öko-Potenzial****schlecht****Biologische Qualitätskomponenten****schlecht**

<b>Phyto-plankton</b>	<b>Makrophyten-Phytobenthos</b>	<b>Makro-zoobenthos</b>	<b>Fische</b>
— <u>Diatomeen</u> — <u>übriges Phytobenthos</u> — <u>Makrophyten</u> —			
		unbefriedigend	schlecht

Hinweis: Ergebnisse der biologischen Untersuchungen an den einzelnen Messstellen sind der umseitigen Übersicht zu entnehmen

**Hydromorphologie (nur OWK, für die Sachsen-Anhalt zuständig ist)**

<b>Wasserhaushalt</b>	<b>Durchgängigkeit</b>	<b>Morphologie (nur Gewässerabschnitte in ST)</b>
		<b>Gesamtstruktur Anteil in Klasse in %</b>
		1 und 2 3, 4 und 5 6 und 7 unklassifiziert
bisher nicht bewertet	bisher nicht bewertet	48,9 38,6 12,4

**allgemeine chem-phys Parameter****O-Wert nicht eingehalten**

Hinweis: Überschreitungen der Orientierungs- bzw. Hintergrundwerte je Messstelle sind der umseitigen Übersicht zu entnehmen

**Bewertung spezifische Schadstoffe:****ok**

Hinweis: QN-Überschreitungen an den einzelnen Messstellen sind der umseitigen Übersicht zu entnehmen

**Gesamtbewertung Chemischer Zustand****gut**

Hinweis: QN-Überschreitungen an den einzelnen Messstellen sind der umseitigen Übersicht zu entnehmen

**Belastungsschwerpunkte im OWK**

Im OWK wurden folgende Schwerpunkte als Ursachen für die Defizite ermittelt (Stand Oktober 2009)

Punktquellen ☐ ja ☒ diffuse Quellen ☐ ja ☒ Abflussregulierungen ☐ ja ☒ andere Belastungen ☐

**Kläranlagen größer 50 EW (alle Kläranlagen im OWK, unabhängig von den Auswirkungen auf die Gewässer)**

keine

<b>Kleinkläranlagen vorhanden?</b>	<b>Industr. Direkteinleiter vorhanden?</b>	<b>Belastung durch OWK oberhalb?</b>
ja	nein	nein

**geplante Maßnahmen innerhalb des ersten Bewirtschaftungszeitraumes**

Am 22.12.2009 traten der erste Bewirtschaftungsplan und das erste Maßnahmenprogramm für die Flussgebiete Elbe und Weser in Kraft. Beide gelten jeweils für sechs Jahre – also bis zum 22.12.2015.

Nähere Informationen zu geplanten Maßnahmen in allen OWK finden Sie im Menüpunkt "Bewirtschaftungsplan und Maßnahmenprogramm" unter [www.saubereswasser.sachsen-anhalt.de](http://www.saubereswasser.sachsen-anhalt.de)



<b>Hauptgewässer</b>	<b>Götsche</b>	<b>OWK - Nr in ST</b>
<b>Gewässerabschnitt von - bis</b>	von Quelle bis Mündung in Saale	<b>SAL06OW15-00</b>
		<b>Koordinierungsraum</b>
		<b>SAL</b>

**Bewertung der Ergebnisse der Biokomponenten an den einzelnen Gewässern und Messstellen im OWK**

Gewässer	Messstelle	MST-NR	Phyto plankton	Makrophyten Phytobenthos	Makrozoobenthos	Fische
Götsche	Trotha	311150			unbefriedigend	schlecht

**Bewertung der allgemeinen chem-phys Parameter an den einzelnen Gewässern und Messstellen im OWK**

Gewässer	Messstelle	MST-Nr	Kompartiment	festgestellte Überschreitung d. Orientierungswerte
Götsche	Trotha	311150	Wasser	TOC, pH, P-ges, P-ortho

**Bewertung der spezifischen Schadstoffe des ökolog. Zustandes an den einzelnen Gewässern und Messstellen im OWK**

Gewässer	Messstelle	MST-Nr	Kompartiment	QN-Überschreitungen für gebietsspezifische Stoffe
Götsche	Trotha	311150	Wasser	keine

**Bewertung der Schadstoffe des chemischen Zustandes an den einzelnen Gewässern und Messstellen im OWK**

Gewässer	Messstelle	MST-Nr	Kompartiment	QN-Überschreitungen - Chemischer Zustand
Götsche	Trotha	311150	Wasser	keine