

### 3.2.3.17 SAL07 – Wipper

#### Gebietsbeschreibung

Der Betrachtungsraum „SAL07 Wipper“ liegt im Südwesten des Bundeslandes. Auf einer Fläche von 621 km<sup>2</sup> (Betrachtungsraum liegt vollständig im Land Sachsen-Anhalt) leben 72.100 Einwohner.

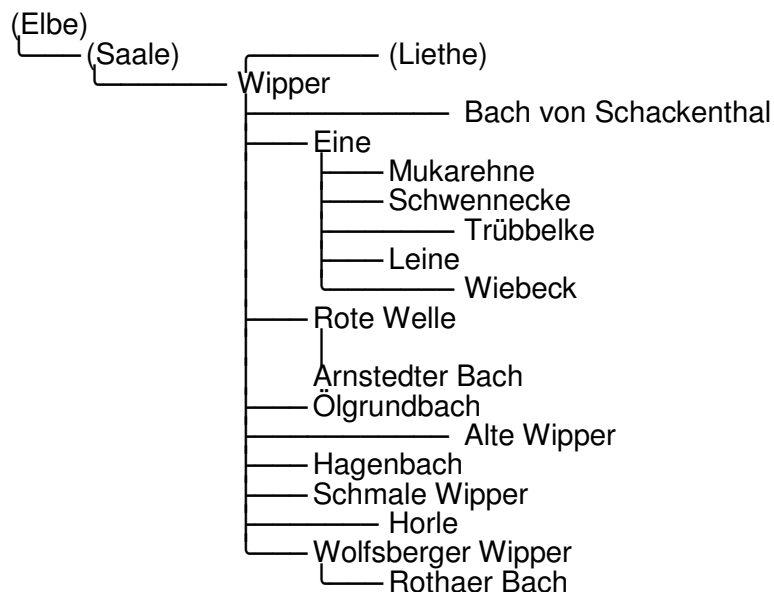


Das Gebiet ist zu 29% von Wald bedeckt, 58% der Fläche werden landwirtschaftlich genutzt. Auf diesen Flächen gibt es einen potentiellen Sedimenteintrag von 6.300 t/a in die Gewässer, mit 53 Hotspots von mindestens 20 t/a.

Im Betrachtungsraum leiten 14 kommunale Kläranlagen ihr gereinigtes Abwasser in die Gewässer ein, davon haben 2 die Größenklasse 3 oder größer ( $\geq 5.000$  EGW). Weiterhin gibt es 7 industrielle und gewerbliche Direkteinleiter.

#### Gewässerübersicht

Der Betrachtungsraum ist in 9 Oberflächenwasserkörper eingeteilt, für die alle das Land Sachsen-Anhalt zuständig ist. Insgesamt haben die WRRL-relevanten Fließgewässer auf dem Landesgebiet eine Länge von 254 km. Diese Gewässer gliedern sich wie folgt:



Im Betrachtungsraum gibt es 1 See, der im Betrachtungszeitraum (2005-2008) beprobt wurde:

- Talsperre Wippra

Tabelle 23 – Beschaffenheit der OWK im Betrachtungsraum SAL07

Oberflächenwasserkörper (OWK)										Bewertung Komponenten für den/das Ökol. Zustand/Potenzial			Bewertung nach WRRL-VO LSA	
OWK-Bezeichnung	Hauptgewässer im OWK – OWK-Bereich (von - bis)	OWK, Anteil ST	OWK verantwortliches Bundesland	Fläche OWK, insgesamt (km²)	Fläche OWK, Anteil ST (km²)	Länge der Gewässer im OWK, Anteil ST (km)	Gewässer-Kategorie	OWK prägender Gewässertyp	OWK HMWB-Ausweisung	Zwischenbewertung Biologie	Zwischenbewertung Allg physik -chem. Komponenten	Zwischenbewertung Spezif. Schadstoffe	Gesamtbewertung Ökol. Zustand/Potenzial nach WRRL-VO LSA	Gesamtbewertung Chem. Zustand nach WRRL-VO LSA
SAL07OW01-00	Wipper – von Einmünd Eine bis Mündung in Saale	nur ST	ST	78,5	78,5	23	F	7	HMWB	4	O-Wert n.e.	nicht ok	4	nicht gut
SAL07OW02-00	Wipper – von uh Sandersleben bis Einmündung Eine	nur ST	ST	44,3	44,3	17	F	7	HMWB	5	O-Wert n.e.	nicht ok	5	gut
SAL07OW03-00	Wipper –	nur ST	ST	128,9	128,9	43	F	7	HMWB	4	O-Wert n.e.	ok	4	nicht gut
SAL07OW04-00	Wipper – von uh TS Wippra bis Vatterode	nur ST	ST	118,9	118,9	47	F	5	nat	4	O-Wert n.e.	ok	4	gut
SAL07OW05-00	Wipper / TS Wippra – TS Wippra	nur ST	ST	2,8	2,8	See	FS	99	HMWB	U	U	ok	2	gut
SAL07OW06-00	Wipper – von Quelle bis oh TS Wippra	nur ST	ST	69,1	69,1	31	F	5	nat	3	O-Wert n.e.	ok	3	gut
SAL07OW07-00	Eine – von oh Aschersleben bis Einm in Wipper	nur ST	ST	12,2	12,2	6	F	5	nat	5	O-Wert n.e.	ok	5	gut
SAL07OW08-00	Eine – von oh Welbsleben bis oh Aschersleben	nur ST	ST	34,9	34,9	9	F	5	nat	5	O-Wert n.e.	ok	5	gut
SAL07OW09-00	Eine – von Quelle bis oh Welbsleben	nur ST	ST	131,5	131,5	76	F	5	nat	5	O-Wert n.e.	ok	5	gut

**Legende:**

Zwischenbewertung Biologie und Gesamtbewertung des ökol. Zustandes nach WRRL

U

unbewertet

1

sehr gut

2

gut

3

mäßig

4

unbefriedigend

5

schlecht

Allgemeine phys.-chem. Parameter und Spezifische Stoffe

ok

Orientierungswerte eingehalten

O-Werte n.e. / nicht ok

Orientierungswerte nicht eingehalten

Gesamtbewertung des chemischen Zustandes nach WRRL

gut

OWK ist in einem gutem Zustand

nicht gut

OWK ist nicht in einem gutem Zustand

Schrift grau

und kursiv

Die Bewertungen des OWK wurden vom zuständigen Bundesland übernommen.

Das Bewertungsergebnis liegt nicht vor.

98

## Verbale Auswertung der OWK im Betrachtungsraum SAL07

Für die Wasserkörper im Betrachtungsraum **Wipper** ergaben sich bei der Zwischenbewertung für die biologischen Komponenten überwiegend „unbefriedigende“ bis „schlechte“ Zustandsklassen (7 von 9 OWK, für die Sachsen-Anhalt zuständig ist). Diese Einstufungen erfolgten insbesondere durch die Bewertungen des Makrozoobenthos und des Fischbestandes.

Die Orientierungswerte für die allgemeinen physikalisch-chemischen Parameter wurden in keinem OWK eingehalten. Dabei wurden insbesondere Abweichungen bei den Nährstoffen (Ammonium, Phosphor) und oft für die Parameter pH-Wert und BSB ermittelt.

Für die Flussgebietsspezifischen Schadstoffe nach Anlage 4 der WRRL-VO LSA wurden in 2 OWK des Betrachtungsraumes Überschreitungen von UQN ermittelt. Ursachen waren die Schwermetalle Zink und Kupfer.

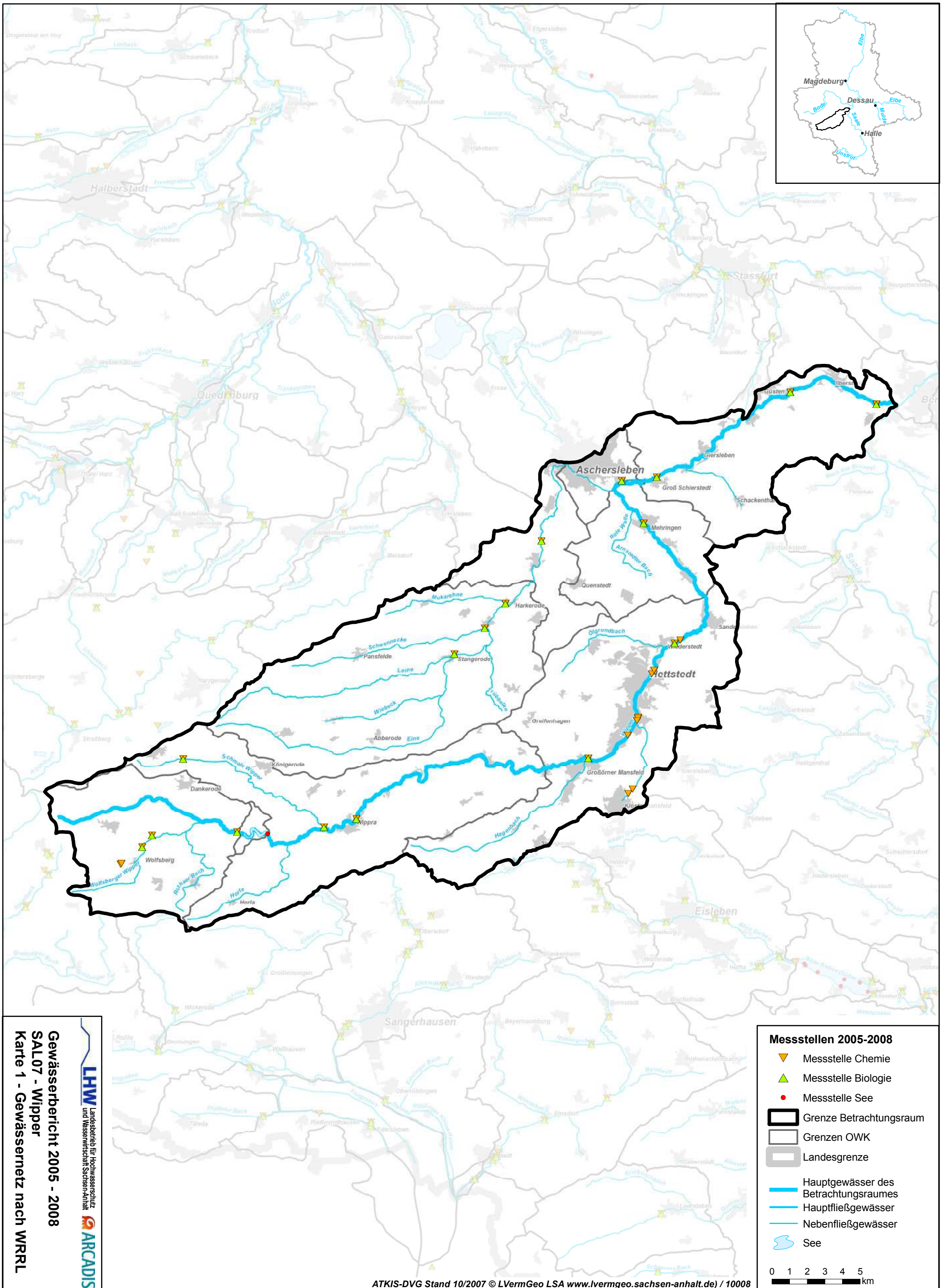
Aus den o.g. Ergebnissen folgt ein überwiegend „unbefriedigender“ bis „schlechter“ Ökologischer Zustand / Potenzial für die OWK im Betrachtungsraum.

Zusammenfassend ergeben sich für die 9 OWK des Betrachtungsraumes Wipper, für die Sachsen-Anhalt zuständig ist, folgende Einschätzungen des **Ökologischen Zustandes / Potenzials**:

- 0 OWK – „sehr gut“
- 1 OWK – „gut“
- 1 OWK – „mäßig“
- 3 OWK – „unbefriedigend“
- 4 OWK – „schlecht“

Bei der Bewertung des **Chemischen Zustandes** nach Anlage 5 der WRRL-VO LSA wurden in 2 OWK, für die Sachsen-Anhalt zuständig ist, Überschreitungen von UQN festgestellt. Diese sind auf Nitrat zurückzuführen. Insgesamt ergibt sich folgende Einschätzung für den Betrachtungsraum:

- 7 OWK – „gut“
- 2 OWK – „nicht gut“



**Messstellen 2005-2008**

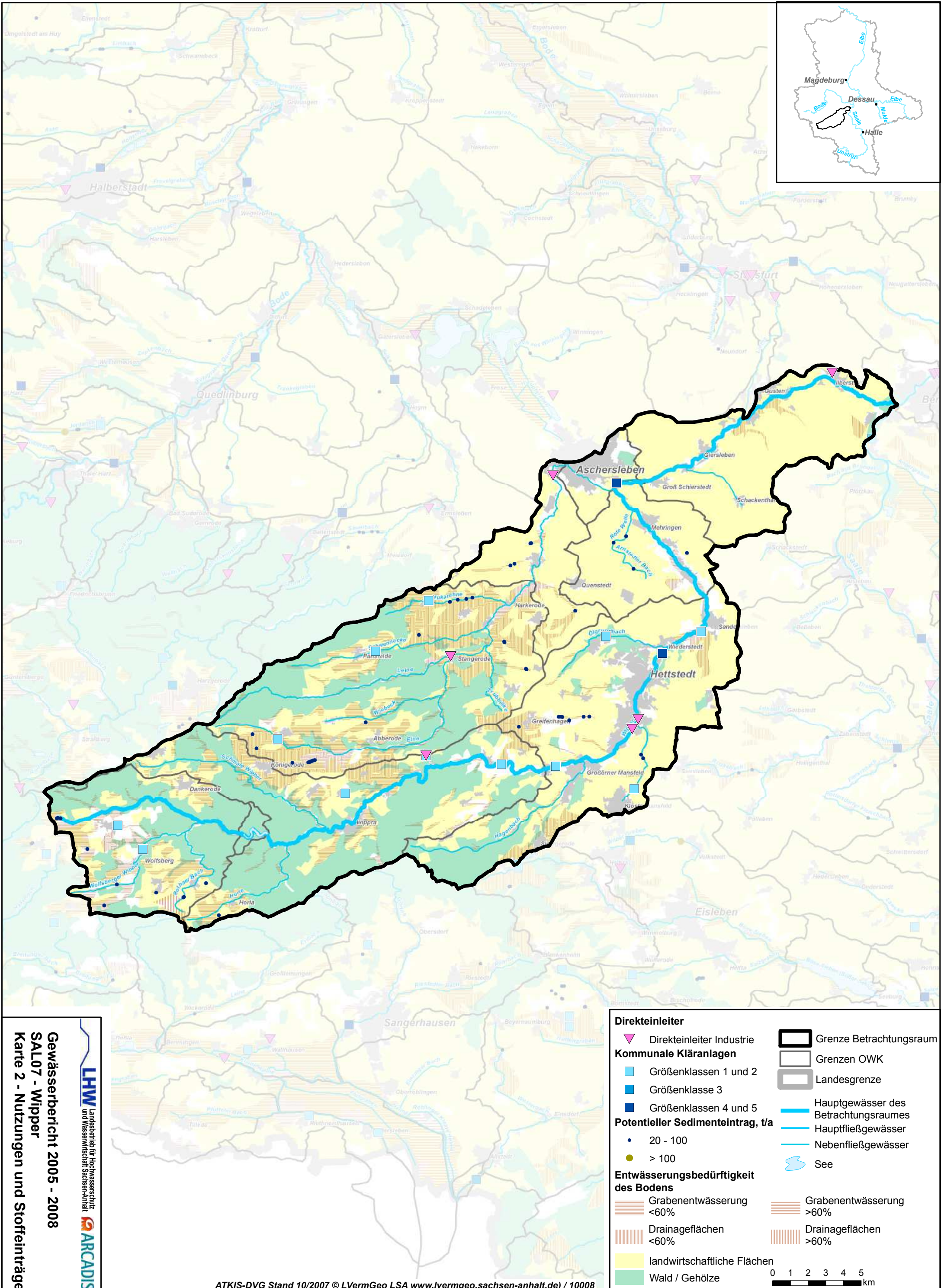
- Messstelle Chemie
- Messstelle Biologie
- Messstelle See
- Grenze Betrachtungsraum
- Grenzen OWK
- Landesgrenze
- Hauptgewässer des Betrachtungsraumes
- Hauptfließgewässer
- Nebenfließgewässer
- See

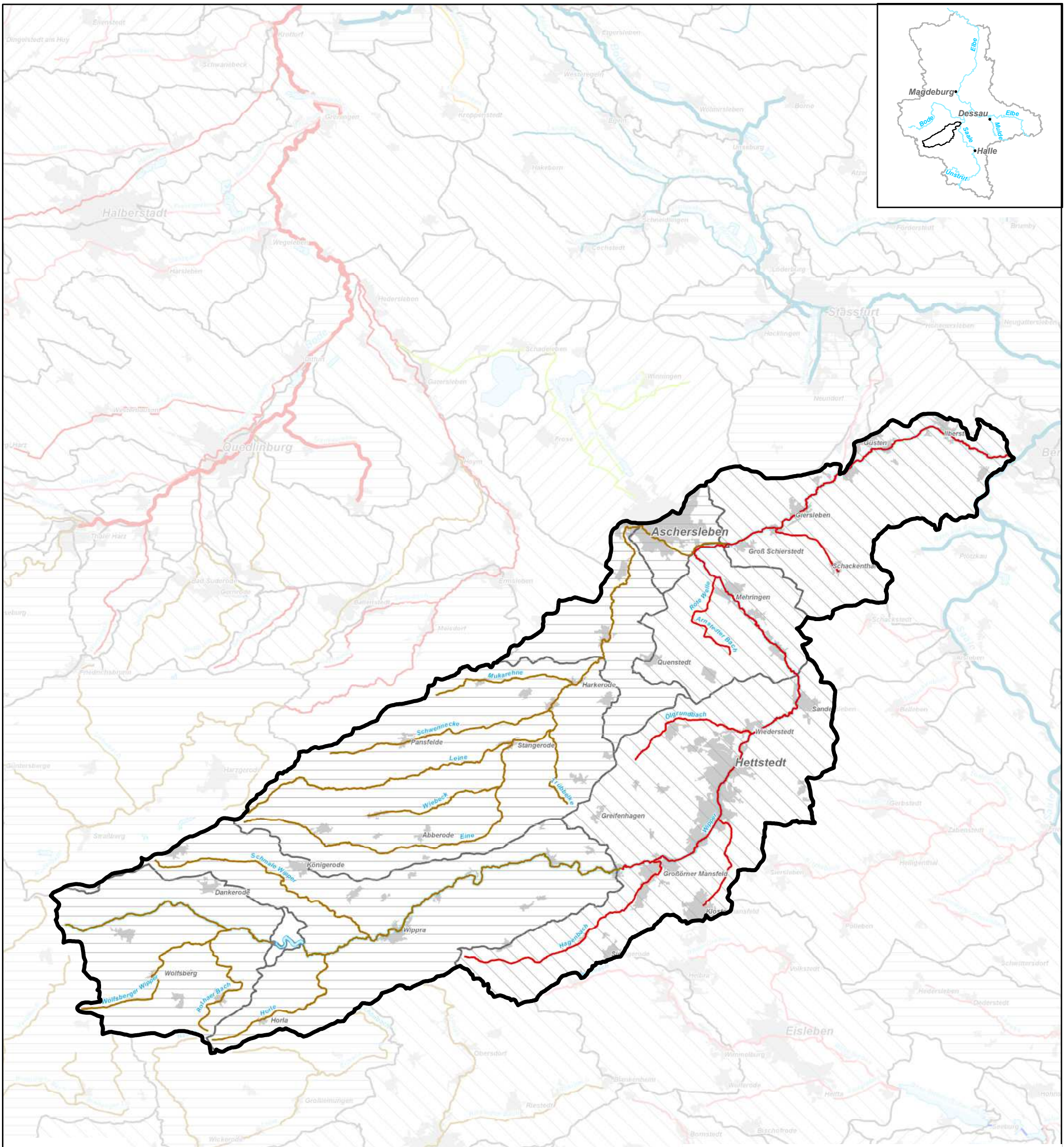
0 1 2 3 4 5 km

Gewässerbericht 2005 - 2008  
SAL07 - Wipper  
Karte 1 - Gewässernetz nach WRRL

**LHW** Landesbetrieb für Hochwasserschutz und Wasserwirtschaft Sachsen-Anhalt







**LHW** Landesbetrieb für Hochwasserschutz und Wasserwirtschaft Sachsen-Anhalt

**ARCADIS**

**Gewässerbericht 2005 - 2008**

**SAL07 - Wipper**

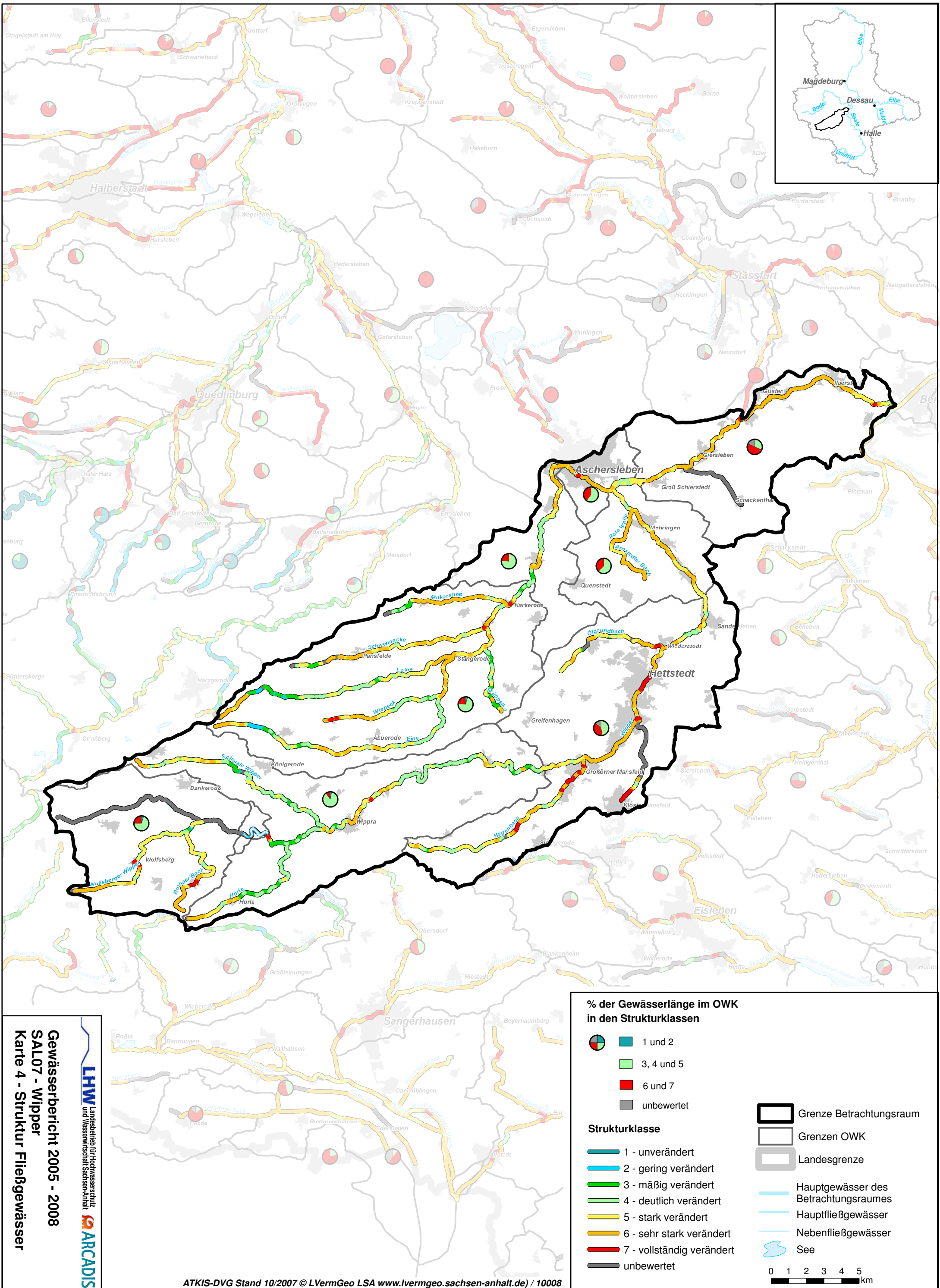
**Karte 3 - LAWA-Typ Fließgewässer**

**Prägender LAWA-Typ im OWK**

5
5.1
6
7
9
9.1
9.2
10
12
14
15
16
17
18
19
20
21
keine Zuordnung

**OWK-Ausweisung nach WRRL**

	künstlicher Wasserkörper (AWB)
	erheblich veränderter Wasserkörper (HMWB)
	natürlicher Wasserkörper (NWB)
	Grenze Betrachtungsraum
	Grenzen OWK
	Landesgrenze
	Hauptgewässer des Betrachtungsraumes
	Hauptfließgewässer
	Nebenfließgewässer
	See



**LHW** Landesbetrieb für Hochwasserschutz und Wasserwirtschaft Sachsen-Anhalt

**ARCADIS**

**Gewässerbericht 2005 - 2008**

**SAL07 - Wipper**

**Karte 4 - Struktur Fließgewässer**

**% der Gewässeriänge im OWK in den Strukturklassen**

	1 und 2
	3, 4 und 5
	6 und 7
	unbewertet

**Strukturklasse**

	1 - unverändert
	2 - gering verändert
	3 - mäßig verändert
	4 - deutlich verändert
	5 - stark verändert
	6 - sehr stark verändert
	7 - vollständig verändert
	unbewertet

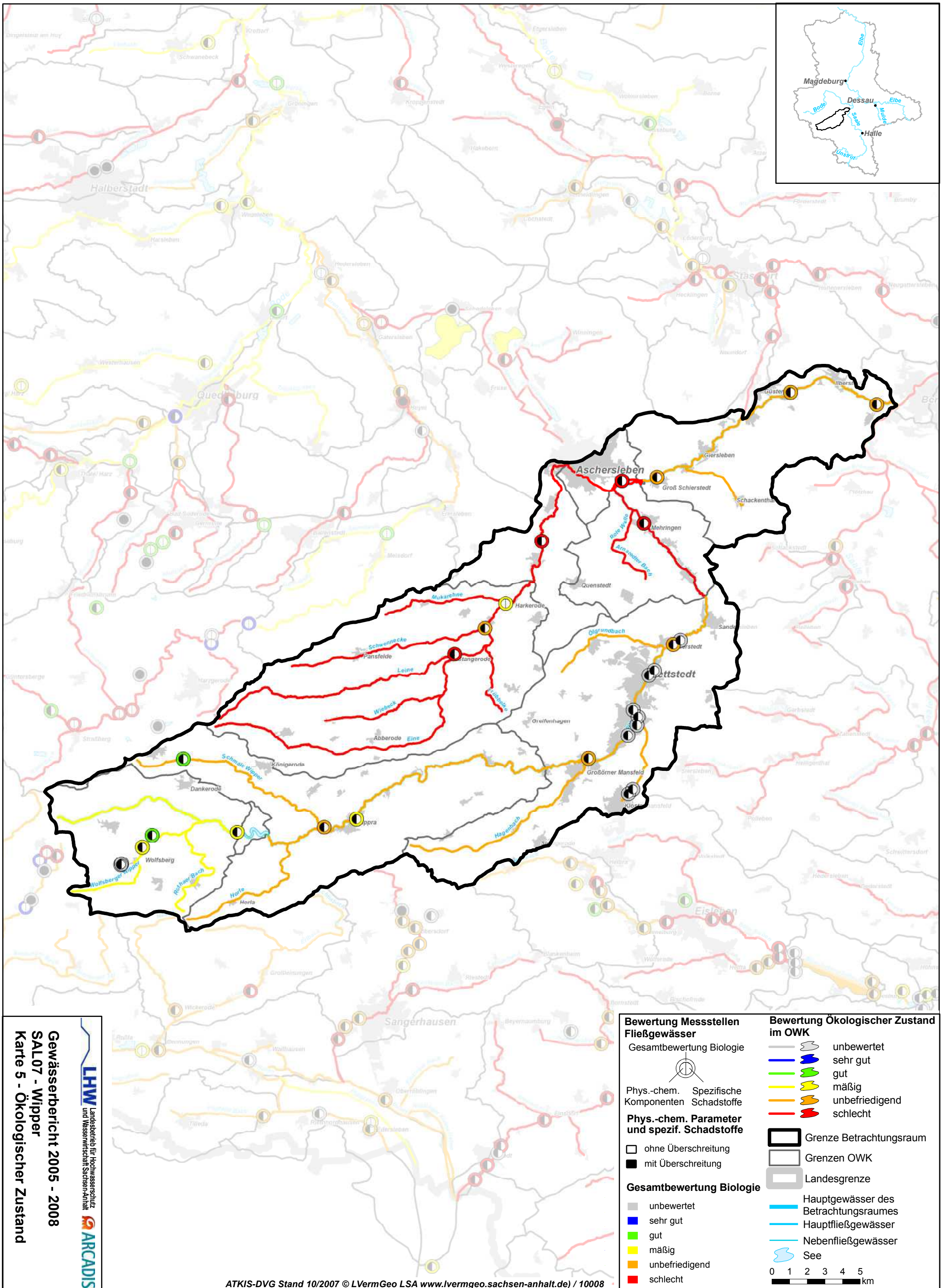
**Grenzen**

	Grenze Betrachtungsraum
	Grenzen OWK
	Landesgrenze

**Wasser**

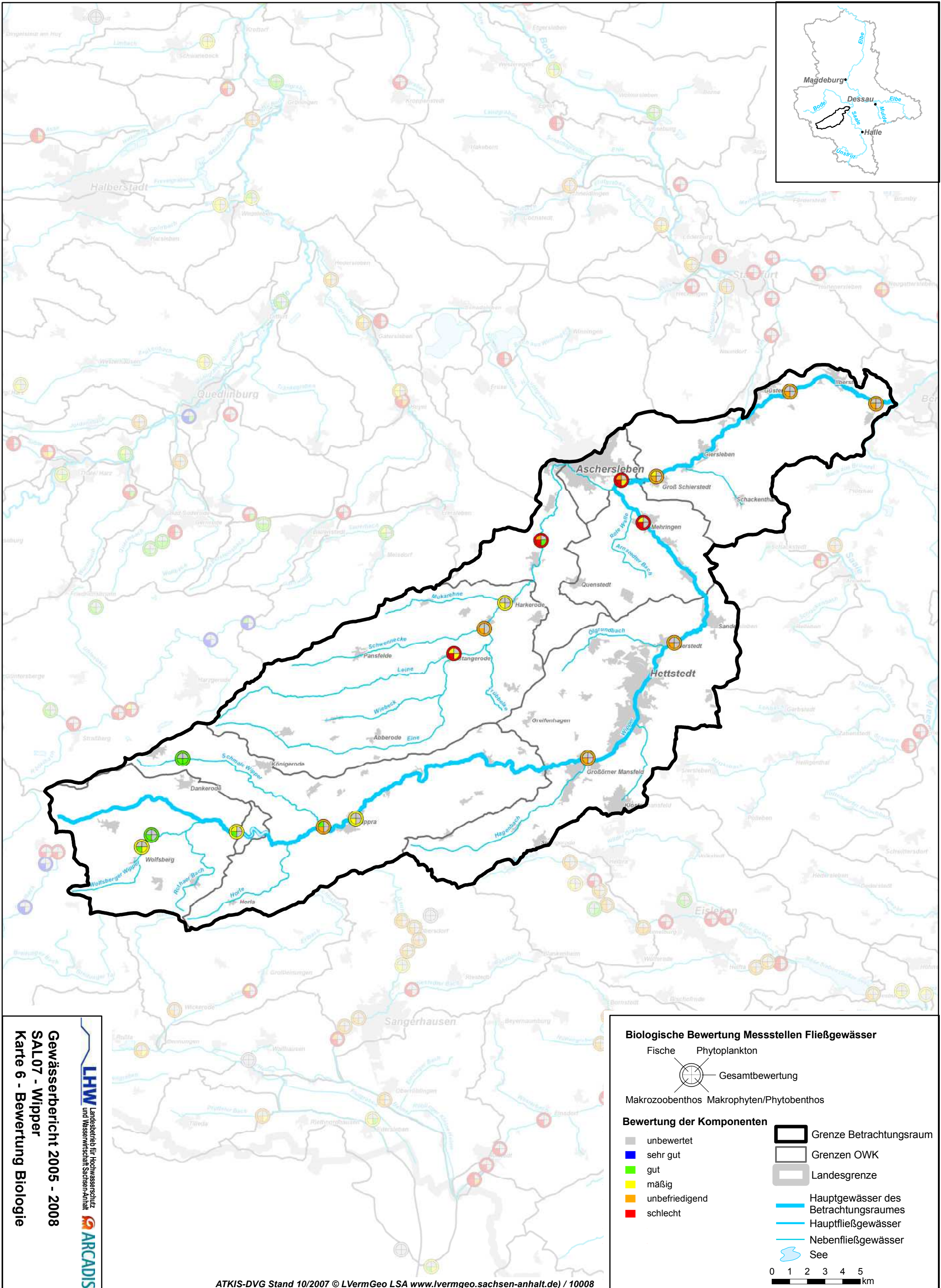
	Hauptgewässer des Betrachtungsraumes
	Hauptfließgewässer
	Nebenfließgewässer
	See

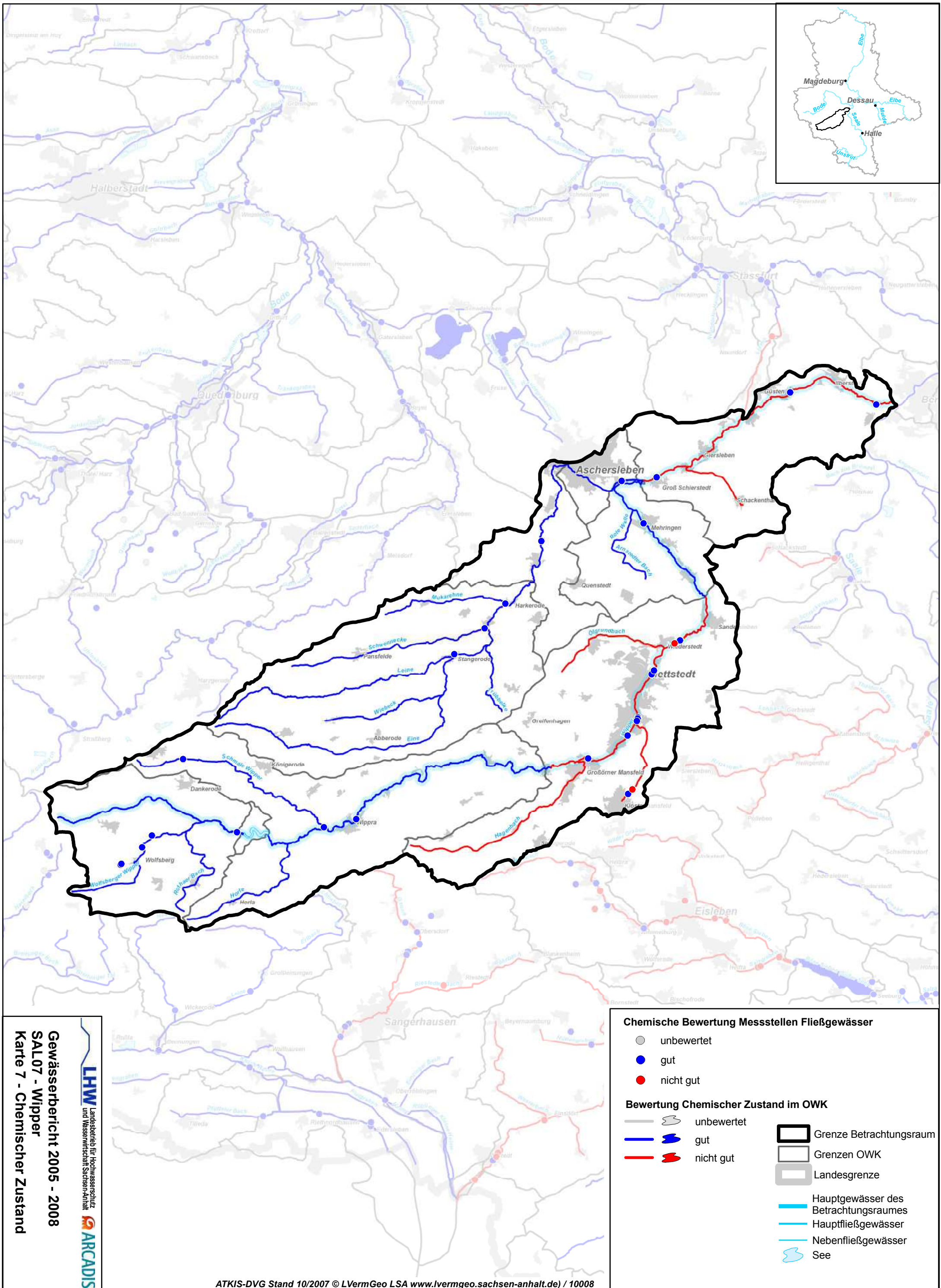
0 1 2 3 4 5 km



Gewässerbericht 2005 - 2008  
SAL07 - Wipper  
Karte 5 - Ökologischer Zustand







**Chemische Bewertung Messstellen Fließgewässer**

- unbewertet
- gut
- nicht gut

**Bewertung Chemischer Zustand im OWK**

- unbewertet
- gut
- nicht gut
- Grenze Betrachtungsraum
- Grenzen OWK
- Landesgrenze
- Hauptgewässer des Betrachtungsraumes
- Hauptfließgewässer
- Nebenfließgewässer
- See

**LHW** Landesbetrieb für Hochwasserschutz und Wasserwirtschaft Sachsen-Anhalt

**ARCADIS**

**Gewässerbericht 2005 - 2008**

**SAL07 - Wipper**

**Karte 7 - Chemischer Zustand**

<b>Hauptgewässer</b>	(Wipper) TS Wippra		<b>Koordinierungsraum</b>	SAL	<b>OWK - Nr in ST</b>	SAL07OW05-00
<b>Gewässer - Kategorie</b>	FS	<b>LAWA-Seetyp</b>	5	Kalkreicher, geschichteter Mittelgebirgssee mit relativ großem Einzugsgebiet		<b>OWK-Code WRRL</b>
						DEST_SAL07OW05-00
<b>Seefläche</b>	32,20	ha	<b>Entstehungstyp</b>	Talsperre		<b>OWK-Anteil ST</b>
<b>Fläche OWK - gesamt</b>	2,83	km²	<b>mittlere Tiefe (m)</b>	7,2	<b>Verweildauer (Jahre)</b>	0,12
<b>Fläche OWK in ST</b>	2,83	km²	<b>maximale Tiefe (m)</b>	15,8	<b>Schichtung</b>	geschichtet
<b>Der See ist eingestuft als erheblich verändert</b>						<b>Bewertung durch</b>
<b>Das Umweltziel besteht in der Erreichung des "Guten Potenzials"</b>						Sachsen-Anhalt
<b>Gesamtbewertung Öko-Potenzial</b>						gut

**Biologische Qualitätskomponenten (teilweise auch Ergebnisse nach 2008)**

Auf Grund der nur teilweise vorliegenden Bewertungsmethodik wurden die Ergebnisse der biologischen Untersuchungen nur ergänzend in die Bewertung des Ökologischen Zustandes einbezogen.

Phyto-plankton	Makrophyten-Phytobenthos <i>Diatomeen</i> <i>Makrophyten</i>	Makro-zoobenthos	Fische
unbefriedigend	zusammenfassend:		

**Hydromorphologie**

Wasserhaushalt bisher nicht bewertet	Morphologie	% - Anteil in Klasse			
		1 und 2	3, 4 und 5	6 und 7	unklassifiziert
	Struktur Flachwasserzone				100
<b>Durchgängigkeit</b> bisher nicht bewertet	Struktur Ufer				100
	Struktur Gewässerumfeld				100

**allgemeine chem-phys Parameter**

werden indirekt durch die Verwendung der LAWA-Trophie berücksichtigt

**Bewertung spezifische Schadstoffe:**

ok

QN-Überschreitungen an Messstelle: -

Parameter: -

**Bewertung resultierend aus der LAWA-Trophie**

gut

verwendet wurde die LAWA-Richtlinie für Talsperren

LAWA-Referenztrophy (nach Morphometrie)	ermittelte LAWA-Trophie			
	2005	2006	2007	2008
mesotroph	eutroph e1	eutroph e2		

**Gesamtbewertung Chemischer Zustand**

gut

keine Überschreitungen der Qualitätsnormen der WRRL-VO Sachsen-Anhalt gemessen

**Belastungsschwerpunkte im OWK**

Im OWK wurden folgende Schwerpunkte als Ursachen für die Defizite ermittelt (Stand Oktober 2009)

Punktquellen ☐ diffuse Quellen ☐ Abflussregulierungen ☐ andere Belastungen ☐
**Kläranlagen größer 50 EW (alle Kläranlagen im OWK, unabhängig von den Auswirkungen auf die Gewässer)**

keine

Kleinkläranlagen vorhanden?	Industr. Direkteinleiter vorhanden?	Belastung durch OWK oberhalb?
nein	nein	ja

**geplante Maßnahmen innerhalb des ersten Bewirtschaftungszeitraumes**

Am 22.12.2009 traten der erste Bewirtschaftungsplan und das erste Maßnahmenprogramm für die Flussgebiete Elbe und Weser in Kraft. Beide gelten jeweils für sechs Jahre – also bis zum 22.12.2015.

Nähere Informationen zu geplanten Maßnahmen in allen OWK finden Sie im Menüpunkt

"Bewirtschaftungsplan und Maßnahmenprogramm" unter [www.saubereswasser.sachsen-anhalt.de](http://www.saubereswasser.sachsen-anhalt.de)

<b>Hauptgewässer</b>	<b>Wipper</b>	<b>OWK - Nr in ST</b>
<b>Gewässerabschnitt von - bis</b>	von Einmündung in Saale bis Mündung in Saale	<b>SAL07OW01-00</b>
		<b>Koordinierungsraum</b>
		<b>SAL</b>

<b>Gewässer - Kategorie</b>	<b>im OWK vorherrschender LAWA-Fließgewässertyp</b>	<b>OWK-Code WRRL</b>
<b>F</b>	<b>7</b> grobmaterialreiche karbonatische Mittelgebirgsbäche	<b>DEST_SAL07OW01-00</b>

Fläche OWK-gesamt : 78,46 km<sup>2</sup>Fläche-Sachsen-Anhalt : 78,46 km<sup>2</sup>

Fließgewässerslänge in Sachsen-Anhalt: 23 km

**OWK-Anteil ST****100 %**

Die Gewässer im Wasserkörper sind zum überwiegenden Teil **erheblich verändert**  
 Das Umweltziel besteht in der Erreichung des "Guten Potenzials"

**Bewertung durch****Sachsen-Anhalt****Gesamtbewertung Öko-Potenzial****unbefriedigend****Biologische Qualitätskomponenten****unbefriedigend**

<b>Phyto-plankton</b>	<b>Makrophyten-Phytobenthos</b>	<b>Makro-zoobenthos</b>	<b>Fische</b>
— <u>Diatomeen</u> — <u>übriges Phytobenthos</u> — <u>Makrophyten</u> —			
		<b>unbefriedigend</b>	<b>mäßig</b>

Hinweis: Ergebnisse der biologischen Untersuchungen an den einzelnen Messstellen sind der umseitigen Übersicht zu entnehmen

**Hydromorphologie (nur OWK, für die Sachsen-Anhalt zuständig ist)**

<b>Wasserhaushalt</b>	<b>Durchgängigkeit</b>	<b>Morphologie (nur Gewässerabschnitte in ST)</b>
		<b>Gesamtstruktur Anteil in Klasse in %</b>
		1 und 2 3, 4 und 5 6 und 7 unklassifiziert
<b>bisher nicht bewertet</b>	<b>bisher nicht bewertet</b>	<b>30,9 50,9 18,2</b>

**allgemeine chem-phys Parameter****O-Wert nicht eingehalten**

Hinweis: Überschreitungen der Orientierungs- bzw. Hintergrundwerte je Messstelle sind der umseitigen Übersicht zu entnehmen

**Bewertung spezifische Schadstoffe:****nicht ok**

Hinweis: QN-Überschreitungen an den einzelnen Messstellen sind der umseitigen Übersicht zu entnehmen

**Gesamtbewertung Chemischer Zustand****nicht gut**

Hinweis: QN-Überschreitungen an den einzelnen Messstellen sind der umseitigen Übersicht zu entnehmen

**Belastungsschwerpunkte im OWK**

Im OWK wurden folgende Schwerpunkte als Ursachen für die Defizite ermittelt (Stand Oktober 2009)

**Punktquellen** ☐ **diffuse Quellen** ☒ **Ablflussregulierungen** ☒ **andere Belastungen** ☐

**Kläranlagen größer 50 EW (alle Kläranlagen im OWK, unabhängig von den Auswirkungen auf die Gewässer)**

keine

<b>Kleinkläranlagen vorhanden?</b>	<b>Industr. Direkteinleiter vorhanden?</b>	<b>Belastung durch OWK oberhalb?</b>
<b>ja</b>	<b>ja</b>	<b>ja</b>

**geplante Maßnahmen innerhalb des ersten Bewirtschaftungszeitraumes**

Am 22.12.2009 traten der erste Bewirtschaftungsplan und das erste Maßnahmenprogramm für die Flussgebiete Elbe und Weser in Kraft. Beide gelten jeweils für sechs Jahre – also bis zum 22.12.2015.

Nähere Informationen zu geplanten Maßnahmen in allen OWK finden Sie im Menüpunkt "Bewirtschaftungsplan und Maßnahmenprogramm" unter [www.saubereswasser.sachsen-anhalt.de](http://www.saubereswasser.sachsen-anhalt.de)

<b>Hauptgewässer</b>	<b>Wipper</b>	<b>OWK - Nr in ST</b>
<b>Gewässerabschnitt von - bis</b>	von Einmündung Eine bis Mündung in Saale	<b>SAL07OW01-00</b>
		<b>Koordinierungsraum</b>
		<b>SAL</b>

**Bewertung der Ergebnisse der Biokomponenten an den einzelnen Gewässern und Messstellen im OWK**

Gewässer	Messstelle	MST-NR	Phytoplankton	Makrophyten Phytobenthos	Makrozoobenthos	Fische
Wipper	Aderstedt	310150			unbefriedigend	
Wipper	Groß Schierstedt	310430			unbefriedigend	mäßig
Wipper	Güsten, uh Ortschaft	414140			unbefriedigend	

**Bewertung der allgemeinen chem-phys Parameter an den einzelnen Gewässern und Messstellen im OWK**

Gewässer	Messstelle	MST-Nr	Kompartiment	festgestellte Überschreitung d. Orientierungswerte
Wipper	Aderstedt (Zentri)	2610150	Schwebstoff	TOC
Wipper	Aderstedt	310150	Wasser	pH, P-ges, P-ortho
Wipper	Groß Schierstedt	310430	Wasser	P-ges, P-ortho
Wipper	Güsten, uh Ortschaft	414140	Wasser	pH, P-ges, P-ortho

**Bewertung der spezifischen Schadstoffe des ökolog. Zustandes an den einzelnen Gewässern und Messstellen im OWK**

Gewässer	Messstelle	MST-Nr	Kompartiment	QN-Überschreitungen für gebietsspezifische Stoffe
Wipper	Aderstedt (Zentri)	2610150	Schwebstoff	ZN, CU
Wipper	Aderstedt	310150	Wasser	keine
Wipper	Groß Schierstedt	310430	Wasser	keine
Wipper	Güsten, uh Ortschaft	414140	Wasser	keine

**Bewertung der Schadstoffe des chemischen Zustandes an den einzelnen Gewässern und Messstellen im OWK**

Gewässer	Messstelle	MST-Nr	Kompartiment	QN-Überschreitungen - Chemischer Zustand
Wipper	Aderstedt (Zentri)	2610150	Schwebstoff	keine
Wipper	Aderstedt	310150	Wasser	keine
Wipper	Groß Schierstedt	310430	Wasser	keine
Wipper	Güsten, uh Ortschaft	414140	Wasser	keine

<b>Hauptgewässer</b>	<b>Wipper</b>	<b>OWK - Nr in ST</b>
<b>Gewässerabschnitt von - bis</b>	von uh Sandersleben bis Einmündung Eine	<b>SAL07OW02-00</b>
		<b>Koordinierungsraum</b>
		<b>SAL</b>

<b>Gewässer - Kategorie</b>	<b>im OWK vorherrschender LAWA-Fließgewässertyp</b>	<b>OWK-Code WRRL</b>
<b>F</b>	<b>7</b> grobmaterialreiche karbonatische Mittelgebirgsbäche	<b>DEST_SAL07OW02-00</b>

Fläche OWK-gesamt : 44,30 km<sup>2</sup>Fläche-Sachsen-Anhalt : 44,30 km<sup>2</sup>

Fließgewässerslänge in Sachsen-Anhalt: 17 km

**OWK-Anteil ST****100 %**

Die Gewässer im Wasserkörper sind zum überwiegenden Teil **erheblich verändert**  
 Das Umweltziel besteht in der Erreichung des "Guten Potenzials"

**Bewertung durch****Sachsen-Anhalt****Gesamtbewertung Öko-Potenzial****schlecht****Biologische Qualitätskomponenten****schlecht**

<b>Phyto-plankton</b>	<b>Makrophyten-Phytobenthos</b>	<b>Makro-zoobenthos</b>	<b>Fische</b>
— <u>Diatomeen</u> — <u>übriges Phytobenthos</u> — <u>Makrophyten</u> —			
		<b>schlecht</b>	<b>mäßig</b>

Hinweis: Ergebnisse der biologischen Untersuchungen an den einzelnen Messstellen sind der umseitigen Übersicht zu entnehmen

**Hydromorphologie (nur OWK, für die Sachsen-Anhalt zuständig ist)**

<b>Wasserhaushalt</b>	<b>Durchgängigkeit</b>	<b>Morphologie (nur Gewässerabschnitte in ST)</b>
		<b>Gesamtstruktur Anteil in Klasse in %</b>
<b>bisher nicht bewertet</b>	<b>bisher nicht bewertet</b>	1 und 2 3, 4 und 5 6 und 7 unklassifiziert
		<b>62,4 37,6</b>

**allgemeine chem-phys Parameter****O-Wert nicht eingehalten**

Hinweis: Überschreitungen der Orientierungs- bzw. Hintergrundwerte je Messstelle sind der umseitigen Übersicht zu entnehmen

**Bewertung spezifische Schadstoffe:****nicht ok**

Hinweis: QN-Überschreitungen an den einzelnen Messstellen sind der umseitigen Übersicht zu entnehmen

**Gesamtbewertung Chemischer Zustand****gut**

Hinweis: QN-Überschreitungen an den einzelnen Messstellen sind der umseitigen Übersicht zu entnehmen

**Belastungsschwerpunkte im OWK**

Im OWK wurden folgende Schwerpunkte als Ursachen für die Defizite ermittelt (Stand Oktober 2009)

**Punktquellen** ☐ **diffuse Quellen** ☒ **Ablflussregulierungen** ☒ **andere Belastungen** ☐

**Kläranlagen größer 50 EW (alle Kläranlagen im OWK, unabhängig von den Auswirkungen auf die Gewässer)**

keine

<b>Kleinkläranlagen vorhanden?</b>	<b>Industr. Direkteinleiter vorhanden?</b>	<b>Belastung durch OWK oberhalb?</b>
<b>ja</b>	<b>nein</b>	<b>ja</b>

**geplante Maßnahmen innerhalb des ersten Bewirtschaftungszeitraumes**

Am 22.12.2009 traten der erste Bewirtschaftungsplan und das erste Maßnahmenprogramm für die Flussgebiete Elbe und Weser in Kraft. Beide gelten jeweils für sechs Jahre – also bis zum 22.12.2015.

Nähere Informationen zu geplanten Maßnahmen in allen OWK finden Sie im Menüpunkt "Bewirtschaftungsplan und Maßnahmenprogramm" unter [www.saubereswasser.sachsen-anhalt.de](http://www.saubereswasser.sachsen-anhalt.de)

<b>Hauptgewässer</b>	<b>Wipper</b>	<b>OWK - Nr in ST</b>
<b>Gewässerabschnitt von - bis</b>	von uh Sandersleben bis Einmündung Eine	<b>SAL07OW02-00</b>
		<b>Koordinierungsraum</b>
		<b>SAL</b>

**Bewertung der Ergebnisse der Biokomponenten an den einzelnen Gewässern und Messstellen im OWK**

Gewässer	Messstelle	MST-NR	Phyto plankton	Makrophyten Phytobenthos	Makrozoobenthos	Fische
Wipper	Mehringen	310420			schlecht	mäßig

**Bewertung der allgemeinen chem-phys Parameter an den einzelnen Gewässern und Messstellen im OWK**

Gewässer	Messstelle	MST-Nr	Kompartiment	festgestellte Überschreitung d. Orientierungswerte
Wipper	Mehringen	310420	Wasser	BSB, P-ges, P-ortho
Wipper	Mehringen, Probe 1	360680	Wasser	keine

**Bewertung der spezifischen Schadstoffe des ökolog. Zustandes an den einzelnen Gewässern und Messstellen im OWK**

Gewässer	Messstelle	MST-Nr	Kompartiment	QN-Überschreitungen für gebietsspezifische Stoffe
Wipper	Mehringen	310420	Wasser	keine
Wipper	Mehringen, Probe 1	360680	Wasser	ZN, CU

**Bewertung der Schadstoffe des chemischen Zustandes an den einzelnen Gewässern und Messstellen im OWK**

Gewässer	Messstelle	MST-Nr	Kompartiment	QN-Überschreitungen - Chemischer Zustand
Wipper	Mehringen	310420	Wasser	keine
Wipper	Mehringen, Probe 1	360680	Wasser	keine

<b>Hauptgewässer</b>	<b>Wipper</b>	<b>OWK - Nr in ST</b>
<b>Gewässerabschnitt von - bis</b>		<b>SAL07OW03-00</b>
		<b>Koordinierungsraum</b>
		<b>SAL</b>

<b>Gewässer - Kategorie</b>	<b>im OWK vorherrschender LAWA-Fließgewässertyp</b>	<b>OWK-Code WRRL</b>
<b>F</b>	<b>7</b> grobmaterialreiche karbonatische Mittelgebirgsbäche	<b>DEST_SAL07OW03-00</b>

Fläche OWK-gesamt : 128,90 km<sup>2</sup>Fläche-Sachsen-Anhalt : 128,90 km<sup>2</sup>

Fließgewässerslänge in Sachsen-Anhalt: 43 km

**OWK-Anteil ST****100 %**

Die Gewässer im Wasserkörper sind zum überwiegenden Teil **erheblich verändert**  
 Das Umweltziel besteht in der Erreichung des "Guten Potenzials"

**Bewertung durch****Sachsen-Anhalt****Gesamtbewertung Öko-Potenzial****unbefriedigend****Biologische Qualitätskomponenten****unbefriedigend**

<b>Phyto-plankton</b>	<b>Makrophyten-Phytobenthos</b>	<b>Makro-zoobenthos</b>	<b>Fische</b>
— <i>Diatomeen</i> — <i>übriges Phytobenthos</i> — <i>Makrophyten</i> —			
		<b>unbefriedigend</b>	

Hinweis: Ergebnisse der biologischen Untersuchungen an den einzelnen Messstellen sind der umseitigen Übersicht zu entnehmen

**Hydromorphologie (nur OWK, für die Sachsen-Anhalt zuständig ist)**

<b>Wasserhaushalt</b>	<b>Durchgängigkeit</b>	<b>Morphologie (nur Gewässerabschnitte in ST)</b>
		<b>Gesamtstruktur Anteil in Klasse in %</b>
		1 und 2 3, 4 und 5 6 und 7 unklassifiziert
<b>bisher nicht bewertet</b>	<b>bisher nicht bewertet</b>	<b>47,7 38,2 14,1</b>

**allgemeine chem-phys Parameter****O-Wert nicht eingehalten**

Hinweis: Überschreitungen der Orientierungs- bzw. Hintergrundwerte je Messstelle sind der umseitigen Übersicht zu entnehmen

**Bewertung spezifische Schadstoffe:****ok**

Hinweis: QN-Überschreitungen an den einzelnen Messstellen sind der umseitigen Übersicht zu entnehmen

**Gesamtbewertung Chemischer Zustand****nicht gut**

Hinweis: QN-Überschreitungen an den einzelnen Messstellen sind der umseitigen Übersicht zu entnehmen

**Belastungsschwerpunkte im OWK**

Im OWK wurden folgende Schwerpunkte als Ursachen für die Defizite ermittelt (Stand Oktober 2009)

**Punktquellen** ☐ ja **diffuse Quellen** ☐ ja **Ablflussregulierungen** ☐ ja **andere Belastungen** ☐ ja

**Kläranlagen größer 50 EW (alle Kläranlagen im OWK, unabhängig von den Auswirkungen auf die Gewässer)**

Hettstedt (neu)-->Wipper + Klostermansfeld-->Regenbeek + Sandersleben (neu)-->Rote Welle + Walbeck--  
 >Hasenwinkelbach + Vatterode -->Wipper

<b>Kleinkläranlagen vorhanden?</b>	<b>Industr. Direkteinleiter vorhanden?</b>	<b>Belastung durch OWK oberhalb?</b>
<b>ja</b>	<b>ja</b>	<b>ja</b>

**geplante Maßnahmen innerhalb des ersten Bewirtschaftungszeitraumes**

Am 22.12.2009 traten der erste Bewirtschaftungsplan und das erste Maßnahmenprogramm für die Flussgebiete Elbe und Weser in Kraft. Beide gelten jeweils für sechs Jahre – also bis zum 22.12.2015.

Nähere Informationen zu geplanten Maßnahmen in allen OWK finden Sie im Menüpunkt "Bewirtschaftungsplan und Maßnahmenprogramm" unter [www.saubereswasser.sachsen-anhalt.de](http://www.saubereswasser.sachsen-anhalt.de)

<b>Hauptgewässer</b>	<b>Wipper</b>	<b>OWK - Nr in ST</b>
<b>Gewässerabschnitt von - bis</b>		<b>SAL07OW03-00</b>
		<b>Koordinierungsraum</b>
		<b>SAL</b>

**Bewertung der Ergebnisse der Biokomponenten an den einzelnen Gewässern und Messstellen im OWK**

Gewässer	Messstelle	MST-NR	Phyto plankton	Makrophyten Phytobenthos	Makrozoobenthos	Fische
Wipper	Leimbach	310380			unbefriedigend	
Wipper	Wiederstedt	310410			unbefriedigend	

**Bewertung der allgemeinen chem-phys Parameter an den einzelnen Gewässern und Messstellen im OWK**

Gewässer	Messstelle	MST-Nr	Kompartiment	festgestellte Überschreitung d. Orientierungswerte
Regenbeeck	uh KA Klostermansfeld	311540	Wasser	O2, TOC, BSB, P-ges, P-ortho, NH4-N
Regenbeeck	Mündung in Wipper	313219	Wasser	O2, TOC, BSB, P-ges, P-ortho, NH4-N
Regenbeeck	oh KA Klostermansfeld	313574	Wasser	O2, TOC, BSB, P-ges, P-ortho, NH4-N
Wipper	Leimbach	310380	Wasser	P-ges, P-ortho
Wipper	Wiederstedt	310410	Wasser	TOC, BSB, pH, P-ges, P-ortho, NH4-N
Wipper	oh Jacob-Adolf-Stollen	313360	Wasser	TOC, BSB, P-ges, P-ortho, NH4-N
Wipper	uh Jacob-Adolf-Stollen	313361	Wasser	TOC, BSB, P-ges, P-ortho, NH4-N
Wipper	Hettstedt, oh Regenbeeck (Wehr)	313448	Wasser	P-ges
Wipper	uh Wiederstedter Stollen	313605	Wasser	TOC, BSB, P-ges, P-ortho
Wipper	Hettstedt, oh MAW	313638	Wasser	P-ges
Wipper	Hettstedt, uh MAW oh MKM	313641	Wasser	BSB, P-ges

**Bewertung der spezifischen Schadstoffe des ökolog. Zustandes an den einzelnen Gewässern und Messstellen im OWK**

Gewässer	Messstelle	MST-Nr	Kompartiment	QN-Überschreitungen für gebietsspezifische Stoffe
Regenbeeck	uh KA Klostermansfeld	311540	Wasser	keine
Regenbeeck	Mündung in Wipper	313219	Wasser	keine
Regenbeeck	oh KA Klostermansfeld	313574	Wasser	keine
Wipper	Leimbach	310380	Wasser	keine
Wipper	Wiederstedt	310410	Wasser	keine
Wipper	oh Jacob-Adolf-Stollen	313360	Wasser	keine
Wipper	uh Jacob-Adolf-Stollen	313361	Wasser	keine
Wipper	Hettstedt, oh Regenbeeck (Wehr)	313448	Wasser	keine
Wipper	uh Wiederstedter Stollen	313605	Wasser	keine
Wipper	Hettstedt, oh MAW	313638	Wasser	keine
Wipper	Hettstedt, uh MAW oh MKM	313641	Wasser	keine

**Bewertung der Schadstoffe des chemischen Zustandes an den einzelnen Gewässern und Messstellen im OWK**

Gewässer	Messstelle	MST-Nr	Kompartiment	QN-Überschreitungen - Chemischer Zustand
Regenbeeck	uh KA Klostermansfeld	311540	Wasser	NO3
Regenbeeck	Mündung in Wipper	313219	Wasser	keine
Regenbeeck	oh KA Klostermansfeld	313574	Wasser	keine
Wipper	Leimbach	310380	Wasser	keine
Wipper	Wiederstedt	310410	Wasser	CD
Wipper	oh Jacob-Adolf-Stollen	313360	Wasser	keine

<b>Hauptgewässer</b>	<b>Wipper</b>				<b>OWK - Nr in ST</b>
					<b>SAL07OW03-00</b>
<b>Gewässerabschnitt von - bis</b>					<b>Koordinierungsraum</b>
					<b>SAL</b>

Wipper	uh Jacob-Adolf-Stollen	313361	Wasser	keine
Wipper	Hettstedt, oh Regenbeeck (Wehr)	313448	Wasser	keine
Wipper	uh Wiederstedter Stollen	313605	Wasser	keine
Wipper	Hettstedt, oh MAW	313638	Wasser	keine
Wipper	Hettstedt, uh MAW oh MKM	313641	Wasser	keine

<b>Hauptgewässer</b>	<b>Wipper</b>	<b>OWK - Nr in ST</b>
<b>Gewässerabschnitt von - bis</b>	von uh TS Wippra bis Vatterode	<b>SAL07OW04-00</b>
		<b>Koordinierungsraum</b>
		<b>SAL</b>

<b>Gewässer - Kategorie</b>	<b>im OWK vorherrschender LAWA-Fließgewässertyp</b>	<b>OWK-Code WRRL</b>
<b>F</b>	<b>5</b> grobmaterialreiche silikatische Mittelgebirgsbäche	<b>DEST_SAL07OW04-00</b>

Fläche OWK-gesamt : 118,95 km<sup>2</sup>Fläche-Sachsen-Anhalt : 118,95 km<sup>2</sup>

Fließgewässerslänge in Sachsen-Anhalt: 47 km

**OWK-Anteil ST****100 %**

Die Gewässer im Wasserkörper sind zum überwiegenden Teil natürlich  
Das Umweltziel besteht in der Erreichung des "Guten Zustandes"

**Bewertung durch****Sachsen-Anhalt****Gesamtbewertung Öko-Zustand****unbefriedigend****Biologische Qualitätskomponenten****unbefriedigend**

<b>Phyto-plankton</b>	<b>Makrophyten-Phytobenthos</b>	<b>Makro-zoobenthos</b>	<b>Fische</b>
— <u>Diatomeen</u> — <u>übriges Phytobenthos</u> — <u>Makrophyten</u> —			
mäßig	mäßig	unbefriedigend	gut

Hinweis: Ergebnisse der biologischen Untersuchungen an den einzelnen Messstellen sind der umseitigen Übersicht zu entnehmen

**Hydromorphologie (nur OWK, für die Sachsen-Anhalt zuständig ist)**

<b>Wasserhaushalt</b>	<b>Durchgängigkeit</b>	<b>Morphologie (nur Gewässerabschnitte in ST)</b>
		<b>Gesamtstruktur Anteil in Klasse in %</b>
		1 und 2 3, 4 und 5 6 und 7 unklassifiziert
bisher nicht bewertet	bisher nicht bewertet	2,8 87 8,5 1,7

**allgemeine chem-phys Parameter****O-Wert nicht eingehalten**

Hinweis: Überschreitungen der Orientierungs- bzw. Hintergrundwerte je Messstelle sind der umseitigen Übersicht zu entnehmen

**Bewertung spezifische Schadstoffe:****ok**

Hinweis: QN-Überschreitungen an den einzelnen Messstellen sind der umseitigen Übersicht zu entnehmen

**Gesamtbewertung Chemischer Zustand****gut**

Hinweis: QN-Überschreitungen an den einzelnen Messstellen sind der umseitigen Übersicht zu entnehmen

**Belastungsschwerpunkte im OWK**

Im OWK wurden folgende Schwerpunkte als Ursachen für die Defizite ermittelt (Stand Oktober 2009)

Punktquellen ☐ ja ☒ diffuse Quellen ☐ ja ☒ Abflussregulierungen ☐ ja ☒ andere Belastungen ☐ ja ☒

**Kläranlagen größer 50 EW (alle Kläranlagen im OWK, unabhängig von den Auswirkungen auf die Gewässer)**

Biesenrode-->Wipper + Rammelburgblick, Gaststätte -->Flutgraben + Wippra, OT Popperode-->Kammerbach

<b>Kleinkläranlagen vorhanden?</b>	<b>Industr. Direkteinleiter vorhanden?</b>	<b>Belastung durch OWK oberhalb?</b>
ja	nein	nein

**geplante Maßnahmen innerhalb des ersten Bewirtschaftungszeitraumes**

Am 22.12.2009 traten der erste Bewirtschaftungsplan und das erste Maßnahmenprogramm für die Flussgebiete Elbe und Weser in Kraft. Beide gelten jeweils für sechs Jahre – also bis zum 22.12.2015.

Nähere Informationen zu geplanten Maßnahmen in allen OWK finden Sie im Menüpunkt "Bewirtschaftungsplan und Maßnahmenprogramm" unter [www.saubereswasser.sachsen-anhalt.de](http://www.saubereswasser.sachsen-anhalt.de)

<b>Hauptgewässer</b>	<b>Wipper</b>	<b>OWK - Nr in ST</b>
<b>Gewässerabschnitt von - bis</b>	von uh TS Wippra bis Vatterode	<b>SAL07OW04-00</b>
		<b>Koordinierungsraum</b>
		<b>SAL</b>

**Bewertung der Ergebnisse der Biokomponenten an den einzelnen Gewässern und Messstellen im OWK**

Gewässer	Messstelle	MST-NR	Phyto plankton	Makrophyten Phytobenthos	Makrozoobenthos	Fische
Schmale Wipper	oh Wippra	311180			unbefriedigend	gut
Schmale Wipper	Str.-Brücke Neudorf Dankerode	313628		gut	gut	
Wipper	Wippra	310360			mäßig	

**Bewertung der allgemeinen chem-phys Parameter an den einzelnen Gewässern und Messstellen im OWK**

Gewässer	Messstelle	MST-Nr	Kompartiment	festgestellte Überschreitung d. Orientierungswerte
Schmale Wipper	oh Wippra	311180	Wasser	BSB, pH, P-ges, P-ortho
Schmale Wipper	Str.-Brücke Neudorf Dankerode	313628	Wasser	pH, P-ges
Wipper	Wippra	310360	Wasser	pH, P-ges, P-ortho

**Bewertung der spezifischen Schadstoffe des ökolog. Zustandes an den einzelnen Gewässern und Messstellen im OWK**

Gewässer	Messstelle	MST-Nr	Kompartiment	QN-Überschreitungen für gebietsspezifische Stoffe
Schmale Wipper	oh Wippra	311180	Wasser	keine
Schmale Wipper	Str.-Brücke Neudorf Dankerode	313628	Wasser	keine
Wipper	Wippra	310360	Wasser	keine

**Bewertung der Schadstoffe des chemischen Zustandes an den einzelnen Gewässern und Messstellen im OWK**

Gewässer	Messstelle	MST-Nr	Kompartiment	QN-Überschreitungen - Chemischer Zustand
Schmale Wipper	oh Wippra	311180	Wasser	keine
Schmale Wipper	Str.-Brücke Neudorf Dankerode	313628	Wasser	keine
Wipper	Wippra	310360	Wasser	keine

<b>Hauptgewässer</b>	<b>Wipper</b>	<b>OWK - Nr in ST</b>
<b>Gewässerabschnitt von - bis</b>	von Quelle bis oh TS Wippra	<b>SAL07OW06-00</b>
		<b>Koordinierungsraum</b>
		<b>SAL</b>

<b>Gewässer - Kategorie</b>	<b>im OWK vorherrschender LAWA-Fließgewässertyp</b>	<b>OWK-Code WRRL</b>
<b>F</b>	<b>5</b> grobmateriale silikatische Mittelgebirgsbäche	<b>DEST_SAL07OW06-00</b>

Fläche OWK-gesamt : 69,13 km<sup>2</sup>Fläche-Sachsen-Anhalt : 69,13 km<sup>2</sup>

Fließgewässerslänge in Sachsen-Anhalt: 31 km

**OWK-Anteil ST****100 %**

Die Gewässer im Wasserkörper sind zum überwiegenden Teil natürlich  
Das Umweltziel besteht in der Erreichung des "Guten Zustandes"

**Bewertung durch****Sachsen-Anhalt****Gesamtbewertung Öko-Zustand****mäßig****Biologische Qualitätskomponenten****mäßig**

<b>Phyto-plankton</b>	<b>Makrophyten-Phytobenthos</b>	<b>Makro-zoobenthos</b>	<b>Fische</b>
— <u>Diatomeen</u> — <u>übriges Phytobenthos</u> — <u>Makrophyten</u> —	gut mäßig		
	<b>mäßig</b>	<b>gut</b>	<b>mäßig</b>

Hinweis: Ergebnisse der biologischen Untersuchungen an den einzelnen Messstellen sind der umseitigen Übersicht zu entnehmen

**Hydromorphologie (nur OWK, für die Sachsen-Anhalt zuständig ist)**

<b>Wasserhaushalt</b>	<b>Durchgängigkeit</b>	<b>Morphologie (nur Gewässerabschnitte in ST)</b>
		<b>Gesamtstruktur Anteil in Klasse in %</b>
		1 und 2 3, 4 und 5 6 und 7 unklassifiziert
bisher nicht bewertet	bisher nicht bewertet	5,1 70,2 22,8 1,9

**allgemeine chem-phys Parameter****O-Wert nicht eingehalten**

Hinweis: Überschreitungen der Orientierungs- bzw. Hintergrundwerte je Messstelle sind der umseitigen Übersicht zu entnehmen

**Bewertung spezifische Schadstoffe:****ok**

Hinweis: QN-Überschreitungen an den einzelnen Messstellen sind der umseitigen Übersicht zu entnehmen

**Gesamtbewertung Chemischer Zustand****gut**

Hinweis: QN-Überschreitungen an den einzelnen Messstellen sind der umseitigen Übersicht zu entnehmen

**Belastungsschwerpunkte im OWK**

Im OWK wurden folgende Schwerpunkte als Ursachen für die Defizite ermittelt (Stand Oktober 2009)

Punktquellen ☐ ja ☐ diffuse Quellen ☐ ja ☐ Abflussregulierungen ☐ ja ☐ andere Belastungen ☐

**Kläranlagen größer 50 EW (alle Kläranlagen im OWK, unabhängig von den Auswirkungen auf die Gewässer)**

Hayn (alt)-->Zufluss zur Wipper + Wolfsberg-->Wolfsberger Wipper

<b>Kleinkläranlagen vorhanden?</b>	<b>Industr. Direkteinleiter vorhanden?</b>	<b>Belastung durch OWK oberhalb?</b>
ja	nein	nein

**geplante Maßnahmen innerhalb des ersten Bewirtschaftungszeitraumes**

Am 22.12.2009 traten der erste Bewirtschaftungsplan und das erste Maßnahmenprogramm für die Flussgebiete Elbe und Weser in Kraft. Beide gelten jeweils für sechs Jahre – also bis zum 22.12.2015.

Nähere Informationen zu geplanten Maßnahmen in allen OWK finden Sie im Menüpunkt "Bewirtschaftungsplan und Maßnahmenprogramm" unter [www.saubereswasser.sachsen-anhalt.de](http://www.saubereswasser.sachsen-anhalt.de)

<b>Hauptgewässer</b>	<b>Wipper</b>	<b>OWK - Nr in ST</b>
<b>Gewässerabschnitt von - bis</b>	von Quelle bis oh TS Wippa	<b>SAL07OW06-00</b>
		<b>Koordinierungsraum</b>
		<b>SAL</b>

**Bewertung der Ergebnisse der Biokomponenten an den einzelnen Gewässern und Messstellen im OWK**

Gewässer	Messstelle	MST-Nr	Phyto plankton	Makrophyten Phytobenthos	Makrozoobenthos	Fische
Bach aus Hayn	Mündung Wolfsberger Wipper	313060			gut	
Wipper	oh Talsperre	310340			gut	mäßig
Wolfsberger Wipper	Wolfsberg, uh KA	313405		mäßig	gut	

**Bewertung der allgemeinen chem-phys Parameter an den einzelnen Gewässern und Messstellen im OWK**

Gewässer	Messstelle	MST-Nr	Kompartiment	festgestellte Überschreitung d. Orientierungswerte
Bach aus Hayn	Mündung Wolfsberger Wipper	313060	Wasser	O <sub>2</sub> , TOC, BSB, pH, P-ges, P-ortho, NH <sub>4</sub> -N
Weißborn	oh Antimongrube	313379	Wasser	pH
Weißborn	uh Antimongrube	313380	Wasser	pH
Wipper	oh Talsperre	310340	Wasser	pH, P-ges
Wolfsberger Wipper	Wolfsberg, uh KA	313405	Wasser	O <sub>2</sub> , pH, NH <sub>4</sub> -N

**Bewertung der spezifischen Schadstoffe des ökolog. Zustandes an den einzelnen Gewässern und Messstellen im OWK**

Gewässer	Messstelle	MST-Nr	Kompartiment	QN-Überschreitungen für gebietsspezifische Stoffe
Bach aus Hayn	Mündung Wolfsberger Wipper	313060	Wasser	keine
Weißborn	oh Antimongrube	313379	Wasser	keine
Weißborn	uh Antimongrube	313380	Wasser	keine
Wipper	oh Talsperre	310340	Wasser	keine
Wolfsberger Wipper	Wolfsberg, uh KA	313405	Wasser	keine

**Bewertung der Schadstoffe des chemischen Zustandes an den einzelnen Gewässern und Messstellen im OWK**

Gewässer	Messstelle	MST-Nr	Kompartiment	QN-Überschreitungen - Chemischer Zustand
Bach aus Hayn	Mündung Wolfsberger Wipper	313060	Wasser	keine
Weißborn	oh Antimongrube	313379	Wasser	keine
Weißborn	uh Antimongrube	313380	Wasser	keine
Wipper	oh Talsperre	310340	Wasser	keine
Wolfsberger Wipper	Wolfsberg, uh KA	313405	Wasser	keine

<b>Hauptgewässer</b>	<b>Eine</b>	<b>OWK - Nr in ST</b>
<b>Gewässerabschnitt von - bis</b>	von oh Aschersleben bis Einm in Wipper	<b>SAL07OW07-00</b>
		<b>Koordinierungsraum</b>
		<b>SAL</b>

<b>Gewässer - Kategorie</b>	<b>im OWK vorherrschender LAWA-Fließgewässertyp</b>	<b>OWK-Code WRRL</b>
<b>F</b>	<b>5</b> grobmaterialreiche silikatische Mittelgebirgsbäche	<b>DEST_SAL07OW07-00</b>

Fläche OWK-gesamt : 12,25 km<sup>2</sup>Fläche-Sachsen-Anhalt : 12,25 km<sup>2</sup>

Fließgewässerslänge in Sachsen-Anhalt: 6 km

**OWK-Anteil ST****100 %**

Die Gewässer im Wasserkörper sind zum überwiegenden Teil natürlich  
Das Umweltziel besteht in der Erreichung des "Guten Zustandes"

**Bewertung durch****Sachsen-Anhalt****Gesamtbewertung Öko-Zustand****schlecht****Biologische Qualitätskomponenten****schlecht**

<b>Phyto-plankton</b>	<b>Makrophyten-Phytobenthos</b> — <u>Diatomeen</u> — <u>übriges Phytobenthos</u> — <u>Makrophyten</u> —	<b>Makro-zoobenthos</b>	<b>Fische</b>
		<b>schlecht</b>	<b>unbefriedigend</b>

Hinweis: Ergebnisse der biologischen Untersuchungen an den einzelnen Messstellen sind der umseitigen Übersicht zu entnehmen

**Hydromorphologie (nur OWK, für die Sachsen-Anhalt zuständig ist)**

<b>Wasserhaushalt</b>	<b>Durchgängigkeit</b>	<b>Morphologie (nur Gewässerabschnitte in ST)</b> Gesamtstruktur Anteil in Klasse in %
bisher nicht bewertet	bisher nicht bewertet	1 und 2 3, 4 und 5 6 und 7 unklassifiziert 60 40

**allgemeine chem-phys Parameter****O-Wert nicht eingehalten**

Hinweis: Überschreitungen der Orientierungs- bzw. Hintergrundwerte je Messstelle sind der umseitigen Übersicht zu entnehmen

**Bewertung spezifische Schadstoffe:****ok**

Hinweis: QN-Überschreitungen an den einzelnen Messstellen sind der umseitigen Übersicht zu entnehmen

**Gesamtbewertung Chemischer Zustand****gut**

Hinweis: QN-Überschreitungen an den einzelnen Messstellen sind der umseitigen Übersicht zu entnehmen

**Belastungsschwerpunkte im OWK**

Im OWK wurden folgende Schwerpunkte als Ursachen für die Defizite ermittelt (Stand Oktober 2009)

Punktquellen ☐ ja ☒ diffuse Quellen ☐ ja ☒ Abflussregulierungen ☐ ja ☒ andere Belastungen ☐

**Kläranlagen größer 50 EW (alle Kläranlagen im OWK, unabhängig von den Auswirkungen auf die Gewässer)**

Aschersleben-->Eine

<b>Kleinkläranlagen vorhanden?</b>	<b>Industr. Direkteinleiter vorhanden?</b>	<b>Belastung durch OWK oberhalb?</b>
ja	ja	ja

**geplante Maßnahmen innerhalb des ersten Bewirtschaftungszeitraumes**

Am 22.12.2009 traten der erste Bewirtschaftungsplan und das erste Maßnahmenprogramm für die Flussgebiete Elbe und Weser in Kraft. Beide gelten jeweils für sechs Jahre – also bis zum 22.12.2015.

Nähere Informationen zu geplanten Maßnahmen in allen OWK finden Sie im Menüpunkt "Bewirtschaftungsplan und Maßnahmenprogramm" unter [www.saubereswasser.sachsen-anhalt.de](http://www.saubereswasser.sachsen-anhalt.de)

<b>Hauptgewässer</b>	<b>Eine</b>	<b>OWK - Nr in ST</b>
<b>Gewässerabschnitt von - bis</b>	von oh Aschersleben bis Einm in Wipper	<b>SAL07OW07-00</b>
		<b>Koordinierungsraum</b>
		<b>SAL</b>

**Bewertung der Ergebnisse der Biokomponenten an den einzelnen Gewässern und Messstellen im OWK**

Gewässer	Messstelle	MST-NR	Phyto plankton	Makrophyten Phytobenthos	Makrozoobenthos	Fische
Eine	uh Aschersleben	310300		mäßig	schlecht	unbefriedigend

**Bewertung der allgemeinen chem-phys Parameter an den einzelnen Gewässern und Messstellen im OWK**

Gewässer	Messstelle	MST-Nr	Kompartiment	festgestellte Überschreitung d. Orientierungswerte
Eine	uh Aschersleben	310300	Wasser	P-ges, P-ortho

**Bewertung der spezifischen Schadstoffe des ökolog. Zustandes an den einzelnen Gewässern und Messstellen im OWK**

Gewässer	Messstelle	MST-Nr	Kompartiment	QN-Überschreitungen für gebietsspezifische Stoffe
Eine	uh Aschersleben	310300	Wasser	keine

**Bewertung der Schadstoffe des chemischen Zustandes an den einzelnen Gewässern und Messstellen im OWK**

Gewässer	Messstelle	MST-Nr	Kompartiment	QN-Überschreitungen - Chemischer Zustand
Eine	uh Aschersleben	310300	Wasser	keine

<b>Hauptgewässer</b>	<b>Eine</b>	<b>OWK - Nr in ST</b>
<b>Gewässerabschnitt von - bis</b>	von oh Welbsleben bis oh Aschersleben	<b>SAL07OW08-00</b>
		<b>Koordinierungsraum</b>
		<b>SAL</b>

<b>Gewässer - Kategorie</b>	<b>im OWK vorherrschender LAWA-Fließgewässertyp</b>	<b>OWK-Code WRRL</b>
<b>F</b>	<b>5</b> grobmateriareiche silikatische Mittelgebirgsbäche	<b>DEST_SAL07OW08-00</b>

Fläche OWK-gesamt : 34,90 km<sup>2</sup>Fläche-Sachsen-Anhalt : 34,90 km<sup>2</sup>

Fließgewässerslänge in Sachsen-Anhalt: 9 km

**OWK-Anteil ST****100 %**

Die Gewässer im Wasserkörper sind zum überwiegenden Teil natürlich  
Das Umweltziel besteht in der Erreichung des "Guten Zustandes"

**Bewertung durch****Sachsen-Anhalt****Gesamtbewertung Öko-Zustand****schlecht****Biologische Qualitätskomponenten****schlecht**

<b>Phyto-plankton</b>	<b>Makrophyten-Phytobenthos</b>	<b>Makro-zoobenthos</b>	<b>Fische</b>
— <u>Diatomeen</u> — <u>übriges Phytobenthos</u> — <u>Makrophyten</u> —	gut	schlecht	unbefriedigend
	gut	schlecht	unbefriedigend

Hinweis: Ergebnisse der biologischen Untersuchungen an den einzelnen Messstellen sind der umseitigen Übersicht zu entnehmen

**Hydromorphologie (nur OWK, für die Sachsen-Anhalt zuständig ist)**

<b>Wasserhaushalt</b>	<b>Durchgängigkeit</b>	<b>Morphologie (nur Gewässerabschnitte in ST)</b>
bisher nicht bewertet	bisher nicht bewertet	<b>Gesamtstruktur Anteil in Klasse in %</b>
		1 und 2 3, 4 und 5 6 und 7 unklassifiziert
		76,6 23,4

**allgemeine chem-phys Parameter****O-Wert nicht eingehalten**

Hinweis: Überschreitungen der Orientierungs- bzw. Hintergrundwerte je Messstelle sind der umseitigen Übersicht zu entnehmen

**Bewertung spezifische Schadstoffe:****ok**

Hinweis: QN-Überschreitungen an den einzelnen Messstellen sind der umseitigen Übersicht zu entnehmen

**Gesamtbewertung Chemischer Zustand****gut**

Hinweis: QN-Überschreitungen an den einzelnen Messstellen sind der umseitigen Übersicht zu entnehmen

**Belastungsschwerpunkte im OWK**

Im OWK wurden folgende Schwerpunkte als Ursachen für die Defizite ermittelt (Stand Oktober 2009)

Punktquellen ☐ diffuse Quellen ☒ ja Abflussregulierungen ☒ ja andere Belastungen ☐

**Kläranlagen größer 50 EW (alle Kläranlagen im OWK, unabhängig von den Auswirkungen auf die Gewässer)**

keine

<b>Kleinkläranlagen vorhanden?</b>	<b>Industr. Direkteinleiter vorhanden?</b>	<b>Belastung durch OWK oberhalb?</b>
ja	nein	ja

**geplante Maßnahmen innerhalb des ersten Bewirtschaftungszeitraumes**

Am 22.12.2009 traten der erste Bewirtschaftungsplan und das erste Maßnahmenprogramm für die Flussgebiete Elbe und Weser in Kraft. Beide gelten jeweils für sechs Jahre – also bis zum 22.12.2015.

Nähere Informationen zu geplanten Maßnahmen in allen OWK finden Sie im Menüpunkt "Bewirtschaftungsplan und Maßnahmenprogramm" unter [www.saubereswasser.sachsen-anhalt.de](http://www.saubereswasser.sachsen-anhalt.de)

<b>Hauptgewässer</b>	<b>Eine</b>	<b>OWK - Nr in ST</b>
<b>Gewässerabschnitt von - bis</b>	von oh Welbsleben bis oh Aschersleben	<b>SAL07OW08-00</b>
		<b>Koordinierungsraum</b>
		<b>SAL</b>

**Bewertung der Ergebnisse der Biokomponenten an den einzelnen Gewässern und Messstellen im OWK**

Gewässer	Messstelle	MST-NR	Phyto plankton	Makrophyten Phytobenthos	Makrozoobenthos	Fische
Eine	uh Welbsleben	310280		gut	schlecht	unbefriedigend

**Bewertung der allgemeinen chem-phys Parameter an den einzelnen Gewässern und Messstellen im OWK**

Gewässer	Messstelle	MST-Nr	Kompartiment	festgestellte Überschreitung d. Orientierungswerte
Eine	uh Welbsleben	310280	Wasser	P-ges, P-ortho

**Bewertung der spezifischen Schadstoffe des ökolog. Zustandes an den einzelnen Gewässern und Messstellen im OWK**

Gewässer	Messstelle	MST-Nr	Kompartiment	QN-Überschreitungen für gebietsspezifische Stoffe
Eine	uh Welbsleben	310280	Wasser	keine

**Bewertung der Schadstoffe des chemischen Zustandes an den einzelnen Gewässern und Messstellen im OWK**

Gewässer	Messstelle	MST-Nr	Kompartiment	QN-Überschreitungen - Chemischer Zustand
Eine	uh Welbsleben	310280	Wasser	keine

<b>Hauptgewässer</b>	<b>Eine</b>	<b>OWK - Nr in ST</b>
<b>Gewässerabschnitt von - bis</b>	von Quelle bis oh Welbsleben	<b>SAL07OW09-00</b>
		<b>Koordinierungsraum</b>
		<b>SAL</b>

<b>Gewässer - Kategorie</b>	<b>im OWK vorherrschender LAWA-Fließgewässertyp</b>	<b>OWK-Code WRRL</b>
<b>F</b>	<b>5</b> grobmateriale silikatische Mittelgebirgsbäche	<b>DEST_SAL07OW09-00</b>

Fläche OWK-gesamt : 131,52 km<sup>2</sup>Fläche-Sachsen-Anhalt : 131,52 km<sup>2</sup>

Fließgewässerslänge in Sachsen-Anhalt: 76 km

**OWK-Anteil ST****100 %**

Die Gewässer im Wasserkörper sind zum überwiegenden Teil natürlich  
Das Umweltziel besteht in der Erreichung des "Guten Zustandes"

**Bewertung durch****Sachsen-Anhalt****Gesamtbewertung Öko-Zustand****schlecht****Biologische Qualitätskomponenten****schlecht**

<b>Phyto-plankton</b>	<b>Makrophyten-Phytobenthos</b>	<b>Makro-zoobenthos</b>	<b>Fische</b>
— <u>Diatomeen</u> — <u>übriges Phytobenthos</u> — <u>Makrophyten</u> —			
	gut	schlecht	mäßig

Hinweis: Ergebnisse der biologischen Untersuchungen an den einzelnen Messstellen sind der umseitigen Übersicht zu entnehmen

**Hydromorphologie (nur OWK, für die Sachsen-Anhalt zuständig ist)**

<b>Wasserhaushalt</b>	<b>Durchgängigkeit</b>	<b>Morphologie (nur Gewässerabschnitte in ST)</b>
		<b>Gesamtstruktur Anteil in Klasse in %</b>
		1 und 2 3, 4 und 5 6 und 7 unklassifiziert
bisher nicht bewertet	bisher nicht bewertet	4,3 72 20,6 mäßig

**allgemeine chem-phys Parameter****O-Wert nicht eingehalten**

Hinweis: Überschreitungen der Orientierungs- bzw. Hintergrundwerte je Messstelle sind der umseitigen Übersicht zu entnehmen

**Bewertung spezifische Schadstoffe:****ok**

Hinweis: QN-Überschreitungen an den einzelnen Messstellen sind der umseitigen Übersicht zu entnehmen

**Gesamtbewertung Chemischer Zustand****gut**

Hinweis: QN-Überschreitungen an den einzelnen Messstellen sind der umseitigen Übersicht zu entnehmen

**Belastungsschwerpunkte im OWK**

Im OWK wurden folgende Schwerpunkte als Ursachen für die Defizite ermittelt (Stand Oktober 2009)

Punktquellen ☐ ja ☐ diffuse Quellen ☐ ja ☐ Abflussregulierungen ☐ ja ☐ andere Belastungen ☐ ja ☐

**Kläranlagen größer 50 EW (alle Kläranlagen im OWK, unabhängig von den Auswirkungen auf die Gewässer)**

Pansfelde-->Schwennecke + Schielo-->Eine + Wieserode-->Mukarehne/Eine

<b>Kleinkläranlagen vorhanden?</b>	<b>Industr. Direkteinleiter vorhanden?</b>	<b>Belastung durch OWK oberhalb?</b>
JA	ja	NEIN

**geplante Maßnahmen innerhalb des ersten Bewirtschaftungszeitraumes**

Am 22.12.2009 traten der erste Bewirtschaftungsplan und das erste Maßnahmenprogramm für die Flussgebiete Elbe und Weser in Kraft. Beide gelten jeweils für sechs Jahre – also bis zum 22.12.2015.

Nähere Informationen zu geplanten Maßnahmen in allen OWK finden Sie im Menüpunkt "Bewirtschaftungsplan und Maßnahmenprogramm" unter [www.saubereswasser.sachsen-anhalt.de](http://www.saubereswasser.sachsen-anhalt.de)

<b>Hauptgewässer</b>	<b>Eine</b>	<b>OWK - Nr in ST</b>
<b>Gewässerabschnitt von - bis</b>	von Quelle bis oh Welbsleben	<b>SAL07OW09-00</b>
		<b>Koordinierungsraum</b>
		<b>SAL</b>

**Bewertung der Ergebnisse der Biokomponenten an den einzelnen Gewässern und Messstellen im OWK**

Gewässer	Messstelle	MST-NR	Phyto plankton	Makrophyten Phytobenthos	Makrozoobenthos	Fische
Eine	Stangerode	310250		mäßig	schlecht	mäßig
Mukarehne	Harkerode, oh Mündung Eine	313001			mäßig	
Schwennecke	Alterode	313192			unbefriedigend	

**Bewertung der allgemeinen chem-phys Parameter an den einzelnen Gewässern und Messstellen im OWK**

Gewässer	Messstelle	MST-Nr	Kompartiment	festgestellte Überschreitung d. Orientierungswerte
Eine	Stangerode	310250	Wasser	P-ges, P-ortho, NH4-N
Eine	OL Stangerode, Sohle	360515	Wasser	keine
Mukarehne	Harkerode, oh Mündung Eine	313001	Wasser	keine
Schwennecke	Alterode	313192	Wasser	P-ges, P-ortho

**Bewertung der spezifischen Schadstoffe des ökolog. Zustandes an den einzelnen Gewässern und Messstellen im OWK**

Gewässer	Messstelle	MST-Nr	Kompartiment	QN-Überschreitungen für gebietsspezifische Stoffe
Eine	Stangerode	310250	Wasser	keine
Eine	OL Stangerode, Sohle	360515	Wasser	keine
Mukarehne	Harkerode, oh Mündung Eine	313001	Wasser	keine
Schwennecke	Alterode	313192	Wasser	keine

**Bewertung der Schadstoffe des chemischen Zustandes an den einzelnen Gewässern und Messstellen im OWK**

Gewässer	Messstelle	MST-Nr	Kompartiment	QN-Überschreitungen - Chemischer Zustand
Eine	Stangerode	310250	Wasser	keine
Eine	OL Stangerode, Sohle	360515	Wasser	keine
Mukarehne	Harkerode, oh Mündung Eine	313001	Wasser	keine
Schwennecke	Alterode	313192	Wasser	keine